



ACTIEPROGRAMMA  
**VEILIGHEID**  
2015-2018



**“SAMEN WERKEN AAN  
EEN VEILIG ALMERE”**

# INHOUDSOPGAVE

<b>1</b>	<b>TER INLEIDING</b> ..... 4	<b>2</b>	<b>VEILIGHEID IN ALMERE</b> ..... 10
<b>3</b>	<b>'HIGH IMPACT CRIMES'</b> ..... 18	<b>4</b>	<b>VEILIGE BUURT</b> ..... 22
<b>5</b>	<b>AANPAK JEUGD- CRIMINALITEIT EN -OVERLAST</b> ..... 26	<b>6</b>	<b>BESTUURLIJKE AANPAK GEORGANISEERDE CRIMINALITEIT EN WOONOVERLAST</b> ..... 30
<b>7</b>	<b>ORGANISATIE ROND VEILIGHEID</b> ..... 34	<b>8</b>	<b>FINANCIËN EN RISICO'S</b> ..... 38



1

# TER INLEIDING

1

## EEN NIEUW ACTIEPROGRAMMA VEILIGHEID

Dit is het Actieprogramma Veiligheid 2015-2018, het nieuw vierjarig integraal veiligheidsbeleid van de gemeente Almere. Het plan is een vervolg op het Actieprogramma Veiligheid 2010-2014. Deze voorloper had als hoofddoel het verminderen van de criminaliteit en overlast en het verbeteren van de veiligheidsbeleving van de Almeerse inwoners. In de afgelopen vier jaar is hier hard aan gewerkt, waardoor het merendeel van de speerpunten en doelen is behaald. Zo zijn vandalisme, het aantal bedrijfsinbraken en diefstal van (brom) fietsen en scooters sinds 2009 fors afgenomen. Woonoverlast is voortvarend aangepakt. Het aantal overvallen is, relatief gezien, meer dan gehalveerd. Ook de jeugdoverlast is verminderd, net als de auto-inbraken, uitgaansgeweld, huiselijk geweld en recidive. Bij de straatroven is een daling ingezet. Deze daling is al langer zichtbaar bij de woninginbraken, na een aanvankelijk forse stijging (Gemeente Almere, 2014a). De beleving in de stad kan anders zijn dan cijfers weergeven. Zo is het rapportcijfer dat bewoners geven voor de veiligheid in de buurt gedaald van een 6,6 naar een 6,5.

Er blijft dan ook voor de komende vier jaar genoeg werk te doen. Wij pakken die handschoen op!

Het Actieprogramma Veiligheid 2015-2018 laat zien welke speerpunten, doelen en aanpak zijn gekozen voor de periode tot en met 2018. In de keuze van de speerpunten hebben we ons laten leiden door de vraag waar we vanuit gemeentelijk oogpunt invloed op hebben en/of een bijdrage aan kunnen leveren. In het vorige Actieprogramma Veiligheid was ook crisisbeheersing en rampenbestrijding één van de thema's. Aangezien de kolom Bevolkingszorg geregionaliseerd is, is ervoor gekozen dit onderwerp niet meer op te nemen in het lokale veiligheidsplan. De Veiligheidsregio Flevoland brengt verslag uit via de reguliere verantwoording aan het college en de raad.

Bij de gestelde doelen en aanpak is voor een andere invalshoek gekozen dan de afgelopen vier jaar. Zo telt het nieuwe plan niet alleen percentages, maar zijn er ook kwalitatieve doelen geformuleerd. We doen dit enerzijds



## JAARPLAN EN VOORTGANGS- RAPPORTAGE

omdat cijfers niet altijd iets zeggen. Zo is een stijging van jeugdoverlast niet per definitie negatief als de politie inwoners juist oproept om overlast te melden. En een toename van het aantal meldingen van huiselijk geweld kan ook betekenen dat meer gevallen in beeld komen. We zullen dus altijd zaken moeten duiden, waarbij de achterliggende oorzaak van de problematiek net zo, of misschien wel interessanter, kan zijn dan het cijfer zelf. En anderzijds, waar cijfers iets zeggen, is het vaak lastig om hierbij aan te geven in hoeverre een enkel instrument hier precies op van invloed is. Het veiligheidsbeleid blijft immers altijd een samenspel van verschillende instrumenten. Deze dragen elk op hun manier bij aan het genoemde hoofddoel dat ook voor de komende vier jaar inzet blijft. Het Actieprogramma Veiligheid 2015-2018 is een plan op hoofdlijnen dat richting geeft. In vier jaar tijd kan veel gebeuren. Het plan laat dan ook ruimte voor flexibiliteit. Zo kunnen we inspelen op de actualiteit van de dag, zonder daarbij het einddoel uit het oog te verliezen.

**“DE VEILIGHEIDS-  
PARTNERS HEBBEN  
INPUT GELEVERD  
VOOR DIT  
ACTIEPROGRAMMA”**

Waar het Actieprogramma Veiligheid 2015-2018 de koers voor de komende vier jaar uitzet, vertaalt het jaarplan deze in concrete acties. In de afgelopen periode werden naast het jaarplan nog zes gebiedsplannen voor veiligheid gemaakt. In de praktijk vragen de speerpunten vaak om een stadsbrede aanpak, zoals bij de woninginbraken, waarbij per gebied maatwerk wordt toegepast. Zonder het gebiedsgerichte of wijkgerichte werken los te laten, is daarom nu voor één jaarplan gekozen. Hierin staan de stedelijke acties en de specifieke uitwerking voor een bepaald gebied. Verder presenteren we ieder half jaar (maart en september) een rapportage over de voortgang van het veiligheidsbeleid en bespreken dit met de gemeenteraad. Hierin staat wat in de afgelopen zes maanden is gedaan.

3

## DE OPMAAT NAAR HET NIEUWE PLAN

Het Actieprogramma Veiligheid  
2015-2018 is gebaseerd op zes  
belangrijke pijlers.

1

### COLLEGEAKKOORD

In 'De Kracht van de Stad' heeft het college de ambities  
uitgesproken voor de komende vier jaar. Ook het onder-  
werp veiligheid is daarbij benoemd.

#### VEILIGHEID

"Ons uitgangspunt is dat Almeerders zich veilig moeten voelen in hun huis, hun buurt en in de stad. We realiseren ons dat 100 procent veiligheid een illusie is. Wat we wel kunnen doen, is blijvend inzetten op investeringen in maatregelen ter verbetering van veiligheid die de afgelopen jaren zijn genomen. De basis van ons veiligheidsbeleid is preventie waar het kan, repressie waar het moet. Wij staan voor een integrale aanpak van veiligheid. We zien verbanden met onderwijs, beheer en onderhoud, wonen en zorg. De aandacht voor de jeugd is daarbij essentieel. Wij zien de aanpak van veiligheid als een collegebrede verantwoordelijkheid. Preventie is ook hier voor ons een sleutelwoord. Een logisch gevolg daarvan is dat aansluiting wordt gezocht bij andere beleidsterreinen. Wij gaan de bestuurlijke aanpak van woonoverlast verder versterken en we gaan met onze partners in de stad op zoek naar een plaats voor mensen die woonoverlast veroorzaken. Zichtbaar toezicht op straat is van groot belang. Wij willen hoofdzakelijk inzetten op de bestrijding van zogenoemde High Impact Crimes. Dat zijn misdrijven die een grote impact hebben op iemands leven en kijk op Almere. Voorbeelden daarvan zijn woninginbraken, straatroven, overvallen en huiselijk geweld. De inzet van bestaande investeringen is in financiële zin structureel gemaakt. De inzet op veiligheid en het veiligheidsgevoel hangt af van de prioriteiten die uit de analyses, de signalen van partners in de stad of door wensen uit buurten komen. De inzet wordt gedaan in combinatie met andere beleidsterreinen".

Veiligheid staat niet op zichzelf, maar maakt deel uit van een breder beleidsspectrum. In dit Actieprogramma Veiligheid 2015-2018 worden de raakvlakken benoemd en verbindingen gelegd. Op het gemeentelijk vlak gaat het dan vooral om de beleidsvelden openbare ruimte, sociaal domein, onderwijs en economie. Enkele voorbeelden:

- In de Beheervisie Openbare Ruimte is aangegeven hoe we de openbare ruimte willen beheren, onderhouden en ontwikkelen met oog voor kwaliteit en duurzaamheid.
- Het programmaplan 'Wijkgericht werken' dat in de maak is, beschrijft de manier van werken in de wijken en met welke (extra) inzet en sturing wordt gewerkt aan de leefbaarheid in de focusgebieden.
- In de prestatieafspraken met de woningcorporaties is aandacht voor de leefbaarheid en veiligheid in de wijken.
- In de Kadernota Sociaal Domein "Doen wat nodig is" is minder overlast door bepaalde doelgroepen, zoals jongeren en verlaafden, als maatschappelijk effect benoemd. Ook is benoemd hoe de 16 wijkteams zullen functioneren. Daarbij is het belang onderstreept van de samenwerking met de veiligheidsmanager, jeugdagent, Jeugd Interventie Teams (JIT's) en het

Veiligheidshuis. Dit vanwege de raakvlakken tussen jeugdhulp en veiligheid, zoals op het gebied van problematische jeugdgroepen, 12-minners, overlastgevende Multiprobleemgezinnen, huiselijk geweld en kindermishandeling, nazorg van ex-gedetineerden en psychisch kwetsbaren die overlast veroorzaken en een gevaar vormen voor zichzelf en hun omgeving.

- In het kader van preventie kan de sluitende aanpak van jongeren worden genoemd. In de Kadernota 'Sluitende Aanpak Jongeren 2013-2018. Een springplank naar werk' zijn afspraken gemaakt, onder andere over de aansluiting onderwijs en arbeidsmarkt. Maar ook het convenant 'Afspraken op Oogo Almere', waarin in het kader van passend onderwijs de aanpak van schoolverzuim is beschreven en de samenhang in ondersteunings- en hulpstructuur voor jeugd en gezin.

Daarnaast maakt veiligheid ook deel uit van een bovenlokale aanpak. Met veertig andere gemeenten, politie, het Openbaar Ministerie (OM) en de Belastingdienst werken we samen in de regio Midden-Nederland aan de aanpak van criminaliteit en overlast. Als afgeleide van de lokale veiligheidsplannen worden in de 'Veiligheidsstrategie Midden-Nederland 2015-2018' de speerpunten en aanpak voor de regio beschreven. Op landelijk niveau heeft de minister van Veiligheid en Justitie beleidsdoel-

## **"WE HEBBEN EEN VEILIGHEIDSTOUR GEORGANISEERD OP TIEN VERSCHILLENDE PLEKKEN IN DE STAD OM MET BEWONERS IN GESPREK TE GAAN OVER DE VEILIGHEID IN HUN BUURT"**

stellingen verwoord die complementair zijn aan de lokale plannen. De 'Veiligheidsagenda 2015-2018' benoemt daarbij de thema's ondermijnende criminaliteit, cyber-crime, horizontale fraude, kinderporno en 'high impact crimes'. In de uitwerking van deze thema's zijn ook prestatieafspraken met de politie opgenomen, zowel kwantitatief als kwalitatief.

3

### VEILIGHEIDSMONITOR- WIJKPEILING 2013

Uit de Veiligheidsmonitor-Wijkpeiling 2013 blijkt dat de onveiligheidsgevoelens in algemene zin tussen 2009 en 2013 een gunstige trend laten zien. Wel is de beleving van onveiligheid iets groter dan gemiddeld in vergelijking met de andere grote steden. Het rapportcijfer voor veiligheid in de buurt is ten opzichte van 2009 iets gedaald, van een 6,6 naar een 6,5 (Gemeente Almere, 2014b). Het verbeteren van de veiligheidsbeleving maakt deel uit van dit veiligheidsplan. Hetzelfde geldt voor een aantal zaken, die traditioneel hoog scoren in de Veiligheidsmonitor-Wijkpeiling, zoals rondhangende jongeren. Andere zaken, meer op het gebied van leefbaarheid, zoals hondenpoep, rommel op straat en verkeersoverlast, komen terug in andere beleidsnota's. De kadernota 'Opgeruimd staat netjes' is hiervan een voorbeeld.

4

### VEILIGHEIDSTOUR

In juni, augustus en september 2014 is een Veiligheidstour georganiseerd op tien verschillende plekken in de stad, waarbij we de wijken en buurten zijn ingetrokken. Telkens waren de burgemeester en een wethouder aanwezig, net als de wijkagenten, vertegenwoordigers van burgerinitiatieven en verschillende gemeentelijke collega's vanuit wijkregie, het preventieteam woninginbraken en Stads-toezicht. We zijn met bewoners in gesprek gegaan over de vraag welke zaken op het gebied van veiligheid de komende jaren aangepakt moeten worden. De uitkomsten onderstrepen voor een deel de conclusies van de Veiligheidsmonitor-Wijkpeiling 2013. Ook werd er door bewoners in brede zin aandacht gevraagd voor het onderhoud in de buurt (groen, verlichting, losliggende stoeptegels), de hoeveelheid toezicht op straat en verschillende vormen van overlast. In sommige gevallen ging het daarbij om ernstige gevallen van woonoverlast. Daarnaast gaven veel inwoners aan dat ze tevreden zijn over de veiligheid in hun buurt. Ze willen zich hiervoor inzetten, door bijvoorbeeld mee te doen met een buurtpreventieteam. Alle contacten zijn vastgelegd in een actielijst en de betrokken bewoners hebben een terugkoppeling gehad, vaak al ter plaatse.

5

### ATELIERS

Begin 2014 zijn achttien interviews gehouden met 'sleutelfiguren' binnen en buiten onze organisatie. Hierin is teruggeblikt op de periode 2010-2014 en gesproken over trends en ontwikkelingen richting de nieuwe periode. In vervolg hierop zijn eind augustus, begin september 2014 vier ateliers gehouden met de partners rond de vier thema's die later in dit plan terugkomen. De zestig deelnemers waren afkomstig uit verschillende organisaties, zoals de politie, het Openbaar Ministerie, busmaatschappij Connexxion, welzijnsorganisatie De Schoor, de GGD, Bureau Jeugdzorg, de Belastingdienst, Triade, woningcorporaties, het RIEC (Regionaal Informatie en Expertise Centrum), ondernemersverenigingen en het Leger des Heils. Ook collega's uit verschillende gemeentelijke diensten en afdelingen waren aanwezig. Met de deelnemers is gesproken over trends en ontwikkelingen op het gebied van veiligheid, de prioriteiten voor de komende vier jaar, de aanpak die daarbij hoort en welke rol wij en de partners in die aanpak hebben. De input is gebruikt bij de samenstelling van dit veiligheidsplan.

## VEILIGHEIDSANALYSE

Er is een veiligheidsanalyse gedaan waarbij ook trends en ontwikkelingen voor de komende jaren in kaart zijn gebracht. Hiervoor is onder andere een beroep gedaan op dr. Hans Moors. Hij was naast prof. dr. C.J.C.F. Fijnaut één van de schrijvers van het onderzoek 'Criminaliteit en veiligheid in Almere, 1984-2030. Ontwikkelingen en opgaven'. Dit onderzoek is in 2009 gedaan en men voorzag toen een verdere toename van geweldproblematiek, een blijvend hoog niveau van openbare ordeproblematiek, vandalisme en jeugdoverlast en een toename van de midden- en georganiseerde criminaliteit. Daarbij zijn aanbevelingen gedaan, zoals het organiseren van een Veiligheidshuis, een integrale en probleemgerichte aanpak van veiligheid, een genuanceerde communicatiestrategie, een flexibele inzet van toezicht, het versterken van de informatiepositie en een centrale afdeling Openbare Orde en Veiligheid. De conclusies en aanbevelingen vormden de basis voor het Actieprogramma Veiligheid 2010-2014. In het nieuwe Actieprogramma Veiligheid 2015-2018 bouwen we daar op voort. Maar omdat in vijf jaar tijd veel kan veranderen, is met de heer Moors opnieuw gekeken naar de gesignaleerde trends en ontwikkelingen van 2009. Zijn deze uitgekomen of zijn er wellicht nieuwe trends en ontwikkelingen die van invloed zijn op het veiligheidsbeleid in de komende vier jaar? In hoofdstuk 2 wordt hier op teruggekomen.



## LEESWIJZER

**In het nu volgende hoofdstuk worden de keuzes voor de komende vier jaar verwoord en toegelicht. In de hoofdstukken daarna worden de vier gekozen thema's nader uitgewerkt: 'High Impact Crimes', veilige buurt, de aanpak van jeugdcriminaliteit en -overlast en de bestuurlijke aanpak van georganiseerde criminaliteit en woonoverlast. Het Actieprogramma Veiligheid 2015-2018 sluit af met een risicoparagraaf.**



2

# VEILIGHEID IN ALMERE

1

## TRENDS EN ONTWIKKELINGEN

Almere telt 196.464 inwoners<sup>1)</sup> en behoort daarmee tot de grote steden in Nederland. Bij een grote stad hoort ook grootstedelijke problematiek. In 2009 hebben we prof. dr. C.J.C.F. Fijnaut e.a. gevraagd deze problematiek in kaart te brengen en daarbij een doorkijk te maken naar 2030. Op dat moment lag het criminaliteitsniveau in de stad circa 20 tot 25% lager dan in steden van vergelijkbare omvang. Ook lag het niveau van de veiligheidsbeleving in Almere hoger. Nu, vijf jaar later, blijkt dat de stad heeft te maken met een afnemende voorsprong waar het gaat om de score op het gebied van veiligheid. De trends die toen werden gesignaleerd, zijn, soms eerder dan voorzien, praktijk geworden. Almere wordt sneller een 'gewone' stad (Moors, 2014).

1) Peildatum 1 oktober 2014.

## 1 TOENAME OPENBARE ORDE-PROBLEMATIEK EN OVERLAST

Zo is de openbare ordeproblematiek en overlast toegenomen. Eén van de oorzaken is dat het voorzieningenniveau van de stad op een hoger niveau ligt (scholen, winkels, bedrijven, etc.). Dit vergroot ook de gelegenheid tot criminaliteit (inbraak, vernieling, fraude). Een andere oorzaak is dat de samenstelling van de bevolking verandert. Zo neemt de relatieve vergrijzing onder de inwoners toe, terwijl anderzijds het aandeel jongeren in de stad hoog blijft. Verder komen er naast gezinnen, meer alleenstaanden en eenoudergezinnen voor. Ook kent Almere verschillende etnische groepen, die voor oververtegenwoordiging zorgen in de criminaliteit. Uit onderzoek blijkt dat vooral de tweede generatie migranten daarbij een verhoogd risico loopt. Het feit dat er dus meer bevolkingsgroepen zijn met uiteenlopende 'lifestyles' en culturen zorgt ervoor dat er verschillend wordt aangekeken tegen wat normaal is en wat niet. Wanneer is iets asociaal en wanneer niet? Wanneer is sprake van verloedering? Hoe hard moet er worden opgetreden tegen criminaliteit? Kortom, de leus "schoon en heel maakt veilig" als maatstaf voor de kwaliteit van de leefomgeving heeft niet voor alle bewoners van een buurt dezelfde betekenis (Moors, 2014).

## 2 VERHARDING EN VERDIEPING VAN DE PROBLEMATIEK EN OVERLAST

Naast een toename constateren we in de tweede plaats ook een verharding en verdieping van de problematiek en overlast (Moors et al., 2009; Moors, 2014). Dit vertaalt zich bijvoorbeeld in de sterk toegenomen vormen van woonoverlast, zoals uit de hand gelopen burenruzies of ernstiger vormen waarbij psychische problemen een rol spelen of de aanleiding druggerelateerd is. Dit laatste is niet meer alleen de kleine hennepplantage op zolder, maar neemt steeds meer professionelere vormen aan. In bredere zin constateren we een toename van het oneigenlijk gebruik van woningen, zoals hennepsteelt of prostitutie. Economische ontwikkelingen en leegstand in woningen en bedrijven dragen hier in negatieve zin aan bij. Huurders zijn vaak niet of nauwelijks te achterhalen. Ook doemen er meer branches op met een onduidelijke bedrijfsvoering (belwinkels, kapperszaken, etc.). De verharding en verdieping zien we ook terug bij jongeren. Een deel van de criminele jongeren maakt inmiddels criminele carrière. Waar voorheen een winkeldiefstal als 'instapdelict' gold, is dat nu een woninginbraak of straatroof. Normen vervagen en incidenten worden heftiger (RVS, 2014). Er zijn ernstige vormen van overlast in de buurt waarbij buurtbewoners worden geïntimideerd. De veelal jonge daders zijn moeilijk benaderbaar. Daarbij maken, naast de 'klassieke' midden- en georganiseerde criminaliteit, ook jeugd- en dadergroepen steeds meer plaats voor 'fluïde netwerken'. Dat zijn criminele samenwerkingsverbanden die naar tijd, locatie en omvang veranderen. Enkele van deze netwerken groeien verder door in de georganiseerde criminaliteit, waarbij zaken als drugs, hennepsteelt, wapens en mensenhandel in het spel zijn (Moors, 2014).

## 3 CONCENTRATIE IN BEPAALDE BUURTEN/STRATEN

De verhuismobiliteit is een belangrijke voorspeller voor criminaliteit. Dit vanwege het risico dat de sociale cohesie en sociale controle afneemt omdat kansrijke bewoners de kansarme buurten verlaten. De verhuismobiliteit is in Almere, ondanks de economische crisis, hoog gebleven. Het gaat vooral om de interne mobiliteit van de oudere naar de nieuwere wijken. Sommige wijken veranderen daardoor snel, de sociale cohesie en sociale controle nemen af en bewoners maken zich meer dan gemiddeld zorgen over de veiligheid in hun buurt. Op de plattegrond van Almere wordt steeds meer een onderscheid zichtbaar tussen buurten en straten die goed scoren en buurten en straten die aandacht nodig hebben (Moors, 2014). Waar deze buurten in andere grote steden vaak rond het centrum liggen, zijn deze in Almere meer verspreid over de stad. Een gevolg van de ruimtelijke opzet van de stad (Moors, 2014). De veiligheidsproblematiek speelt vooral in deze risicobuurten: woonbuurten met sociaaleconomische achterstand, veel jeugdigen en allochtonen (Moors et al., 2009). Een bijkomende opgave in de aanpak is de decentralisatie van het sociaal domein; het verantwoordelijk worden van de gemeente voor jeugdzorg, werk en inkomen en zorg aan langdurig zieken en ouderen.

2

## DE AMBITIE VOOR DE KOMENDE VIER JAAR . . . . .

De ambitie is om in de komende vier jaar de criminaliteit en overlast in de stad tegen te gaan en de veiligheidsbeleving van inwoners te verbeteren. De hoofdboodschap is daarbij als volgt:

### HOOFDBOODSCHAP

Inwoners van Almere moeten zich veilig weten en voelen in hun stad. In de veiligheidsaanpak geldt: Preventie voorop, doorpakken waar het moet! Dit vanuit de gedachte dat het effectiever en efficiënter kan zijn om de oorzaak weg te nemen dan het verschijnsel te blijven bestrijden. We doen daarbij wat nodig is en maken slim gebruik van informatie over dader, delict, plaats en tijd om gericht in te grijpen. Daarbij geldt dat veiligheid een gedeelde verantwoordelijkheid is van de gemeente, inwoners, ondernemers en partners.

In de afgelopen vier jaar zijn belangrijke stappen gezet in de veiligheidsaanpak, deels ook vanuit de aanbevelingen die Fijnaut e.a. (Moors et al., 2009) hebben gedaan. In de komende vier jaar gaan we de aanpak verder intensiveren, ook rekening houdend met de in de vorige paragraaf beschreven trends en ontwikkelingen. Dat doen we aan de hand van de volgende thema's en speerpunten:

1. 'High Impact Crimes': woninginbraken, straatroven, overvallen en huiselijk geweld
2. Veilige buurt
3. Aanpak jeugdcriminaliteit en -overlast
4. Bestuurlijke aanpak georganiseerde criminaliteit en woonoverlast

**“IN DE VEILIGHEIDSAANPAK GELDT: PREVENTIE  
VOOROP, DOORPAKKEN WAAR HET MOET!”**





## VEILIGHEIDSHUIS FLEVOLAND

Een belangrijk instrument in de aanpak van de vier thema's is het Veiligheidshuis. Het Veiligheidshuis Flevoland heeft sinds 1 januari 2014 een regionale functie. De focus van het Veiligheidshuis ligt op complexe casuïstiek waarbij ketenoverstijgend gewerkt moet worden om tot een oplossing te komen. Het Veiligheidshuis richt zich daarbij op drie pijlers.

### **Drie pijlers: Huiselijk geweld, pilot BIJ en Top X**

De eerste twee zijn huiselijk geweld en de pilot BIJ (Bestuurlijke Informatie Justitiabelen). Bij de pilot BIJ wordt de burgemeester tijdig geïnformeerd over de terugkeer van 'justitiabelen' met het oog op eventuele maatschappelijke onrust. Het Veiligheidshuis kijkt met een brede blik hoe die terugkeer het beste kan verlopen. De derde pijler is een geprioriteerde lijst van personen die voor ernstige criminaliteit en overlast zorgen in de stad. Deze Top X aanpak heeft drie doelen.

1. Het terugdringen van de High Impact Crimes (overval, straatroof, inbraak woning en zware mishandeling (niet zijnde huiselijk geweld), moord/doodslag en openlijke geweldpleging tegen personen gepleegd in Almere.
2. Gedragsverandering door een combinatie van zorg, straf en onderwijs.
3. Het voorkomen dat broertjes en zusjes het voorbeeld van oudere familieleden volgen. Volgens de filosofie van "Eén gezin, één plan, één regisseur" wordt ingezet op een aanpak voor het hele gezin.

Het beleid en de begroting van het Veiligheidshuis Flevoland vallen onder verantwoordelijkheid van het Districtelijk Veiligheidscollege Flevoland, het overleg tussen de zes burgemeesters, politie en het Openbaar Ministerie.

De aanpak wordt ook geïntensiveerd vanuit de wetenschap dat er in de gemeentelijke begroting structureel extra geld is voor veiligheid. De inzet wordt bepaald door wat nodig is in de stad. Daarom is het aantal handhavers in de wijken en buurten structureel uitgebreid en worden deze Boa's informatiegestuurd ingezet op de speerpunten. Ook is de capaciteit voor informatieanalyse ('intelligence') structureel gemaakt, zodat de juiste interventies kunnen worden gepleegd. De aanpak 'High Impact Crimes' (woninginbraken, straatroven, overvallen en huiselijk geweld) is verder versterkt en tenslotte heeft de bestuurlijke aanpak van de georganiseerde criminaliteit en woonoverlast prioriteit.

## DE AANPAK .....

De aanpak kenmerkt zich door vier punten:

1. Stimulering van de betrokkenheid bij partners en inwoners
2. Versterking van de informatiepositie
3. Communicatie op maat
4. Flexibiliteit bij de inzet van mensen en middelen

### UITGANGSPUNTEN BIJ DE AANPAK

- Regie, maar veiligheid is een gedeelde verantwoordelijkheid
- Integraal
- Probleemgericht en informatiegestuurd
- Communicatie op maat
- Flexibel: in kunnen spelen op de actualiteit
- Innovatief in het vinden van nieuwe methoden en maatregelen

#### 1 STIMULERING VAN DE (BURGER)BETROKKENHEID

Als gemeente voeren we de regie over het veiligheidsbeleid. Maar de aanpak van het veiligheidsvraagstuk is een gedeelde verantwoordelijkheid met de partners en inwoners. We willen deze betrokkenheid verder stimuleren. Daarbij is een goede samenwerking en informatie-uitwisseling cruciaal. Een lokale aanpak staat daarbij voorop, maar we zijn ons er ook van bewust dat veiligheid zich niet beperkt tot de gemeentegrens. Daarom wordt waar mogelijk de regionale samenwerking gezocht met de partners. Waar nodig wordt de samenwerking vastgelegd, zoals in een subsidie of convenant. Afspraken met de

partners worden frequent tegen het licht gehouden, zodat vraag en aanbod op elkaar blijven aansluiten. We blijven ook een beroep doen op de inwoners om zaken bij ons te melden en zich te blijven inzetten. Naast de wijkagent, de handhaver, de wijkregisseur, de jongerenwerker en andere professionals zijn deze extra ogen en oren in de wijk essentieel voor het slagen van het veiligheidsbeleid. Burgerinitiatieven zullen we daarom blijven stimuleren, faciliteren en waarderen (Posthumus en Van Steden, 2012). Hiervoor krijgen initiatieven de ruimte. De grootte hiervan kan per project verschillend zijn.

#### 2 VERSTERKING VAN DE INFORMATIEPOSITIE

We werken probleemgericht en informatiegestuurd. Daar is de inzet op gericht. 'Intelligence', oftewel informatiegestuurd werken, heeft in de afgelopen periode bewezen daarbij een onmisbaar onderdeel van het veiligheidsbeleid te zijn.

# INFORMATIEGESTUURD WERKEN

## STAP 1: INPUT

Wat komt er binnen aan informatie en via welke bronnen?



SIGNALEN VAN BURGERS



GEMEENTELIJKE REGISTRATIES



GEGEVENS VAN TOEZICHT EN HANDHAVING



POLITIE-GEGEVENS



REGIONALE EN LANDELIJKE BRONNEN



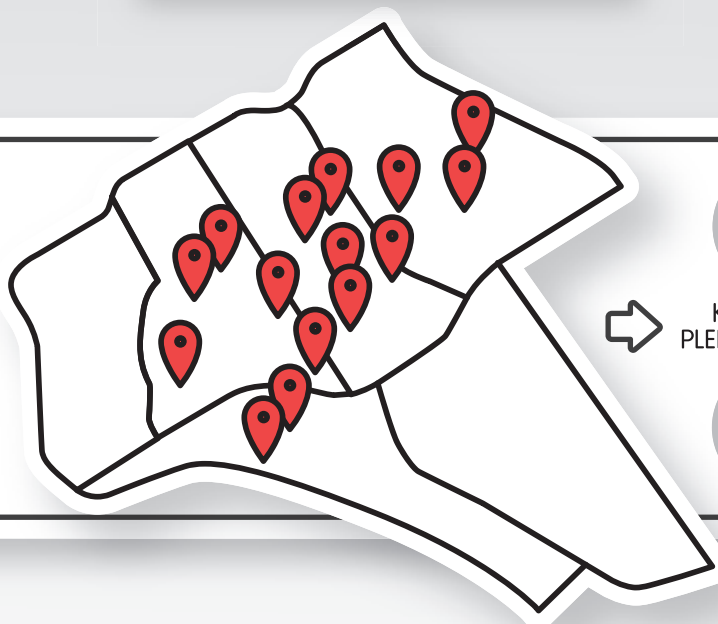
ONDERZOEKS-RESULTATEN



SIGNALEN VAN PARTNERS

## STAP 2: VERWERKEN

Hoe verwerken we deze info en maken we deze visueel?



KWETSBARE PLEKKEN & TIJDEN



## STAP 3: RESULTAAT

Er komen kwetsbare plekken en tijden uit. Wat gaan we hiermee doen?



PERSOONS-GERICHTE DADERAANPAK



STIMULEREN BURGER-INITIATIEVEN



GERICHT TOEZICHT EN HANDHAVING IN DE WIJKEN



COMMUNICATIE OP MAAT

**“DOOR HET VERDER  
BENUTTEN, ANALYSEREN  
EN COMBINEREN  
VAN INFORMATIE  
IS EFFECTIEF EN  
EFFICIËNT STUREN  
OP VEILIGHEID STEEDS  
MEER MOGELIJK”**

En 'intelligence' wordt steeds belangrijker, zowel landelijk als in de lokale veiligheidsaanpak. De relevante informatiebronnen beslaan vrijwel het gehele gemeentelijke werkgebied. Zo zijn er relaties met openbare ruimte, leefbaarheid, zorg, onderwijs, armoede en jeugdproblematiek. Ook algemene trends en uitkomsten van onderzoeken zijn relevante informatiebronnen. Het steeds beter benutten van de eigen gemeentelijke informatiebronnen is een belangrijk deel van de ambitie. Door deze en andere informatiebronnen te ontsluiten, te analyseren en te combineren kunnen problemen met regelmaat en zo nodig tot op detailniveau in beeld gebracht worden. Hierdoor is effectief en efficiënt sturen op de veiligheid steeds beter mogelijk. De aanpak van de problematiek rond bijvoorbeeld fraude of oneigenlijk gebruik van woningen kan sneller gesignaleerd en aangepakt worden. De ontwikkeling van een gemeentelijk signaleringssysteem, waarmee de betrokken afdelingen elkaar kunnen waarschuwen als er sprake is van een risicoadres, is hierbij een belangrijk hulpmiddel en een opmaat naar een gezamenlijke aanpak. Een ander voorbeeld is het ontwikkelen van een systematiek om Multiprobleemgezinnen in beeld te brengen, waarbij veiligheid een rol speelt.

De dagelijks actuele politiecijfers geven functionarissen in het veiligheidsterrein door middel van het Veiligheidsinformatiesysteem (VIS) een actueel beeld over de ontwikkeling van de misdrijven en incidenten in Almere. Dit is een belangrijke meerwaarde voor de informatiepositie van de afdeling Kabinet en Veiligheid, de veiligheidsmanagers in de gebieden en voor de handhavers in de stad. Voor de analyse wordt ook gebruik gemaakt van de ruimtelijke weergave van informatie door middel van het Veiligheidsinformatiesysteem (VIS) en de Straatkubus. Privacy is een belangrijk aspect van 'intelligence'. De restricties die de wet hieraan verbindt dienen gerespecteerd te worden, maar deze zijn niet altijd eenduidig.

De ambitie voor de komende jaren is om samen met interne en externe partners, op een steeds betere manier interne en externe data te benutten om nieuwe inzichten te krijgen, extra duiding te geven, patronen te laten zien of specifiek kenmerken boven tafel te laten komen. Zo willen we de veiligheidsaanpak verder versterken door het analyseren van informatie over dader, delict, plaats en tijd op straat- en blokniveau. 'Intelligence' wil zo een onderbouwing leveren voor de keuzes die gemaakt worden en voor een doelgerichte aanpak binnen het veiligheidsterrein. Maar ook handvatten bieden voor proactieve inzichten en preventieve acties.

### 3 COMMUNICATIE OP MAAT

Het verbeteren van de veiligheidsbeleving is afhankelijk van een aantal factoren. Zo zijn de wijze van communicatie, het zich thuis voelen in de buurt en persoonlijke kwetsbaarheid bepalend (Wittebrood, 2008; Eysink Smeets et al., 2011). Communicatie heeft als doel een bijdrage te leveren aan het verbeteren van het veiligheidsgevoel. Daarnaast heeft communicatie als doel het ondersteunen en waar mogelijk versterken van de veiligheidsaanpak in Almere.

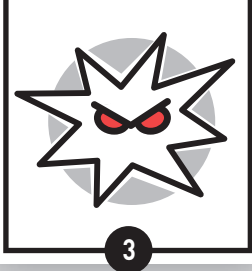
We gaan uit van de gedachte dat veiligheid een zaak is van ons allemaal. Ook inwoners en ondernemers dragen verantwoordelijkheid voor hun eigen veiligheid. Het verhogen van de zelfredzaamheid heeft als positief bijeffect dat het veiligheidsgevoel verbetert, omdat mensen er zelf invloed op hebben. Onderdeel van de communicatiestrategie is het benadrukken van deze verantwoordelijkheid en de middelen die men hiervoor heeft.

De afgelopen periode stonden wij voor een genuanceerde communicatiestrategie. Deze aanpak zetten we voort en breiden we uit met nieuwe vormen. Zo willen we nog een stap verder gaan met communiceren op maat. Veiligheid is belangrijk voor iedereen, maar niet iedereen is hetzelfde. En dat maakt maatwerk in de aanpak van veiligheidsproblemen belangrijk. Daarbij komt het spanningsveld om mensen niet te overvoeren met informatie over (on) veiligheid, maar wel om transparant te zijn. Daarom is een zorgvuldige afweging nodig van middelen en intensiteit van de inzet, waar (opnieuw) maatwerk voor nodig is.

### 4 FLEXIBILITEIT BIJ DE INZET VAN MENSEN EN MIDDELEN

Veiligheid kent zijn eigen dynamiek. Het probleem van vandaag kan morgen weer anders zijn. Daarom willen we, naast de aanpak van thema's, in kunnen spelen op de actualiteit en doen datgene wat nodig is op die plaatsen en tijden die daarom vragen. Mensen en middelen worden daarom flexibel ingezet. Een voorbeeld is de aanpak woninginbraken. Bij de totstandkoming van het Actieprogramma Veiligheid 2010-2014 lagen de woninginbraken op een betrekkelijk laag niveau. Gezien de grote stijging die daarna plaatsvond, is de focus op deze aanpak komen te liggen met een inzet gericht op 'hotspots' en 'hottimes'. Ook zijn we innovatief bij het vinden en proberen van nieuwe methoden en maatregelen. Interventies moeten echt het verschil kunnen maken.

**“WE DOEN DATGENE WAT NODIG IS OP DIE PLAATSEN EN TIJDEN DIE DAAROM VRAGEN”**



# 'HIGH IMPACT CRIMES'

1

## VISIE .....

Van alle delicten maken woninginbraken, straatroven en overvallen de meeste inbreuk op de persoon of de persoonlijke levenssfeer. Gezien de impact kunnen deze delicten van directe invloed zijn op het veiligheidsgevoel van de inwoners. Vanuit deze visie heeft de aanpak van 'High Impact Crimes' prioriteit. Vanwege de definitie van 'High Impact Crimes' scharen we hieronder ook het geweld in de relatiesfeer, huiselijk geweld. Dit is niet acceptabel en moet bestreden, of nog liever voorkomen, worden.

**"WE WILLEN MEER  
PROFITEREN VAN  
DE EXTRA OGEN EN  
OREN IN DE WIJK"**

## WONINGINBRAKEN

Inbrekers kiezen eerst een geschikte buurt, binnen die buurt een geschikte straat en daar een geschikt huis. Dat doen ze op basis van observeerbare omgevingskenmerken. Uit onderzoek blijkt een aantal kenmerken bepalend voor dit selectieproces. De kwetsbaarheid van een buurt hangt samen met de afstand tussen de inbraakbuurt en enerzijds de buurt waar de inbreker zelf woont, anderzijds het stadscentrum. De hoeveelheid verkeer en hoe goed de straat verbonden is met de omgeving bepalen de inbraakgevoeligheid van een straat. Op het niveau van de woning spelen verschillende kenmerken een rol: zichtbare aanwezigheid, toezichtmogelijkheden, toegankelijkheid en verwachte omvang van de buit (Vandeviver & Van Daele, 2012).

## 2

## WAT GAAN WE DOEN

### Woninginbraken, straatroven en overvallen

Zeker wat betreft de woninginbraken is in de afgelopen tijd een zeer intensieve aanpak gevolgd, zowel aan de opsporingskant als door de investering in burgerparticipatie, preventie en heterdaadkracht. Deze aanpak wordt verder versterkt en ook toegepast op de straatroven en overvallen. We kiezen daarbij drie sporen: het verkleinen van de slachtofferkans, het vergroten van de burgerbetrokkenheid en het vergroten van de pakkans. Daarbij is het Veiligheidshuis een belangrijk knooppunt in de aanpak van 'High Impact Crimes'. De Top X aanpak richt zich daarbij zowel op de dader als zijn omgeving (gezin, netwerk, school, werk). Juist om criminele patronen te doorbreken en de oorzaak weg te nemen.

### 1. Verkleinen slachtofferkans

Bewoners weten vaak zelf goed wat zij kunnen doen om te voorkomen dat ze slachtoffer worden, maar zijn hier niet altijd van bewust. We willen dit bewustzijn verder versterken. Inwoners die door een woninginbraak zijn getroffen, en hun omwonenden, krijgen een gratis preventieadvies aangeboden om een (herhalings)inbraak te voorkomen. Daarnaast is er in algemene zin voorlichting, zoals via bewonersavonden en er worden schouwrondes in de buurt gehouden. Om de gelegenheid tot het plegen van delicten te verminderen, beperken we het aantal aantrekkelijke doelwitten in de stad. Daarom worden kwetsbare plekken in de openbare ruimte, op maat en in gedeelde verantwoordelijkheid, aangepakt. Waar mogelijk gebeurt dit in combinatie met groot onderhoud in de wijk, maar het begint natuurlijk al bij de tekentafel. Waar het gebouwen

betreft worden afspraken over verbetermogelijkheden met de eigenaren gemaakt, zoals de woningcorporaties.

Bij de straatroven zijn veelal jonge inwoners slachtoffer van diefstal van hun smartphone (RVS, 2014). Ook de daders zijn jong en op zoek naar de nieuwste 'gadget'. De campagnes zijn er dan ook op gericht om jongeren zich hiervan bewust te maken en zich hier beter tegen te wapenen. Ook winkeliers kunnen preventieve maatregelen nemen tegen overvallen. Hiervoor zijn in de afgelopen jaren al belangrijke stappen gezet. Momenteel liggen de overvallen op een laag niveau maar maatregelen, zoals 'Cashless', en alertheid, zoals bij bevoorradingsmomenten, blijven nodig. Samen met de ondernemers worden overvaltrainingen georganiseerd. Ook zijn we alert op andere verschijnselen, zoals woningovervallen (RVS, 2014).

# AANPAK WONINGINBRAKEN



## VERKLEINEN VAN DE SLACHTOFFERKANS



### PREVENTIEADVISEURS

Geven gratis advies om woningen beter te beveiligen tegen inbraak. Alle slachtoffers van inbraak krijgen een aanbod voor advies om herhaling te voorkomen.



### HOTSPOTS WORDEN GESCHOUWD

Onder andere verlichting wordt geoptimaliseerd en overhangend groen wordt verwijderd zodat zichtlijnen verbeteren.



### EXTRA TOEZICHT

Tijdens de donkere dagen wordt extra toezicht ingezet op hotspots en gedurende hottimes.



### BEWONERSAVONDEN

Tijdens bewonersavonden worden mensen bewust gemaakt van de problematiek, de aanpak door gemeente en politie en hun eigen rol om woninginbraken te voorkomen.



### VEILIGHEIDSPROJECTEN

Voor kleine veiligheidsprojecten in de wijk stelt de gemeente subsidie beschikbaar.



## VERGROTEN VAN DE BURGERBETROKKENHEID



### WAAKS

Almeerse hondenbezitters zijn alert op verdachte situaties en melden deze bij de politie.



### BEWUSTWORDING

Bewustwordingscampagnes maken de rol van de burger helder.



### BUURTPREVENTIETEAMS

Buurtpreventieteams houden toezicht in de eigen wijk.



### BURGERNET

Door de inzet van Burgernet kijken Almeerders uit naar verdachten.



## VERGROTEN VAN DE PAKKANS



### VEILIGHEIDSHUIS

De 'Top X' inbrekers krijgen een op maat gemaakte integrale aanpak.



### DOR

Invoering Digitaal Opkopers Register (DOR) ter voorkoming van heling.



### WONINGINBRAKENTEAM

Het gespecialiseerde woninginbrakenteam van de politie concentreert zich volledig op de opsporing van verdachten.



### HET OM

Het OM is verantwoordelijk voor de opsporing en vervolging van de woninginbrekers.



## 2. Vergroten burgerbetrokkenheid

De meldingsbereidheid onder inwoners en ondernemers, zoals via 112 of Burgernet, blijven we stimuleren. Daarnaast wordt gebruik gemaakt van nieuwe technologische ontwikkelingen, zoals App's. Buurtpreventieteams blijven we stimuleren. In de 'Toolkit buurtpreventie' staan afspraken over de wijze van faciliteren. Maar we willen nog beter profiteren van de extra ogen en oren in de wijk. Het project 'Waaks' wordt verder uitgebouwd door professionals die in de wijk actief zijn te betrekken bij het signaleren van onveiligheid.

## 3. Vergroten pakkans

Om de pakkans te vergroten is er een nauwe samenwerking met politie en OM. Een belangrijk onderdeel is het

analyseren van informatie over dader, delict, plaats en tijd op straat- en blokniveau zodat we de inzet gericht kunnen plegen en ook op microniveau de juiste dingen doen. Verder zijn maatregelen genomen om heling tegen te gaan, bijvoorbeeld het Digitaal Opkopers Register (DOR).

### Huiselijk geweld

Wanneer sprake is van huiselijk geweld en/of kindermishandeling is snelle hulp noodzakelijk. Wanneer de veiligheid in het geding is, moet direct ingegrepen kunnen worden en passende ondersteuning worden geboden. In de Regiovisie Huiselijk Geweld en Kindermishandeling, en het daarvan afgeleide jaarplan, zijn afspraken gemaakt om huiselijk geweld op een effectieve en efficiënte wijze te bestrijden. Dat doen we samen met de andere vijf

gemeenten in Flevoland en maatschappelijke partners, zoals de Blijfgroep, Bureau Jeugdzorg, Jeugdgezondheidszorg, OM, politie en Reclassering. In de aanpak wordt de combinatie gezocht van justitiële maatregelen, bestuurlijke maatregelen (zoals het tijdelijk huisverbod) en zorg. Ook mogelijke signalen van eerdere gerelateerd geweld worden daarbij in de gaten gehouden. In zijn uitingsvormen lijkt deze vorm van geweld op huiselijk geweld en kindermishandeling maar vraagt om een specifieke aanpak. In 2015 zal één meldpunt voor alle vormen van relationeel geweld worden gerealiseerd: het Advies- en Meldpunt Huiselijk Geweld en Kindermishandeling (AMHK). Vanwege de afstemming tussen zorg en veiligheid moet er een goede aansluiting zijn met de processen in het Veiligheidshuis.



Het versterken van de aanpak "High Impact Crimes" (woninginbraken, straatroven en overvallen) langs drie sporen: verkleinen slachtofferkans, vergroten burgerbetrokkenheid en vergroten pakkans.

Probleemgerichte inzet van mensen en middelen op kwetsbare tijden en locaties.

Het aantal woninginbraken is in 2018 met 15% gedaald t.o.v. het vijfjaarsgemiddelde over de periode 2009 t/m 2013 en gedaald naar maximaal 16 inbraken per 1000 woningen. Het aandeel pogingen tot inbraak is minimaal 40% van de woninginbraken.

Straatroven zijn met 15% gedaald t.o.v. het vijfjaarsgemiddelde over de periode 2009 t/m 2013.

Het aantal overvallen wordt op het lage niveau van 2013 gehouden.

Het versterken van de participatie en signaalfunctie van bewoners en professionals in de wijk.

Het voorkomen en bestrijden van huiselijk geweld en daarvoor de maatregelen uit de Regiovisie Huiselijk Geweld en Kindermishandeling uitvoeren.

AFSPRAKEN 2018



4

## VEILIGE BUURT

1

## VISIE .....

De inwoners in Almere moeten veilig kunnen leven en werken en zich veilig voelen in hun eigen wijk en buurt. De kenmerken die Almere heeft als 'New Town' zorgen voor uitdagingen. Zo kent de stad veel laagbouw, gescheiden verkeersstromen en, buiten Rotterdam gerekend, is er geen grote stad in Nederland die een dergelijk grote oppervlakte heeft. Dat vraagt bijvoorbeeld veel in de hoeveelheid toezicht op straat, maar ook voor de manier waarop we tegen de openbare ruimte aankijken. Daarbij heeft de stad overdag een andere dynamiek dan 's avonds en is deze doordeweeks anders dan in het weekend.

We richten ons op die plekken waar dat het meeste nodig is. De aanpak sluit daarbij aan op een bredere gemeentelijke visie, waarbij ook zaken als de kwaliteit van de openbare ruimte, beheer en onderhoud en ook risicowijken en sociaaleconomische problematiek worden betrokken (focusgebieden). Daarbij is oog voor de specifieke opgaven die er in de wijken en buurten kunnen zijn. De veiligheid in de wijken en buurten is een gezamenlijke verantwoordelijkheid van gemeente, bewoners, ondernemers en partners. Particuliere initiatieven worden ondersteund binnen de ruimte die we als overheid kunnen geven.

# “DE VEILIGHEID IN DE WIJKEN EN BUURTEN IS EEN GEZAMENLIJKE VERANTWOORDELIJKHEID VAN GEMEENTE, BEWONERS, ONDERNEMERS EN PARTNERS”

2

## WAT GAAN WE DOEN

Samen met partners en bewoners worden die zaken aangepakt die veelal spelen in de openbare ruimte om zo verloedering en overlast tegen te gaan. Daarbij wordt flexibel en actief ingespeeld op de actualiteit. Signalen vanuit de buurt zijn hierbij belangrijk. In de aanpak is de veiligheidsmanager de spin in het web en trekt daarin samen op met interne en externe partners. Denk daarbij aan de wijkregisseur, wijkagent, scholen, corporaties en welzijnswerk.

### Handhaving

De politie en Stadstoezicht zijn daar waar het op dat moment nodig is. De omvang van Stadstoezicht is structureel uitgebreid. Inmiddels beschikt Stadstoezicht over een krachtig en zichtbaar team dat bijdraagt aan de veiligheid in de stad. De handhavers (Boa's) worden daarbij probleemgericht ingezet. Het gaat dan bijvoorbeeld om 'hotspots' en 'hottimes' waar verschillende vormen van overlast en criminaliteit zijn, zoals vernieling, hangjongeren of alcoholgebruik. We zijn zichtbaar en treden daadkrachtig op en zijn bereikbaar en aanspreekbaar voor de inwoners. Door de nieuwe toezichtcentrale is er een goede aansluiting tussen de handhavers op straat en camera-toezicht. Een plan voor invoering van cameratoezicht rond

station Almere Poort wordt voorbereid. Daarnaast wordt gebruik gemaakt van mobiel cameratoezicht als extra instrument in de aanpak van 'hotspots'. In het kader van de handhaving maakt de burgemeester gebruik van de mogelijkheden die de Algemene plaatselijke verordening gemeente Almere 2011 (APV 2011) biedt. Zo zijn alcoholverbodsgebieden aangewezen. Deze worden telkens geactualiseerd en ook uitgebreid met de invoering van een blowverbod. Ook zijn er gebieden aangewezen waar het verboden is messen of andere steekwapens in bezit te hebben. De handhavingsstrategie in algemene zin staat beschreven in de nota 'Integraal Handhavingsbeleid'. In 2015 wordt deze nota herzien.

### Samenwerking met ondernemers en inwoners

Samen met de ondernemers en de politie werken we aan een veilig bedrijventerrein, veilig openbaar vervoer, een veilig winkel- en uitgaansgebied en veilig betaald voetbal. De werkwijze rond het Keurmerk Veilig Ondernemen voor zowel bedrijventerreinen als winkelcentra wordt voortgezet. Onderdeel hiervan is ook de samenwerking met Stichting Bedrijventerreinen Almere (SBBA) over het cameratoezicht op de bedrijventerreinen. Verder zijn er afspraken gemaakt met bedrijven over het verwijderen van bekladding aan panden. Ook is samen met de NS, Prorail, Connexion, politie en Openbaar Ministerie (OM) een

nieuw convenant 'Lokaal Veiligheidsarrangement Openbaar Vervoer Almere 2014-2017' gesloten. In de afgelopen periode zijn positieve resultaten behaald, zoals een daling van het aantal incidenten in de bus, cameratoezicht rond de stations, gezamenlijke 'stop en go'-acties en het werken aan een veilige stationsomgeving. De werkwijze is daarom voortgezet in een hernieuwde samenwerking.

Ook is een nieuw convenant 'Veilig Uitgaan Almere 2014-2017' afgesloten. Samen met de horecaondernemers, politie en OM hebben we daarin afspraken gemaakt over een veilig uitgaansgebied. Onderdeel hiervan is ROSA

(Regels op Stap Almere) waarin afspraken worden gemaakt over het tegengaan van discriminatie in het uitgaansleven. Tenslotte kan het convenant betaald voetbal worden genoemd, dat met Almere City FC, politie en OM is gesloten over de aanpak van voetbalvandalisme. Ook dit convenant wordt geactualiseerd. De afspraken uit de verschillende convenanten worden in de komende tijd ter hand genomen. Ook werken organisatoren, gemeente, politie, brandweer en GHOR aan veilige evenementen in de stad. De nota 'Evenementen in Almere' biedt het kader voor de vergunningverlening.



**“DE INWONERS IN ALMERE  
MOETEN VEILIG KUNNEN  
LEVEN EN WERKEN  
EN ZICH VEILIG VOELEN IN  
HUN EIGEN WIJK EN BUURT”**



5

# AANPAK JEUGDCRIMINALITEIT EN -OVERLAST

1

## VISIE

Met de meeste jongeren gaat het goed. Er zijn echter ook jongeren die overlast veroorzaken, risicogedrag vertonen voor criminaliteit of al crimineel zijn. In het algemeen zien we een verharding van de criminaliteit, verjonging van de dader en verzwaring van het delict. Delicten worden dikwijls gepleegd vanuit verveling en sensatie. Verdachten van allochtone afkomst zijn oververtegenwoordigd in de cijfers. Daarnaast doet de invloed van 'social media' zich gelden, bijvoorbeeld wat betreft pesten en het pronken met geld en wapens. Ook worden jongeren dankzij de technologie mobieler. Zo bestaat de vaste hangplek niet altijd meer en ontstaan er fluide netwerken. Dat zijn criminele samenwerkingsverbanden die naar tijd, locatie en omvang veranderen.

De achterliggende problematiek is vaak meervoudig en bestaat uit een combinatie van een probleemgezin, geen of onvoldoende dagbesteding (school of werk) en persoonlijkheidsproblemen zoals een licht verstandelijke beperking (LVB). Zo komen jongeren zonder startkwalificatie vijf keer zo vaak in aanraking met de politie als jongeren die wel met een startkwalificatie het onderwijs hebben verlaten. Bij jongeren zonder startkwalificatie die daarbij ook geen werk hebben, is dit aandeel nog groter (Traag et al., 2011). Ook blijkt dat de vriendengroep van grote invloed is of iemand al dan niet crimineel gedrag ontwikkelt (Driessen, F.M.H.M. et al., 2014). Juist vanwege deze factoren staat jeugd en veiligheid niet op zichzelf, maar maakt deel uit van een brede aanpak op het gebied van jeugd, zorg, onderwijs en arbeidsmarkt. Een aanpak die bovendien vraagt om maatwerk.

# “DE AANPAK IS EROP GERICHT OM DE PATRONEN DIE LEIDEN TOT GEWELD, CRIMINALITEIT EN OVERLAST TE DOORBREKEN”

## 2 WAT GAAN WE DOEN

De inzet is om jeugdoverlast en jeugdcriminaliteit terug te dringen. In de aanpak zijn vroeg-signalering, preventie en pre-pressie van cruciaal belang (Moors et al., 2014). Vanuit veiligheid worden daarbij de volgende accenten gelegd. De aanbevelingen uit het onderzoek 'Jeugdveiligheidsbeleid in Almere' (Van der Gaag en Bakker, 2013) zijn hierbij betrokken.

### Preventie

We creëren voorwaarden die voorkomen dat iemand op het verkeerde pad belandt. De leeftijdscategorie speelt daarbij een rol. Een 12-minner vraagt nu eenmaal om een andere aanpak dan een jongvolwassene. Bij een 12-minner is het mogelijk om er echt vroeg bij te zijn en is het heel belangrijk om een gecoördineerd hulpaanbod aan

gezinnen te bieden, zoals 'Oké op school' en 'Sterk in de klas' (Gemeente Almere, 2013). Opvoedondersteuning aan ouders is zeker voor deze leeftijdsgroep heel kansrijk. In de groep jongeren van 12-27 jaar gaat het om het voorkomen van voortijdig schoolverlaten en perspectief op het vinden van een baan. In de Kadernota 'Sluitende Aanpak Jongeren 2013-2018. Een springplank naar werk' staat aangegeven wat we willen doen om de participatie van deze jongeren aan de samenleving te bevorderen.

Verder worden scholen ondersteund bij het behandelen van maatschappelijke thema's. Dat kan zijn door een bezoek van de jeugdagent of bureau Halt, maar ook door lesmateriaal. Op die manier kan met jongeren worden gesproken over zaken als weerbaarheid, loverboy-

problematiek, social media en vormen van verslaving als drugs en alcohol. Voor dit laatste is een preventie- en handhavingsplan alcohol gemaakt. In dit plan wordt de verbinding gelegd tussen de acties in het gemeentelijk gezondheidsbeleid (preventie) en het integrale handhavingsbeleid waarin het horecasanctiebeleid is opgenomen (handhaving). Ook wordt telkens naar nieuwe vormen van preventie gezocht. Gedragssportcoaches zijn daarvan een voorbeeld, maar ook het project 'Alleen jij bepaalt wie je bent' dat we samen met het ministerie van Veiligheid en Justitie en FC Almere zijn gestart. Het is een programma waarmee kwetsbare, schoolgaande jongeren zich verbinden aan een sportclub en bekende (top)sporters en rolmodellen hen daarbij begeleiden.

## Vroeg-signaleren

Het is van belang om problemen en risico's vroeg te signaleren, zodat bijsturing mogelijk is. Frontlijnwerkers moeten daarom over de juiste informatie beschikken, deze delen met de partners en netwerken moeten worden onderhouden. Daarom is het belangrijk dat de Jeugd Interventie Teams (JIT's) in de gebieden goed hun werk kunnen doen, om zo de problematiek rond jeugdgroepen aan te pakken (zie ook hoofdstuk 8). Bij de aanpak van criminele groepen ligt de regie bij het Openbaar Ministerie. Jongeren met enkelvoudige problematiek worden doorgeleid naar zorg. De ontwikkeling van fluïde netwerken volgen we nauwlettend. Onder meer hiervoor bestaat op stadsniveau het JIT Plus. Dit is bedoeld voor jongeren met problematiek die te zwaar is voor een aanpak in het reguliere JIT, maar te licht is voor het Veiligheidshuis. En de jeugdboa's zijn dagelijks, waar nodig ook in de nachtelijke uren, op straat. Zij signaleren en treden op bij overlastgevend gedrag.

Uitgangspunt is dat niemand tussen wal en schip mag raken. Daarom vindt afstemming plaats tussen de groepsaanpak in de JIT's en de systeem- en persoonsgerichte JIT Plus aanpak en de Top X aanpak in het Veiligheidshuis. Ook is het belangrijk dat veiligheid goed is aangehaakt bij de wijkteams vanuit het sociaal domein. Sommige problemen kunnen aan de keukentafel worden opgelost, voor andere is een zwaardere aanpak nodig, zoals in het Veiligheidshuis. Verder hebben we een convenant 'Schoolveiligheid' gesloten met het voortgezet

2) Pre-pressie: gerichte interventies die het midden houden tussen preventie en repressie, zoals dwingende gezinsinterventies.

## RADICALISERING

(Dreigende) radicalisering vraagt om bijzondere aandacht en alertheid. De contacten met de inwoners en partners, zoals scholen, gebruiken we om signalen van radicalisering te herkennen en te duiden, zodat deze vroegtijdig kunnen worden onderkend en opgepakt. Dat doen we in nauw overleg met de Algemene Inlichtingen- en Veiligheidsdienst (AIVD), de Nationaal Coördinator Terrorismebestrijding & Veiligheid (NCTV), het Openbaar Ministerie (OM) en de politie.

onderwijs, zodat school, gemeente en politie elkaar weten te vinden en informatie kunnen uitwisselen. Daarbij is ook een goede aansluiting nodig met het Zorg- en Adviesteam (ZAT) op school zodat een doorgaande zorglijn is gewaarborgd en risico's rond jongeren in beeld blijven. Onder die risico's wordt ook afwijkend gedrag verstaan, zoals radicalisering.

### Pre-pressie<sup>2)</sup>

De aanpak is erop gericht om de patronen die leiden tot geweld, criminaliteit en overlast te doorbreken. Daarom geldt in de aanpak een nadrukkelijke verbinding tussen justitie, zorg en onderwijs. Dit wordt bevestigd door onderzoek waaruit blijkt dat detentie c.q. straf alleen onvoldoende is en zonder zorg juist bijdraagt aan hogere recidive en gewelddadigheid (Hermanns, 2013). De Top X aanpak in het Veiligheidshuis en het JIT Plus richten zich daarom niet alleen op de persoon in kwestie, maar ook op zijn omgeving (gezin, netwerk, school, werk, etc.). De ingezette trajecten variëren van gezinsbegeleiding tot begeleid wonen en het toeleiden naar school en/of werk.

We schromen niet om richting de ouders gebruik te maken van methoden van dwang en drang. Ook worden waar nodig rolmodellen of maatschappelijk werkers ingezet, die afkomstig zijn uit dezelfde cultuur om zo een goede ingang te krijgen in het gezin.

Per 1 januari 2015 heeft de burgemeester de bevoegdheid de Raad voor de Kinderbescherming te verzoeken het oordeel van de kinderrechter te vragen of het noodzakelijk is een minderjarige onder toezicht te stellen. Er moet dan sprake zijn van een ernstige bedreiging voor de ontwikkeling van de jeugdige en dat de benodigde zorg niet of onvoldoende wordt geaccepteerd.

Elke situatie waarin jongeren verkeren, is weer anders en vraagt om maatwerk. Zo krijgt de LVB-problematiek (licht verstandelijke beperking) extra aandacht en vraagt ook om een andere aanpak door professionals. Daarom is een flexibele inzet van instrumenten en trajecten noodzakelijk en werken we aan een flexibele gereedschapskist om hieraan te kunnen voldoen.





De JIT-methodiek toepassen op overlast-gevende jeugd om zo jeugdoverlast met 15% te verminderen t.o.v. het vijfjaarsgemiddelde over de periode 2009 t/m 2013 en daarmee de leefbaarheid in Almere te verhogen.

De JIT Plus- en Top X-aanpak toepassen op criminele jongeren om zo jeugdcriminaliteit te verminderen met 10% t.o.v. het vijfjaarsgemiddelde over de periode 2009 t/m 2013 en daarmee de veiligheid in Almere te verbeteren.

AFSPRAKEN 2018

Het leveren van maatwerk en de flexibele inzet van instrumenten en trajecten als onderdeel van de JIT-methodiek en de JIT Plus- en Top X- aanpak.

Het versterken van de ketenaanpak door werkprocessen sluitend te maken voor een sneller resultaat.

**“ELKE SITUATIE WAARIN  
JONGEREN VERKEREN IS  
WEER ANDERS EN VRAAGT  
OM MAATWERK”**



6

# BESTUURLIJKE AANPAK GEORGANISEERDE CRIMINALITEIT EN WOONOVERLAST

1

## VISIE .....

De woonoverlast in de stad neemt toe. De hinder in en rond de woning kan variëren van verloederde tuinen en achterstallig onderhoud tot extreme overlast door escalerende burenruzies of ernstige overlast van mensen met psychiatrische, psychosociale of verslavingsproblematiek. Overlast kan ook het gevolg zijn van strafbare feiten of niet vergunde activiteiten in en rond de woning, zoals hennepcultuur, prostitutie of woonfraude. Deze zogenaamde ondermijnende criminaliteit is niet altijd direct zichtbaar, maar heeft wel zichtbare gevolgen en raakt vaak de sociaaleconomische zwakkere wijken en bewoners. Het tast niet zozeer direct het woongenot van de inwoners aan, maar juist het functioneren van de samenleving.

Een effectieve aanpak van de georganiseerde criminaliteit vraagt om een georganiseerde overheid die alle middelen en instrumenten inzet die ze tot haar beschikking heeft om criminelen en criminele organisaties aan te pakken of barrières op te werpen. Partijen moeten daarbij intensief met elkaar samenwerken en informatie delen. Het onzichtbare moet zichtbaar worden. Hierbij zijn we bereid om over het belang van de eigen organisatie heen te kijken en de grenzen van de wetgeving zo nodig op te zoeken. We vragen dat ook van de partners.

# “ONDERMIJNENDE CRIMINALITEIT TAST HET FUNCTIONEREN VAN DE SAMENLEVING AAN”

## 2 WAT GAAN WE DOEN

### Georganiseerde criminaliteit

Er moet meer zicht komen op de verwevenheid tussen onder- en bovenwereld. Daarom zijn we alert op signalen van oneigenlijk gebruik van woningen en bedrijven, van seksuele- of arbeidsuitbuiting en van dubieuze branches of een verschijningsvorm als de 'outlaw motor gangs'. Onze informatiepositie moet daarvoor op orde zijn en (boven)lokale samenwerking met partners als de politie, het OM en de Belastingdienst is hierbij onmisbaar. Het RIEC (Regionaal Informatie en Expertise Centrum) is een belangrijk knooppunt waar alle informatie wordt gedeeld en geanalyseerd. De analyses van het RIEC kunnen helpen bij de bestuursrechtelijke aanpak of bij de integrale aanpak van de georganiseerde criminaliteit. Deze integrale aanpak bestaat uit een combinatie van strafrechtelijke, fiscale, sociale en bestuurlijke maatregelen.

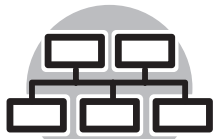
Er is aandacht voor de aanpak van fraude en criminele samenwerkingsverbanden. Ook wordt ingezet op het afpakken van crimineel verworven vermogen. We blijven met onze regionale partners de hennepcultuur bestrijden. Het nieuwe regionale hennepconvenant biedt daarvoor de basis. De aanpak richt zich op zowel criminele netwerken als individuele daders en bestaat uit zowel ontmoedigingsbeleid als repressieve maatregelen ('rooidagen' en het aanpakken van drugspannen door de burgemeester).

Verder wordt de Wet Bibob (Bevordering Integriteitbeoordeling Openbaar Bestuur) toegepast bij het beoordelen van vergunningaanvragen voor gevoelige branches en bepaalde aanvragen voor omgevingsvergunningen. Een nieuwe en ruimere beleidslijn maakt het mogelijk ook andere vergunningaanvragen in brede zin te onderzoeken.

Dit gebeurt wanneer op basis van beschikbare informatie wordt vermoed dat de vergunning zal worden gebruikt voor het witwassen van geld of het plegen van strafbare feiten. Ook maakt de burgemeester gebruik van bevoegdheden als het opleggen van gebiedsverboden, het toepassen van de 'Voetbalwet' of het sluiten van (drugs)pannen (Wet Damocles). Tenslotte wordt uitvoering gegeven aan het 'Coffeeshopbeleid Gemeente Almere 2013' en zal na het inwerkingtreden van de nieuwe 'Wet Regulering prostitutie en bestrijding misstanden seksbranche' het prostitutiebeleid worden herzien.



**“HET ONZICHTBARE MOET  
ZICHTBAAR WORDEN”**



7

# ORGANISATIE ROND VEILIGHEID

1

## REGIE .....

Als gemeente voeren we de regie over het veiligheidsbeleid, maar veiligheid is een gedeelde verantwoordelijkheid met inwoners en partners. De gemeenteraad stelt de kaders voor vier jaar vast. Het college van B&W is verantwoordelijk voor de voortgang en rapporteert hierover. De burgemeester coördineert het veiligheidsbeleid en heeft daarbij ook eigen bevoegdheden. Deze komen samen in de driehoek, het overleg tussen de burgemeester, de politie en het Openbaar Ministerie (OM) dat opereert op het snijvlak van de openbare orde en het strafrecht. Binnen de gemeentelijke organisatie heeft de afdeling Kabinet en Veiligheid een coördinerende rol op het gebied van veiligheid, zowel wat betreft sociale als fysieke veiligheid. Ze ondersteunt en adviseert de burgemeester en het college van B&W in de uitvoering van het veiligheidsbeleid en is ook de aanjager, en soms opdrachtgever, naar de andere gemeentelijke diensten en afdelingen.

2

## INTEGRAAL .....

Omdat veiligheid zich niet beperkt tot de burgemeester, maar verschillende portefeuilles raakt, is er een Stuurgroep Veiligheid die de integraliteit van het veiligheidsbeleid bewaakt. Onder voorzitterschap van de burgemeester vergaderen de wethouders op het gebied van onderwijs, jeugd, zorg, maatschappelijke opvang, openbare ruimte en wonen en wijken en de (adjunct-)directeuren van de betrokken gemeentelijke diensten een aantal maal per jaar. Een voorbeeld van integraliteit is het Veiligheidshuis Flevoland. De focus van het Veiligheidshuis ligt op complexe casuïstiek waarbij ketenoverstijgend gewerkt moet worden om tot een oplossing te komen. In de aanpak wordt nadrukkelijk de combinatie gezocht tussen straf, zorg en onderwijs. Daarom is er een vijfhoek die de voortgang van de Almeerse casus bewaakt. Dit overleg bestaat uit de burgemeester, politie, OM en vertegenwoordigers vanuit zorg en onderwijs.

## STADSBREED EN GEBIEDSGERICHT

**“IN DE AANPAK  
WORDT DE  
COMBINATIE  
GEZOCHT TUSSEN  
STRAF, ZORG  
EN ONDERWIJS”**

In de uitvoering van het veiligheidsbeleid wordt zowel stadsbreed als gebiedsgericht geopereerd, afhankelijk van het onderwerp. De veiligheidsmanagers zijn daarbij de spin in het web. Zij zijn een belangrijke link naar de inwoners, bedrijven, instellingen en woningbouwcorporaties. In elk gebied is een Stafgroep Veiligheid actief. We kiezen daarbij, in eerste instantie als pilot voor een jaar, voor drie gebieden die nagenoeg congruent zijn aan de drie basisteams van de politie en de drie teams binnen Stadstoezicht. Het betreft Almere Buiten (1), Almere Stad-Oost, Almere Centrum, Almere Haven en Almere Hout (2) en Almere Stad- West en Almere Poort (3). Voor het Stadscentrum is een aparte overlegsituatie vanwege de horeca en evenementen. De Stafgroepen zijn verantwoordelijk voor de uitvoering van het veiligheidsbeleid op gebiedsniveau. De Stafgroep opereert onder voorzitterschap van de veiligheidsmanager. Vanwege de ernst en omvang van de problematiek is er stadsbreed een veiligheidsmanager actief met het thema ‘High Impact Crimes’. Ook organiseert een veiligheidsmanager casus-

overleggen woonoverlast in de drie gebieden. In elk gebied is ook een Jeugd Interventie Team actief. De veiligheidsmanager is voorzitter van het Jeugd Interventie Team (JIT), het overleg tussen de jeugdagent, jeugdboa’s en ambulante jongerenwerker van De Schoor in het kader van de aanpak hinderlijke en overlast gevende jeugdgroepen. Vanwege de ontwikkeling van ‘fluïde netwerken’ is er op stadsniveau het JIT Plus. De jeugdagent, Reclasering, Jeugdzorg, welzijnswerk en de veiligheidsmanager zijn vaste deelnemers aan dit overleg. Afhankelijk van de problematiek wordt de verbinding gelegd met andere professionals, zoals de leerplichtambtenaar of de GGD. Belangrijk is de aansluiting tussen de JIT’s, Veiligheids-huis, veiligheidsmanager en de 16 wijkteams vanuit het sociaal domein. Verder is er in elk gebied (en Almere Centrum) een operationeel overleg Stadstoezicht. In dit overleg, dat bestaat uit de veiligheidsmanager, politie en Stadstoezicht, wordt de inzet van de handhavers in de wijken en buurten besproken.

# DE ORGANISATIE VAN VEILIGHEID

## DRIE GEBIEDEN

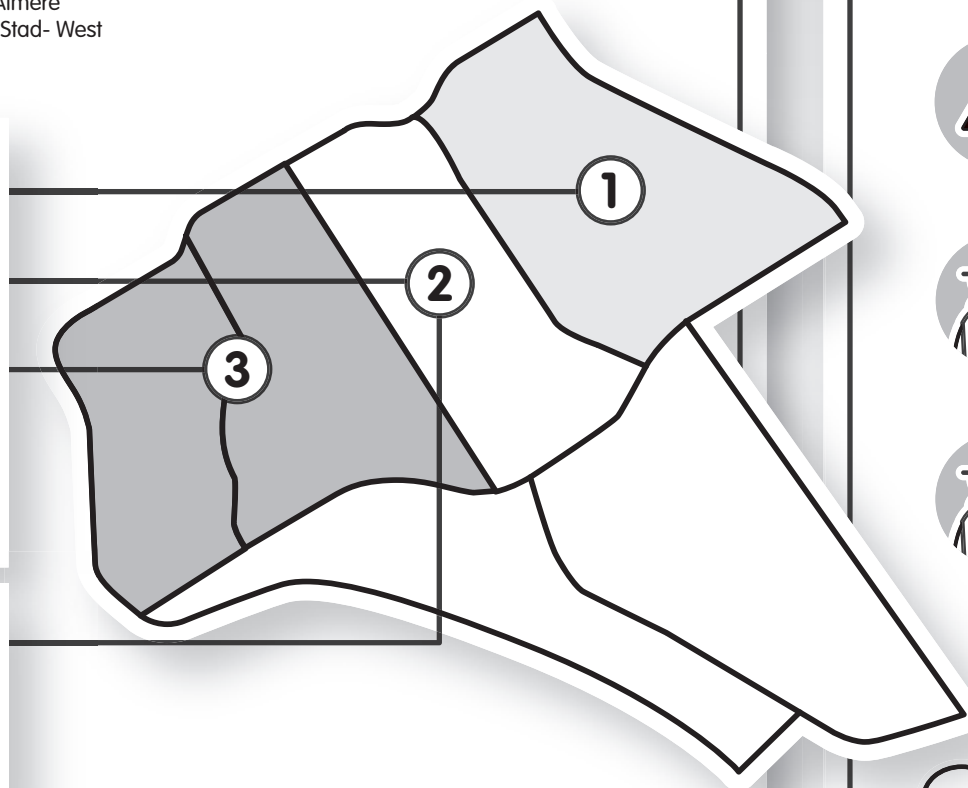
We kiezen voor de indeling in drie gebieden die nagenoeg congruent zijn aan de drie basisteams van de politie en de drie teams binnen Stadstoezicht. Het gaat in eerste instantie om een pilot van een jaar. Het betreft Almere Buiten (1), Almere Stad-Oost, Almere Centrum, Almere Haven en Almere Hout (2) en Almere Stad- West en Almere Poort (3).

## STADSBREED EN GEBIEDSGERICHT

In de uitvoering van het veiligheidsbeleid wordt zowel stadsbreed als gebiedsgericht geopereerd, afhankelijk van het onderwerp.

<b>BUITEN</b>
<b>STAD OOST, HAVEN &amp; HOUT</b>
<b>STAD WEST EN POORT</b>
Stafgroep Veiligheid Operationeel overleg Jeugd Interventie Team Casusoverleg Woonoverlast

<b>STADSCENTRUM</b>
Stafgroep Veiligheid Operationeel overleg



## STAFGROEPEN

De Stafgroepen zijn verantwoordelijk voor de uitvoering van het veiligheidsbeleid op gebiedsniveau.

## VEILIGHEIDSMANAGERS

De Stafgroep opereert onder voorzitterschap van de veiligheidsmanager. Vanwege de ernst en omvang van de problematiek is er stadsbreed een veiligheidsmanager actief met het thema 'High Impact Crimes'. Ook organiseert een veiligheidsmanager casusoverleggen woonoverlast in de drie gebieden.



## JEUGD INTERVENTIE TEAM (JIT)

In elk gebied is ook een Jeugd Interventie Team (JIT) actief. De veiligheidsmanager is voorzitter van het JIT, het overleg tussen de jeugdagent, jeugdboa's en ambulante jongerenwerker van De Schoor in het kader van de aanpak hinderlijke en overlastgevende jeugdgroepen.



## JIT PLUS

Vanwege de ontwikkeling van 'fluide netwerken' is er op stadsniveau het JIT Plus. De jeugdagent, Reclassering, Jeugdzorg, welzijnswerk en de veiligheidsmanager zijn vaste deelnemers aan dit overleg. Afhankelijk van de problematiek wordt de verbinding gelegd met andere professionals, zoals de leerplichtambtenaar of de GGD. Belangrijk is de aansluiting tussen de JIT's, Veiligheids-huis, veiligheidsmanager en de 16 wijkteams vanuit het sociaal domein.



## OPERATIONEEL OVERLEG

Er is in elk gebied (en Almere Centrum) een operationeel overleg Stadstoezicht. In dit overleg, dat bestaat uit de veiligheidsmanager, politie en Stadstoezicht, wordt de inzet van de handhavers in de wijken en buurten besproken.







### STUURGROEP VEILIGHEID

Bewaakt de integraliteit van het veiligheidsbeleid omdat veiligheid meerdere portefeuilles raakt binnen het college van B&W.



### DRIEHOEK

Het overleg tussen de burgemeester, de politie en het Openbaar Ministerie (OM) dat opereert op het snijvlak van de openbare orde en het strafrecht.



### VIJFHOEK

Een vijfhoek die de voortgang van de Almeerse casus in het Veiligheidshuis bewaakt. Dit overleg bestaat uit de burgemeester, politie, OM en vertegenwoordigers vanuit zorg en onderwijs.



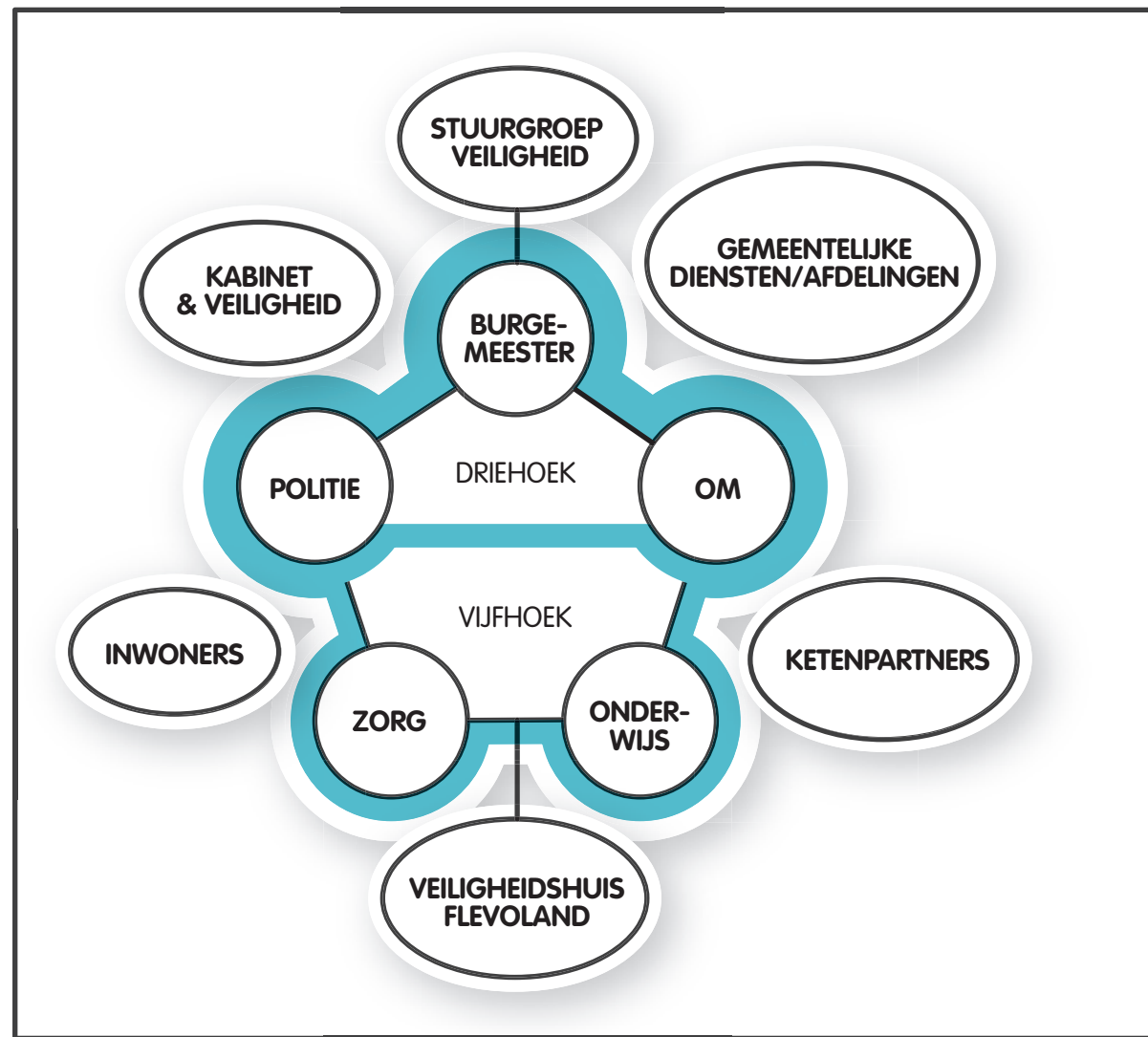
### VEILIGHEIDSHUIS FLEVOLAND

De focus van het Veiligheidshuis ligt op complexe casuïstiek waarbij ketenoverstijgend gewerkt moet worden om tot een oplossing te komen. In de aanpak wordt nadrukkelijk de combinatie gezocht tussen straf, zorg en onderwijs.



### KABINET EN VEILIGHEID

Heeft een coördinerende rol op het gebied van veiligheid, zowel wat betreft sociale als fysieke veiligheid. Ze ondersteunt en adviseert de burgemeester en het college van B&W in de uitvoering van het veiligheidsbeleid.





8

# FINANCIËN EN RISICO'S

Dit is de ambitie en de bijbehorende aanpak op het gebied van veiligheid voor de komende vier jaar. In financiële zin is rekening gehouden met het structureel maken van de impuls gelden veiligheid per 2015, zoals is afgesproken in het collegeakkoord 2014-2018 'De Kracht van de Stad'. Jaarlijks worden bij de begrotingsbehandeling voorstellen gedaan over de inzet van de financiële middelen voor veiligheid.

**1**

## BEZUINIGINGEN BIJ GEMEENTE EN PARTNERS

Bij het uitspreken van de ambitie en het kiezen van de bijbehorende veiligheidsaanpak is uitgegaan van gelijkblijvende omstandigheden en budgetten. We leven echter in een tijd van bezuinigingen. De gemeentelijke begroting gaat daar niet aan voorbij en hetzelfde geldt voor de partners. Zo wordt landelijk bezuinigd op politie en justitie. Deze gaat bovendien gepaard met een reorganisatie. De formatie-uitbreiding van 66 fte aan agenten in Almere is hiervan een onderdeel. Al deze ontwikkelingen kunnen gevolgen hebben voor de aanpak van criminaliteit en overlast in de stad. We benoemen dit als risico en volgen deze ontwikkelingen op de voet.

**2**

## TAKEN VAN HET RIJK NAAR GEMEENTEN

Een tweede aspect is de overheveling van taken van het rijk naar de gemeenten. Ook de gemeente Almere krijgt per 1 januari 2015 een aantal nieuwe taken binnen het sociaal domein. Het gaat om de decentralisatie van de jeugdzorg en Passend Onderwijs, maar ook de overheveling van onderdelen van de AWBZ naar de WMO en de uitvoering van de nieuwe Participatiewet. De transitie biedt kansen om jeugd, zorg, werk en veiligheid goed op elkaar aan te laten sluiten, maar niet met zekerheid valt te zeggen dat dit ook zo kan worden gerealiseerd. Er is dus zowel sprake van een kans als risico en ook deze ontwikkeling wordt nauwlettend gevolgd.

**“DIT IS DE AMBITIE EN DE BIJHORENDE AANPAK OP HET GEBIED VAN VEILIGHEID VOOR DE KOMENDE VIER JAAR”**

## BRONNEN

Driessen, F.M.H.M., F. Duursma en J. Broekhuizen (2014) 'De ontwikkeling van de criminaliteit van Rotterdamse autochtone en allochtone jongeren van 12 tot 18 jaar. De rol van achterstanden, ouders, normen en vrienden'. Politie en Wetenschap/Bureau Driessen. Amsterdam: Reed Business.

---

Eysink Smeets, M., H. Moors en T. Baetens (2011) 'Schaken op verschillende borden. Evidence-based strategieën voor communicatie over overlast en verloedering, maatschappelijke onrust, polarisering en radicalisering. Een onderzoek naar (on)mogelijkheden'. Tilburg/Den Haag: IVA/Ministerie van Veiligheid en Justitie.

---

Gaag, R. van der en I. Bakker (2013) 'Jeugdveiligheidsbeleid in Almere. De gemeente als beleidsontwikkelaar en regisseur', september. Utrecht: Verwey Jonkerinstituut.

---

Gemeente Almere (2010) 'Actieprogramma Veiligheid 2010-2014'.

---

Gemeente Almere (2013) 'Onderzoek Verkenning Veiligheidsproblematiek 12-minners', team Onderzoek en Statistiek, februari.

---

Gemeente Almere (2014a) 'Voortgangsrapportage Actieprogramma Veiligheid 2010-2014. Eerste halfjaar 2014'.

---

Gemeente Almere (2014b) 'Veiligheidsmonitor-Wijkpeiling 2013. Almeeders over hun wijk', team Onderzoek en Statistiek, mei.

---

Hermanns, J. (2013) 'Maatschappelijke veiligheid en jeugd detentie. Een lastige combinatie?'. Hogeschool Utrecht, 26 september.

---

Moors, H., B. Rovers, M. Bruinsma en C. Fijnaut (2009) 'Criminaliteit en veiligheid in Almere, 1984-2030. Ontwikkelingen en opgaven'. Den Haag: Boom Juridische Uitgevers.

---

Moors, H. (2014) 'Criminaliteit en Veiligheid in Almere. Ontwikkelingen en perspectieven', Almere.

---

Posthumus, J.J. en R. van Steden (2012) 'Veiligheidsbeleid en burgerparticipatie', in: Openbaar bestuur, nummer 12, december, p. 18-21.

---

RVS (2014) 'Integrale gebiedsscan gemeente Almere. Vergelijking veiligheidsontwikkeling en beschrijving trends', juni. Utrecht: Bureau Regionale Veiligheidsstrategie Midden-Nederland.

---

Traag, T. en O. Marie (2011) 'Voortijdig schoolverlaten, werkloosheid en delinquentie: cumulatie van risicogedrag onder jongeren in Nederland', in: Sociaaleconomische trends, 4e kwartaal 2011, p. 15-19.

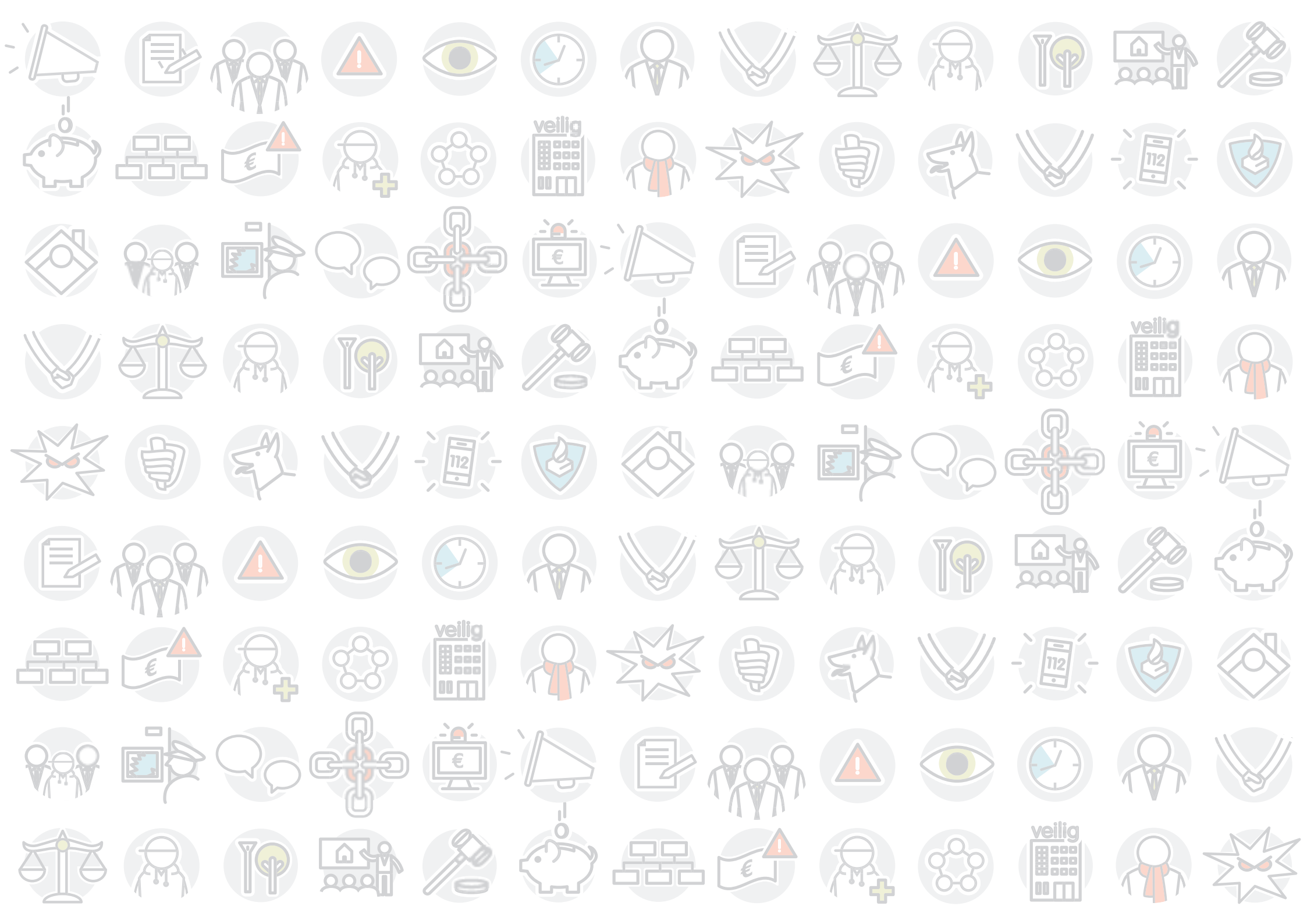
---

Vandeviver, Ch. en S. van Daele (2012) 'De rol van omgevingskenmerken in de selectie van geschikte doelwitten van woninginbraak', in: S. Christiaensen, A. Dormaels en S. van Daele (red.), Diefstal in woningen. Bijdragen voor een geïntegreerde beheersing vanuit beleid, praktijk en wetenschap. Antwerpen/Apeldoorn: Maklu, p. 73-94.

---

Wittebrood, K. (2008) 'Angstige burgers', in: H. Boutellier en R. van Steden (red.), Veiligheid en burgerschap in een netwerksamenleving. Den Haag: BJU, p. 93-113.

---





## **COLOFON**

### **Tekst**

Gemeente Almere, afdeling Kabinet en Veiligheid

### **Infographics**

In 60 Seconds

### **Vormgeving**

Gemeente Almere, CBW/Communicatie/Vormgeving

