



ACTIEPLAN
VEILIGHEID
2019-2022



**“IN ALMERE GAAN WE
GROOTSTEDELIJKE PROBLEMATIEK
NIET UIT DE WEG”**

VOORWOORD

Almere groeit door. Bij aanvang van de huidige raadsperiode, de periode waarbinnen dit actieplan Veiligheid 2019-2022 valt, is Almere de 205.000 inwoners ruim gepasseerd. Als achtste gemeente van Nederland zien wij ons steeds meer geconfronteerd met grootstedelijke vraagstukken op sociaal, fysiek en economisch vlak, maar ook op het gebied van veiligheid.

Grote steden in Nederland hebben in geconcentreerde vorm te maken met zogenaamde high impact crimes (overvallen, straatroof, woninginbraak en geweld), jeugdoverlast en -criminaliteit (al dan niet drugsgelateerd), mogelijke radicalisering en een bovenmatige aanwezigheid van personen die verward gedrag vertonen. Almere blijft op deze gebieden nog altijd achter bij de gemiddelde cijfers van de tien grote steden in Nederland. Dat is mede te danken aan het beleid dat is ingezet, waarbij diverse afdelingen van de gemeente samenwerken met partners als de politie en het Openbaar Ministerie, het Veiligheidshuis Flevoland, regionale veiligheidsorganisaties, jongerenwerk en ondernemers. Ook kent Almere veel betrokken bewoners, op individuele titel of op georganiseerd niveau in buurtpreventieteams, Waaks, buurt appgroepen en Burgernet.

In Almere gaan we grootstedelijke problematiek niet uit de weg. Samen met de voornoemde partijen zet Almere zich in om te allen tijde het leef-, woon- en ondernemersklimaat zo zuiver en gezond mogelijk te houden. Dat betekent dat er voor iedereen met goede bedoelingen ruimte is in de gemeente. Het betekent ook dat wij in actie komen als de bedoelingen van (mogelijk toekomstige) ingezetenen minder goed zijn. Dat wordt niet getolereerd, want het heeft altijd gevolgen voor anderen, die daarvan de dupe worden. Om deze reden zetten wij ook in dit Actieplan Veiligheid 2019-2022 samen met de politie en het OM, maar ook met de Belastingdienst, ononderbroken in op de mogelijkheden die de wet ons biedt om ongewenste situaties te voorkomen, op te sporen en tegen te gaan. Iedere partij vanuit het eigen wettelijk kader en waar mogelijk, nuttig en nodig volledig integraal.

Wij investeren vanuit de gemeente in meer ogen en oren in de wijk in de vorm van jongerenwerk en toezicht en handhaving. Daarnaast intensiveren wij het ingezette beleid om ongewenste ondernemingen te kunnen weren. Dit mede in het kader van het thema ondermijning, de maatschappelijke effecten van georganiseerde criminaliteit, waarin de 'onderwereld' zoekt naar mogelijkheden om zich te laten faciliteren door de 'bovenwereld'.

Ook bij recenter opkomende thema's als cybercrime zoeken wij in samenwerking met partners, andere gemeenten en het Rijk naar onze rol en bijdrage om dit tegen te gaan. In een tijd waarin sprake is van toenemende digitalisering en steeds meer mensen toegang hebben tot internet, is ook de digitale criminaliteit immers sterk groeiende. Digitalisering biedt echter ook volop kansen op het gebied van veiligheid. Zo blijven wij als gemeente koploper op het gebied van informatiegestuurd werken. Op deze wijze kunnen wij innovatief werken aan een efficiënt en effectief veiligheidsbeleid, wat onze gemeente voor bewoners en ondernemers zo aangenaam mogelijk houdt.

Een garantie op veiligheid is in de huidige tijd en samenleving helaas niet te geven. Wel geven wij een maximale inspanning om met betrokkenheid van de juiste organisaties en personen Almere zo veilig mogelijk te houden. Daar gaan wij de komende vier jaar onverminderd mee door. Graag doe ik daarbij een beroep op uw bijdrage aan een veilig Almere. Op uw ogen en oren en uw bereidheid om ongewenste, onveilige situaties als bewoner of ondernemer te melden. De veiligheid van onze mooie stad is tenslotte van essentieel belang voor ons allemaal.

De burgemeester,

F.M. Weerwind

SAMENVATTING

**“DE CRIMINALITEIT
IS GEDAALD EN HET
VEILIGHEIDSGEVOEL
IS VERBETERD”**

In de afgelopen jaren is in Almere de geregistreerde criminaliteit gedaald en het veiligheidsgevoel verbeterd, mede dankzij het Actieprogramma Veiligheid 2015-2018. Op een aantal thema's is de ondergrens nageenog bereikt. Voor andere thema's geldt dat nog verdere verbetering kan plaatsvinden, of dat deze meer prominent worden, zoals digitale criminaliteit of de uitbreiding van het thema veiligheid naar andere domeinen. Wij werken met onverminderde inzet aan de veiligheid van Almere, zoals tot uitdrukking komt in dit Actieplan Veiligheid 2019-2022. Aanvullend aan dit plan worden de meer concrete activiteiten verwoord in jaarplannen, die aan het einde van ieder jaar worden vastgesteld.

Wij willen de komende vier jaar de criminaliteit en overlast in de gemeente verder tegengaan en de veiligheidsbeleving van inwoners opnieuw verbeteren. Wij richten ons daarbij op de volgende vier overkoepelende thema's:

1. Veilige wijken
2. Ondermijning & georganiseerde criminaliteit
3. Zorg en veiligheid
4. Rampenbestrijding en crisisbeheersing

Deze thema's zijn, samen met de onderliggende onderwerpen en speerpunten, tot stand gekomen op basis van onder meer het veiligheidsbeeld, de betrokkenheid en input van inwoners en organisaties en input vanuit de gemeenteraad via verschillende formele en informele informatie- en werksessies.

Om de ambities te kunnen waarmaken, maakt het college, zoals ook blijkt uit het coalitieakkoord, extra middelen vrij voor veiligheid. Deze worden op basis van alle input en analyses besteed aan een impuls op de bestrijding van ondermijnende activiteiten, het voorkomen dat overlastgevende jongeren van nu de criminelen van morgen worden, de verbinding tussen zorg en veiligheid, het uitbreiden van handhavingcapaciteit en het informatiegestuurd werken.

De uitgangspunten van het veiligheidsbeleid in Almere worden gevormd door de informatiegestuurde werkwijze,

samen met een sluitende (keten)aanpak van preventie tot repressie en nazorg en het leidende principe van Almere dat mensen de stad 'maken'.

Hierna is een overzicht opgenomen van de thema's, waarbij

de in de linker kolom vermelde werkwijzen doorlopend in het gehele veiligheidsbeleid worden toegepast.

De overige vier kolommen kennen een eigenstandig hoofdstuk in het voorliggende Actieplan Veiligheid 2019-2022.

THEMA'S	 VEILIGE WIJKEN	 ONDERMIJNING EN GEORGANISEERDE CRIMINALITEIT	 ZORG EN VEILIGHEID	 RAMPENBESTRIJDING EN CRISISBEHEERSING
<p>WERKWIJZEN</p> <p> BURGERPARTICIPATIE</p> <p> TOEZICHT EN HANDHAVING VIA STADSTOEZICHT EN CAMERATOEZICHT</p> <p> VEILIGHEIDSHUIS/PGA</p> <p> BESTUURLIJKE AANPAK</p> <p> INTERACTIEVE COMMUNICATIE</p> <p> CONVENANTEN</p>	<p><i>ONDERWERPEN</i></p> <p>HIC: woninginbraken, straatroven, overvallen</p> <p>Overlast: drugs- en alcoholoverlast, Festivalplein, straatintimidatie</p> <p>Veel voorkomende criminaliteit</p> <p>Jaarwisseling</p> <p>Veiligheidsbeleving</p> <p>Cybercrime</p>	<p><i>ONDERWERPEN</i></p> <p>Fenomeengerichte aanpak Drugs OMG Mensenhandel (prostitutie en arbeidsuitbuiting) Witwassen Criminele/fluide netwerken</p> <p>Branchegerichte aanpak Leegstand/witwassen/schijnconstructies Faciliteren criminaliteit</p> <p>Gebiedsgerichte aanpak Hotspots Gelegenheidsstructuren Vrijplaatsen</p>	<p><i>ONDERWERPEN</i></p> <p>Jeugdoverlast en -criminaliteit Problematisch groepsgedrag</p> <p>Schoolveiligheid</p> <p>Woonoverlast</p> <p>Radicalisering</p> <p>Huiselijk geweld*</p> <p>Personen met verward gedrag*</p> <p><small>* uitwerking van dit beleidsthema vindt plaats onder verantwoordelijkheid van het Sociaal Domein</small></p>	<p><i>ONDERWERPEN</i></p> <p>(Inter)regionale samenwerking</p> <p>Bevolkingszorg</p> <p>Brandweertzorg</p> <p>Evenementen</p>

**“SAMEN WERKEN AAN
EEN VEILIG ALMERE”**

INHOUDSOPGAVE

1	INLEIDING	8	6	THEMA 3: ZORG EN VEILIGHEID	40
2	VEILIGHEIDSBEELD ALMERE	10	7	THEMA 4: RAMPENBESTRIJDING EN CRISISBEHEERSING	48
3	DE VEILIGHEIDSAANPAK 2019-2022	14		BIJLAGE 1 TOTSTANDKOMING ACTIEPLAN VEILIGHEID 2019-2022	52
4	THEMA 1: VEILIGE WIJKEN	26		BIJLAGE 2 VEILIGHEID IN BREDER PERSPECTIEF	56
5	THEMA 2: ONDERMIJNING & GEORGANISEERDE CRIMINALITEIT	34		BIJLAGE 3 GEBRUIKTE AFKORTINGEN	57



1

INLEIDING

1

EEN NIEUW MEERJARIG KADER

Dit Actieplan Veiligheid 2019-2022 beschrijft het veiligheidsbeleid van de gemeente Almere voor de komende vier jaar. Het plan sluit aan op de periode van het Actieprogramma Veiligheid 2015-2018. Deze voorloper had als hoofddoel het verminderen van de criminaliteit en overlast en het verbeteren van de veiligheidsbeleving van de Almeerse inwoners. In de afgelopen vier jaar is hier hard aan gewerkt, waardoor het merendeel van de gestelde doelen is behaald.

Het Actieplan Veiligheid 2019-2022 is gebaseerd op vijf pijlers, die in bijlage 1 verder zijn toegelicht.

1. Het coalitieakkoord 2018-2022 'Liefde voor Almere'
2. Het veiligheidsbeeld: zowel politiecijfers als cijfers uit de Veiligheidsmonitor-Wijkpeiling 2017
3. Bijeenkomsten met partners per thema
4. De veiligheidstour door de stad
5. Input vanuit de gemeenteraad van Almere

Dit plan laat zien welke thema's, doelen en aanpak zijn gekozen voor de periode 2019 tot en met 2022. In de keuze van de geprioriteerde thema's hebben wij ons laten leiden door de vraag waar wij vanuit gemeentelijk oogpunt invloed op hebben en/of een bijdrage aan kunnen leveren. Het is een richtinggevend plan op hoofdlijnen. In vier jaar tijd kan veel gebeuren. Het laat dan ook ruimte voor flexibiliteit. Zo kunnen wij inspelen op de actualiteit, zonder daarbij het einddoel uit het oog te verliezen.

Veiligheid staat niet op zichzelf, maar maakt deel uit van een breder beleidsspectrum. In dit Actieplan Veiligheid 2019-2022 worden raakvlakken benoemd en verbindingen gelegd. Op het gemeentelijk vlak gaat het dan vooral om de beleidsvelden openbare ruimte, sociaal domein, onderwijs en economie. Daarnaast maakt veiligheid deel uit van een bovenlokale aanpak. Voorbeelden van deze raakvlakken met andere beleidsterreinen en domeinen zijn te lezen in bijlage 2.

2

AMBITIE VEILIGHEID ALMERE

De ambitie van de gemeente Almere is onveranderd gericht op het tegengaan van de criminaliteit en overlast in de gemeente en de verdere verbetering van de veiligheidsbeleving van inwoners. De hoofdboodschap luidt daarbij:

Inwoners van Almere moeten zich veilig weten en voelen in hun stad. In de veiligheidsaanpak geldt: preventie voorop, doorpakken waar het moet! Dit vanuit de gedachte dat het effectiever en efficiënter is om de oorzaak weg te nemen dan het verschijnsel te blijven bestrijden. Wij doen daarbij wat nodig is en maken slim gebruik van informatie over dader, delict, plaats en tijd om gericht in te grijpen. Daarbij geldt dat veiligheid een gedeelde verantwoordelijkheid is

LEESWIJZER

In hoofdstuk 2 wordt het veiligheidsbeeld van Almere beschreven tegen het licht van de actuele trends en ontwikkelingen. Vervolgens zijn in hoofdstuk 3 de uitgangspunten en organisatie van het Actieplan Veiligheid uiteengezet. Daarna wordt in de daaropvolgende hoofdstukken ingegaan op de vier verschillende veiligheidsthema's Veilige wijken, Ondernijning en georganiseerde criminaliteit, Zorg en veiligheid en Rampenbestrijding en crisisbeheersing.

van de gemeente, inwoners, ondernemers en overige partners.

In de komende vier jaar wordt de aanpak verder geïntensiveerd, rekening houdend met de trends en ontwikkelingen (zie hoofdstuk 2). Wij richten ons op de volgende vier geprioriteerde thema's:

1. Veilige wijken
2. Ondernijning & georganiseerde criminaliteit
3. Zorg en veiligheid
4. Rampenbestrijding en crisisbeheersing

De aanpak wordt op onderdelen geïntensiveerd. Hiervoor is structureel extra geld beschikbaar gesteld ten behoeve van een impuls op ondernijning, jeugd, zorg en veiligheid en toezicht en handhaving. De capaciteit voor informatieanalyse ('intelligence') wordt uitgebreid, zodat op basis van diepere analyse gefundeerde en gerichte interventies kunnen worden gepleegd. De aanpak HIC (high impact crimes: woning-inbraken, straatroven, overvallen en geweld) wordt verder versterkt en ten slotte heeft de bestuurlijke aanpak van georganiseerde criminaliteit en woonoverlast prioriteit. Meer dan voorheen besteden wij aandacht aan proactieve interactieve communicatie over veiligheid, juist ook als er goed nieuws is. Zo maken en onderhouden wij de verbinding tussen zorg en veiligheid en besteden wij aandacht aan de vele mooie initiatieven die plaatsvinden in onze stad en een bijdrage leveren aan de veiligheid en het veiligheidsgevoel.

3

KWALITATIEVE DOELSTELLINGEN NOODZAKEN TOT SCHERPTE

De algemene doelstelling van het veiligheidsbeleid in Almere is het bestrijden en beheersen van criminaliteit en het verbeteren van de veiligheid en de veiligheidsbeleving. Bij de formulering van de gestelde doelen en aanpak is voor een andere invalshoek gekozen dan de afgelopen vier jaar. Zo zijn gedeeltelijk kwalitatieve doelen geformuleerd. Wij doen dit omdat cijfers betrekkelijk zijn en duiding nodig hebben. Dit noodzaakt ons nog scherper in te gaan op de achterliggende oorzaak van de problematiek, hetgeen informatie oplevert die net zo interessant, of misschien zelfs interessanter is dan de cijfers zelf. En waar de cijfers iets zeggen, is het vaak lastig om hierbij aan te geven in hoeverre een enkel instrument hierop precies van invloed is (causaliteit). Waar kwantitatieve doelen zijn gesteld, vergelijken wij Almere met landelijke trends en de tien grootste gemeenten van Nederland, of, afhankelijk van het onderwerp, de zes meer vergelijkbare gemeenten gegeven het inwonertal.

4

SYSTEMATIEK VAN JAARPLAN EN VOORT- GANGSRAPPORTAGE

Waar het Actieplan Veiligheid 2019-2022 de koers voor de komende vier jaar uitzet, verwoordt het Jaarplan telkens de concrete acties voor het betreffende komende jaar. Wij presenteren ieder halfjaar een rapportage over de voortgang van het veiligheidsbeleid aan de gemeenteraad. Tussentijds presenteren wij cijfers, ontwikkelingen en nieuwe projecten via de website www.veiligalmere.nl. Op deze site is ook dit Actieplan Veiligheid interactief toegankelijk gemaakt en zijn tussentijdse updates over veiligheid in Almere te vinden.



2

VEILIGHEIDSBEELD ALMERE

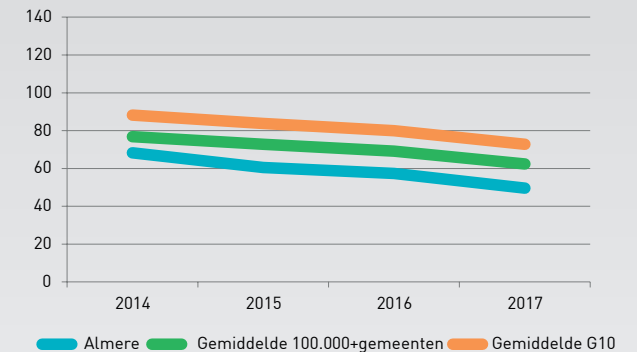
Almere telt op 1 november 2018 207.094 inwoners en is qua bevolkingsomvang de achtste stad van Nederland. Toch ligt het niveau van de geregistreeerde criminaliteit in Almere relatief laag voor een grote stad. Het veiligheidsgevoel is weliswaar verbeterd in de afgelopen jaren, maar blijft achter bij het gemiddelde van de grote steden.¹ Deze en andere trends worden hierna toegelicht.

1

MINDER GEREgistREERDE CRIMINALITEIT EN HET VEILIGHEIDSGEVOEL VERBETERT

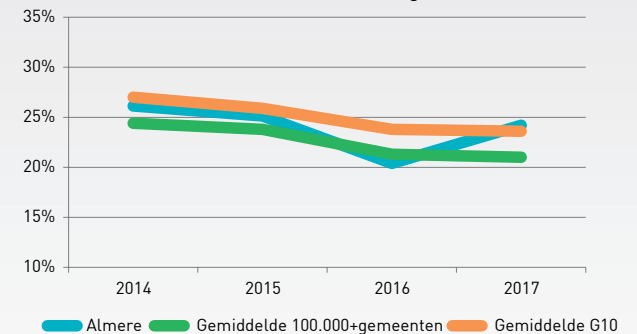
Sinds 2013 is de geregistreeerde criminaliteit in Nederland afgenomen en is het veiligheidsgevoel verbeterd. Almere vormt op deze trend geen uitzondering. De geregistreeerde criminaliteit neemt enerzijds af door een afnemende aangiftebereidheid, anderzijds speelt de afnemende gelegenheid voor het plegen van misdrijven een rol. Zo nemen burgers steeds meer preventieve maatregelen in de beveiliging van hun bezittingen en zijn ze alerter en actiever op het gebied van veiligheid, bijvoorbeeld door middel van buurtappgroepen en buurtpreventieteams. Ook demografische ontwikkelingen zorgen voor minder gelegenheid. Door de vergrijzing wordt de groep die het minst vaak slachtoffer is van misdrijven, de ouderen, steeds groter. Daarnaast is de groep die het vaakst slachtoffer én dader is van misdrijven, de jongeren, minder op straat te vinden door het toenemend gebruik van social media en online gaming.

Criminaliteit totaal per 1.000 inwoners



Bron: CBS Statline

Onveiligheidsgevoelens in de buurt (% wel eens onveilig)



Bron: CBS Veiligheidsmonitor

¹ Zie de resultaten van de Veiligheidsmonitor-Wijkpeiling Almere 2017 op www.wijkmonitoralmere.nl
² Schuilenburg & van Steden (2016). Positieve veiligheid. Een inleiding.

In Almere is de daling van de criminaliteit het sterkst bij de vermogensmisdrijven, zoals diefstal. Echter ook andere categorieën zoals geweldsmisdrijven en vernielingen laten een daling zien. Het aantal woninginbraken is de laatste jaren succesvol teruggedrongen, ook al laat 2017 weer een lichte stijging zien ten opzichte van het jaar daarvoor en blijft het ten opzichte van andere steden een veel voorkomend misdrijf. De andere high impact crimes – straatroven en overvallen – zijn sterk gedaald. Gezien de grote impact die deze delicten hebben op slachtoffers, maar ook op hun directe omgeving, kan de verbetering van het veiligheidsgevoel sinds 2013 deels verklaard worden door de afname van deze delicten.

Het niveau van de subjectieve veiligheid (het veiligheidsgevoel) kan echter niet één-op-één verklaard worden door het niveau van de objectieve veiligheid (de criminaliteitscijfers). Almere kent vergeleken met andere grote steden weinig misdrijven per 1.000 inwoners, maar het veiligheidsgevoel is, ondanks de verbetering in de afgelopen jaren, minder goed dan gemiddeld. Deze kloof tussen subjectief en objectief is van alle gemeenten met meer dan 70.000 inwoners het grootst in Almere. Het lagere veiligheidsgevoel in Almere hangt onder andere samen met de iets lagere sociale cohesie in de wijken. Hieruit blijkt dat onveiligheid niet alleen bestreden kan worden met meer controlemaatregelen. Het gaat ook om positieve veiligheid, oftewel 'zorg

voor elkaar', geborgenheid en het stimuleren van vertrouwen in instanties zoals gemeente en politie.² De daling van de geregistreerde criminaliteit geeft niet het complete beeld. Vormen van criminaliteit die niet of minder goed geregistreerd worden lijken toe te nemen. Meer specifiek gaat het daarbij om ondermijning en cybercrime. Hierna wordt inleidend op deze vormen van criminaliteit ingegaan.

2

ONDERMIJNING MEER IN BEELD EN TOENEMENDE FACTOR VAN BELANG

Ondermijning is een vorm van criminaliteit die zich buiten de greep en het zicht van de overheid ontwikkelt en daarmee lastig in beeld te brengen is.³ Deze vorm van criminaliteit heeft sluipenderwijs invloed gekregen in het sociale en economische domein. Het ondermijnt de fundamenten van de rechtsstaat en daarmee ook de veiligheid en integriteit van de samenleving. Het drukt eerlijke economie weg, bederft het opvoedingsklimaat, tast positief beleid aan en bedreigt de maatschappelijke integriteit en de samenlevingsmoraal. Ondermijning is georganiseerde criminaliteit

dichtbij. Het gaat om de maatschappelijke effecten van georganiseerde misdaad, die in Nederland vooral rondom drugscriminaliteit is georganiseerd. Ondermijnende criminaliteit kent vele verschijningsvormen, zoals drugsproductie en -handel, witwassen, mensenhandel, arbeidsuitbuiting, milieucriminaliteit, wapenhandel, illegaal gokken en zorgfraude. In Nederland zijn de drugsproductie en -handel de motor van het criminele systeem, met name vanwege de grote omvang van de financiële stromen in deze wereld.⁴ Deze financiële stromen vloeien grotendeels weer terug in de reguliere samenleving, met allerlei sociale, maatschappelijke en economische effecten tot gevolg. In Almere bieden de centrale ligging, de goede infrastructuur en het karakter van een jonge stad met volop ontwikkelmogelijkheden kansen voor criminaliteit. De nabijheid van grote steden, luchthavens, een uitgestrekt buitengebied en een gemeenschap met veel verschillende etnische achtergronden maken Almere tot een plek met hele diverse verschijningsvormen van ondermijning. De georganiseerde criminaliteit – en daarmee de ondermijning – neemt naar verwachting de komende jaren verder toe.⁵ Dit als gevolg van het voortduren van crises aan de randen van Europa als bron van mensensmokkel, het toenemende gebruik van digitale technologie door criminele groepen en een alsmaar groeiende vraag naar zaken als drugs, wapens en witwassen in de Europese Unie.

³ Tops (2018). Notities Tweede Kamer, mini-conferentie ondermijning.
⁴ Tops (2018). Notities Tweede Kamer, mini-conferentie ondermijning.
⁵ Politie: Nationaal Dreigingsbeeld Georganiseerde Criminaliteit 2017.

3

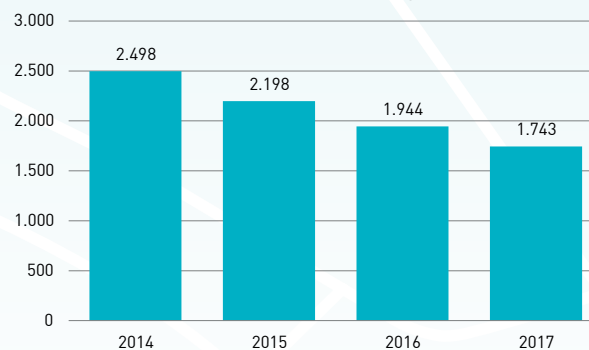
CYBERCRIMINALITEIT IN OPKOMST

Cybercriminaliteit is een minder traditionele vorm van criminaliteit waar relatief weinig aangifte van wordt gedaan. Traditionele vormen van criminaliteit raken steeds meer verweven met digitale criminaliteit en cybercriminaliteit neemt toe.⁶ Voorbeelden hiervan zijn digitale fraude, hacken, illegaal downloaden, aanbieden van illegale prostitutie via internet, digitaal pesten, DDoS-aanvallen en ransomware. Ook een deel van ondermijning vindt digitaal plaats, zoals op het darkweb, waar wapens en drugs worden verhandeld. Of in de vorm van bitcoins, die worden ingezet als verhullend, soms crimineel betaalmiddel. De vormen van cybercriminaliteit veranderen voortdurend en zijn bijna altijd internationaal. De digitale weerbaarheid van individuen en organisaties in Nederland houdt niet altijd gelijke tred met de groeiende dreiging van digitale criminaliteit. Bedrijven en burgers hebben een eigen verantwoordelijk-

5 CPB: Risicorapportage Cyberveiligheid 2018

heid als het gaat om het treffen van preventieve maatregelen op het gebied van digitale dreiging en het vergroten van hun zelfredzaamheid. Daar waar de risico's bovengemiddeld hoog zijn of waar het de zelfredzaamheid overstijgt, kan de gemeente inzet plegen. De exacte rol die gemeenten hierin kunnen spelen is nog onderwerp van onderzoek en wordt nader beschreven in hoofdstuk 4.

Jeugdcriminaliteit Almere (aantal jeugdige verdachten 12 t/m 24 jaar)



4

MINDER JEUGDCRIMINALITEIT, MAAR RELATIEF VEEL VERDACHTEN

Net als de geregistreerde criminaliteit, daalt ook het aantal personen dat bij de politie geregistreerd wordt als verdachte, zowel landelijk als in Almere. Deze daling geldt ook voor de criminaliteit gepleegd door jeugdige daders. Ondanks het lage niveau van de geregistreerde criminaliteit in Almere, wonen er relatief veel jeugdige verdachten binnen onze gemeentegrenzen. Dit heeft enerzijds te maken met de aanwezigheid van de penitentiaire inrichting, en anderzijds met de samenstelling van de bevolking.⁷ Aangezien jongeren, en met name jonge mannen van 15 t/m 29 jaar, relatief vaak misdaden plegen, hebben gemeenten met veel jongeren ook relatief veel verdachten. Doordat Almere blijft groeien en het grootste deel van de nieuwe inwoners jonge gezinnen zijn, zal het aandeel jongeren in Almere voorlopig groot blijven. Echter, ook het aandeel jeugdige verdachten per 1.000 jongeren is relatief groot in Almere, net als in andere grote steden. Dit hangt onder meer samen met de oververtegenwoordiging in de grote steden van jongeren in eenoudergezinnen en jongeren met een migratieachtergrond. Beide groepen jongeren zijn oververtegenwoordigd in de verdachtenpopulatie.⁸

6 CPB: Risicorapportage Cyberveiligheid 2018.

7 In 2019 wordt de penitentiaire inrichting gesloten. Verdachten en gedetineerden worden vanaf dat moment geplaatst in andere instellingen zoals die in Zaanstad en Nieuwegein.

8 WODC: Monitor Jeugdcriminaliteit 2017.

Eerder werd al genoemd dat de daling van de jeugdcriminaliteit volgt uit de digitalisering in de samenleving, waaronder het gebruik van social media. Daarnaast hangt hiermee samen een afname in het aantal problematische jeugdgroepen in de openbare ruimte en in de ervaren overlast van rondhangende jongeren. Het intensieve gebruik van social media en online games heeft echter ook tot gevolg dat de jeugdgroepen meer ongreepbaar en fluïde worden, ofwel zich aan het zicht onttrekken. In hoofdstuk 6 wordt nader in gegaan op jeugd en criminaliteit.

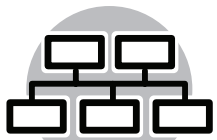
5

MEER OVERLAST GEREGISTREERD

Terwijl de misdrijven afnemen, zien wij op sommige terreinen de overlast toenemen. In de afgelopen jaren is sprake van een stijging van overlast van verwarde personen en drugs- en drankoverlast. Deels is de toename een effect van een veranderde manier van registreren bij de politie en niet alle incidenten hebben een relatie met veiligheid. Niettemin is de stijging reëel en heeft deze onder meer te maken met de zogenoemde 'dubbele vergrijzing'.

De groep ouderen neemt sterk toe de komende jaren en de ouderen worden gemiddeld bovendien ouder. Hierdoor kan de problematiek van onder andere dementerenden, verwarde personen, vereenzaamde personen en zorgmijders toenemen. Los van de oudere verwarde personen zijn er ook dak- en thuislozen die zich niet aan de gemeentegrenzen houden en die steeds meer opduiken in de maatschappelijke opvang van de grote steden.

Er zijn, naast de vergrijzing, veel verschillende oorzaken aan te wijzen voor de stijgende trend in overlast van verwarde personen en drugs- en drankoverlast zoals armoede, woningnood, werkloosheid, bezuinigingen en ambulantisering in de zorg. Deze ontwikkelingen leiden tot een grotere vraag naar interventies met betrekking tot mensen met verward gedrag. Hierbij is het van belang in te zien dat bepaalde groepen niet zelfredzaam zijn en dat dit een stapeling van problematiek in bepaalde wijken en binnen de maatschappelijke opvangvoorzieningen tot gevolg heeft (o.a. vereenzaamde personen en zorgmijders). De sluitende aanpak van mensen met verward gedrag is een van de kernopgaven van het college en kent een specifieke aanpak, waarbij partners in de ketens zorg, het sociaal domein en veiligheid gezamenlijk optrekken. In hoofdstuk 6 wordt hier nader op ingegaan.



3

DE VEILIGHEIDS- AANPAK 2019-2022

In dit hoofdstuk wordt ingegaan op de uitgangspunten (1), de organisatie (2), de financiën (3) en de werkwijzen (4) aangaande het veiligheidsbeleid in Almere in de periode 2019-2022.

1

UITGANGSPUNTEN

INFORMATIEGESTUURD WERKEN

Onze informatiepositie is overwegend goed. Wij weten wat er speelt in de stad en in onze wijken en buurten. De gemeente krijgt gestructureerde en ongestructureerde informatie van haar partners in de stad. Ook kennis uit de praktijk van medewerkers van verschillende afdelingen, zoals wijkprofessionals en baliemedewerkers, vormen een belangrijke informatiebron. Deze gegevens worden bij elkaar gebracht en geanalyseerd, waardoor nieuwe inzichten en extra duiding ontstaan (zoals patronen of specifieke kenmerken). Op basis van deze informatie worden efficiënte en effectieve keuzes gemaakt met betrekking tot de inzet in relatie tot de veiligheid in de stad.

Voor het voeren van regie op lokaal veiligheidsbeleid en het handhaven van de openbare orde, is een goede informatiepositie essentieel. In onze veiligheidsaanpak is informatiegestuurd werken al langere tijd een van de uitgangspunten.⁹ Toepassingen die in Almere zijn ontwikkeld zoals het Veiligheidsinformatiesysteem (VIS) en de Signaleringstool worden inmiddels ook gebruikt door andere gemeenten of kunnen bij andere gemeenten op belangstelling rekenen.¹⁰ Het informatiegestuurd werken wordt via de volgende figuur inzichtelijk gemaakt.

Ondanks de stappen die zijn gezet, is er in Almere ruimte voor verbetering en doorontwikkeling in het informatiegestuurd werken. Er is behoefte aan meer en diepgaandere fenomeen- en gebiedsanalyses, evenals een transformatie van een incidentgedreven of signaalgestuurde aanpak naar een meer risicogestuurde en preventieve aanpak. Probleemsituaties kunnen zo voorkomen worden, waardoor de leefbaarheid en veiligheid verbeteren en er bespaard kan worden op repressie. Om dit te bereiken zal de gemeente op dit onderdeel intensiever samenwerken en informatie uitwisselen met externe en interne partners. De gegevens van deze partners kunnen beter benut worden, natuurlijk met inachtneming van de wet- en regelgeving op het gebied van privacy. Daarbij zal nadrukkelijker gebruik worden gemaakt van informatie op internet in het algemeen en meer specifiek op social media. Dit laatste om ook op dat vlak beter te kunnen duiden wat er speelt in de stad, in de wijken en de buurten.

⁹ Gemeente Almere (2014). Actieprogramma Veiligheid 2015-2018.

¹⁰ De Signaleringstool is een verwijzindex met daarin adressen waarvan, bij verschillende afdelingen, signalen van onrechtmatigheden, zoals vermoedens van fraude, bekend zijn. Het betreft een webbased-applicatie die alleen toegankelijk is voor geautoriseerde medewerkers op het gemeentelijke netwerk.

INFORMATIEGESTUURD WERKEN

STAP 1: INPUT

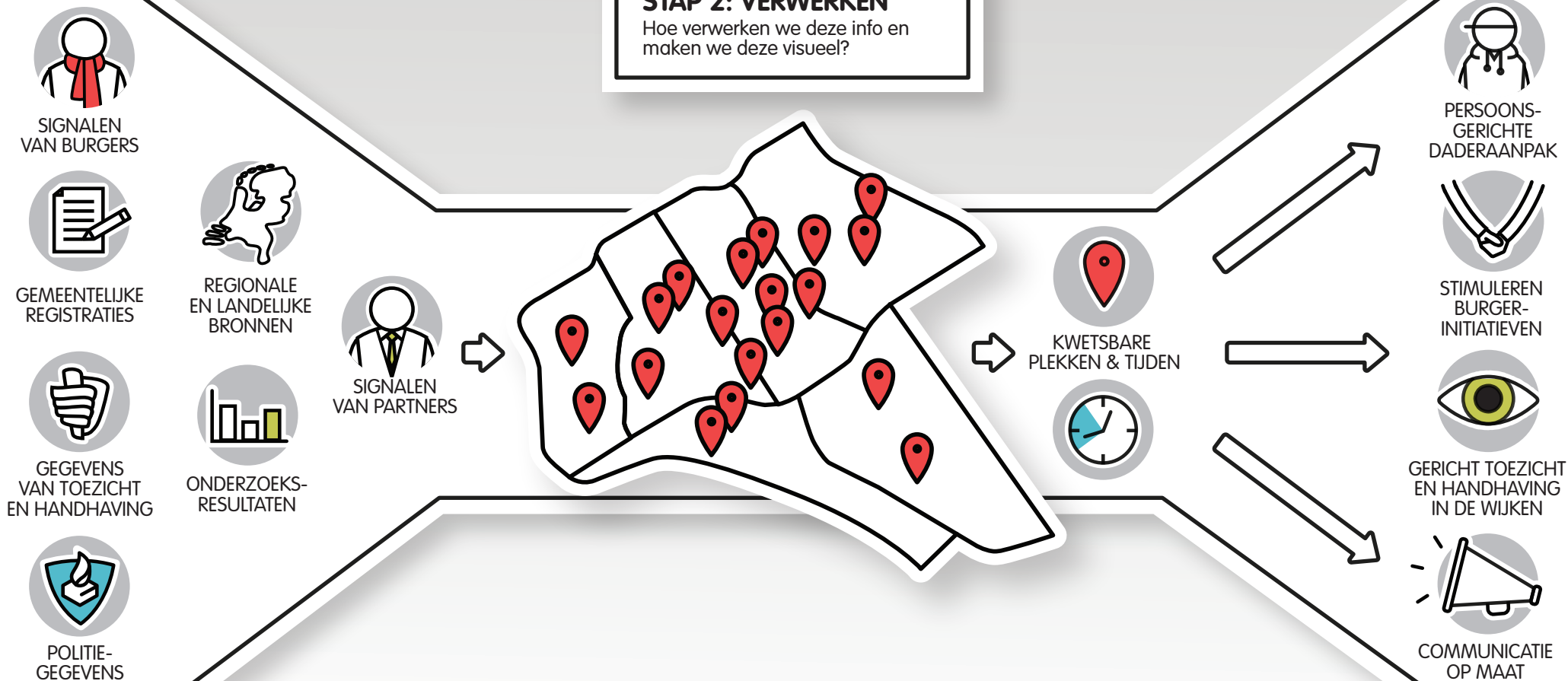
Wat komt er binnen aan informatie en via welke bronnen?

STAP 2: VERWERKEN

Hoe verwerken we deze info en maken we deze visueel?

STAP 3: RESULTAAT

Er komen kwetsbare plekken en tijden uit. Wat gaan we hiermee doen?



DE ORGANISATIE RONDOM VEILIGHEID

SLUITENDE (KETEN)AANPAK: PREVENTIE, REPRESSIE, NAZORG

Voor een effectief veiligheidsbeleid is het van belang dat er sprake is van een passend en volledig pakket aan maatregelen. Er moet een logische opbouw en samenhang zitten in de combinatie van interventies. Eén van de belangrijke elementen die wij in samenhang beschouwen is de verhouding tussen preventieve en repressieve maatregelen. Preventieve maatregelen zijn voor ons van grote waarde. Als gemeente hebben wij voornamelijk een rol in het voorkomen van criminaliteit. Er zijn echter ook repressieve maatregelen nodig om te begrenzen en de veiligheid in de stad aan te pakken, gericht op zowel het bestuursrecht als het strafrecht. Voorkomen waar het kan, maar ingrijpen waar nodig. Ofwel: symptomen kun je blijven bestrijden, de oorzaak hoef je maar één keer weg te nemen. Vanuit deze gedachte handelen wij zoveel mogelijk aan de voorkant en is er binnen de gemeente nauwe afstemming en samenwerking tussen veiligheid, sociaal domein en stadsruimte. Meer over deze multidisciplinaire samenwerking is opgenomen in hoofdstuk 6 onder thema 3 Zorg en veiligheid.

MENSEN MAKEN DE STAD

'Mensen maken de stad' is een van de leidende principes van Almere. Wij vinden dat burgers invloed moeten hebben op de ontwikkeling van de stad. Ook voor wat betreft het veiligheidsbeleid is dit een van de uitgangspunten. Vanuit de erkenning dat burgers de drijvende kracht zijn in het maken, behouden en verduurzamen van de stad, ondersteunen wij hun initiatieven zoveel mogelijk. Hoe wij hier concreet invulling aan geven, is opgenomen in paragraaf 3.4 Werkwijzen.

GEMEENTELIJKE REGIE OP INTEGRALE VEILIGHEID

De gemeente heeft de regie op het gebied van integrale veiligheid, maar zoals eerder beschreven is veiligheid een gedeelde verantwoordelijkheid. De gemeenteraad stelt de kaders (voor vier jaar) vast. Het college van burgemeester en wethouders is verantwoordelijk voor de voortgang en rapporteert hier halfjaarlijks over. De burgemeester coördineert het veiligheidsbeleid en heeft daarbij eigen wettelijke bevoegdheden. De lokale veiligheidsdriehoek is het overleg tussen de burgemeester, het sectorhoofd politie en de officier van Justitie en opereert op het snijvlak van de openbare orde en het strafrecht. Binnen de gemeentelijke organisatie heeft vanaf 1 januari 2019 de afdeling Bestuur, Veiligheid, Leefbaarheid en Strategie een coördinerende rol op het gebied van veiligheid, zowel wat betreft sociale als fysieke veiligheid. Ze ondersteunt en adviseert de burgemeester en het college van B&W in de uitvoering van het veiligheidsbeleid en is ook de aanjager en soms opdrachtgever naar de andere gemeentelijke afdelingen en externe veiligheidspartners.

GEZAMENLIJK BARRIÈRES OPWERPEN

Partnerschap is een belangrijke succesfactor. Samen met partners willen wij zoveel mogelijk barrières opwerpen tegen criminele activiteiten. Hierbij wordt het gehele criminele proces in kaart gebracht en per onderdeel wordt gekeken wie een mogelijkheid heeft om in te grijpen.

Bestuurlijke, strafrechtelijke en fiscale instrumenten worden hierbij gecombineerd. Een voorbeeld van deze integraliteit is het Veiligheidshuis Flevoland, een netwerksamenwerking tussen straf-, zorg- en andere (gemeentelijke of regionale) partners, die onder eenduidige regie komen tot een ketenoverstijgende aanpak van complexe problematiek om ernstige overlast en criminaliteit te bestrijden. Wij gaan de verbinding en afstemming tussen zorg en veiligheid versterken. Het Veiligheidshuis Flevoland zal in het kader van de doorontwikkeling toewerken naar het verbreden van de doelgroepen (meer over het Veiligheidshuis is opgenomen in paragraaf 3.4 - Werkwijzen). In 2019 wordt het Veiligheidshuis aangestuurd door het 'breed overleg Zorg en Veiligheid Flevoland'. Dit overleg bestaat uit de regionale burgemeesters, betrokken wethouders en belangrijke kernpartners te weten de [politie](#), [het Openbaar Ministerie \(OM\)](#), [de geestelijke gezondheidszorg \(GGZ\)](#), [de Gemeentelijke Gezondheidsdienst \(GGD\)](#), [de Raad voor de Kinderbescherming \(RvdK\)](#), [Veilig Thuis \(VT\)](#), [Samen Veilig \(SAVE\)](#) en [Reclassering Nederland](#). Na 2019 wordt gezamenlijk deze nieuwe vorm van aansturing geëvalueerd.

WIJKGERICHT & MAATWERK

Wij werken wijkgericht en bieden maatwerk. In de uitvoering van het veiligheidsbeleid wordt zowel stads-

breed als gebiedsgericht geopereerd, afhankelijk van het onderwerp. In de gebieden zijn gemeentelijke veiligheidsmanagers werkzaam. Zij vormen de link naar de inwoners, bedrijven, instellingen en woningbouwcorporaties. In elk gebied, congruent aan de basisteams van de politie, is een stafgroep veiligheid actief. Het betreft de gebieden Almere Buiten-Hout, Almere Stad-Oost-Haven, en Almere Stad West-Poort. Voor het stadscentrum is een aparte overlegvorm ingericht vanwege de horeca en evenementen. Gezien de aard van de problematiek is bovendien stadsbreed een veiligheidsmanager belast met de aanpak van woonoverlast.

De stafgroepen veiligheid zijn verantwoordelijk voor de uitvoering van het veiligheidsbeleid op gebiedsniveau. De stafgroep opereert onder voorzitterschap van de veiligheidsmanager. In elk gebied is ook een jeugdinterventieteam (JIT) in het kader van de aanpak problematische jeugdgroepen. De veiligheidsmanager is voorzitter van dit JIT, het overleg tussen de jeugdagent, jeugdboa en ambulante jongerenwerker. Verder is er in elk gebied (en Almere Centrum) een operationeel overleg Stadstoezicht. In dit overleg, dat bestaat uit de veiligheidsmanager, de politie en Stadstoezicht, wordt de inzet van de handhavers in de wijken en buurten besproken. De regierol van de gemeente, de gezamenlijkheid (integraliteit) en de geografie zijn in de volgende figuren inzichtelijk gemaakt.

**“VOORKOMEN
WAAR MOGELIJK,
INGRIJPEN WAAR
NODIG”**

DE ORGANISATIE VAN VEILIGHEID

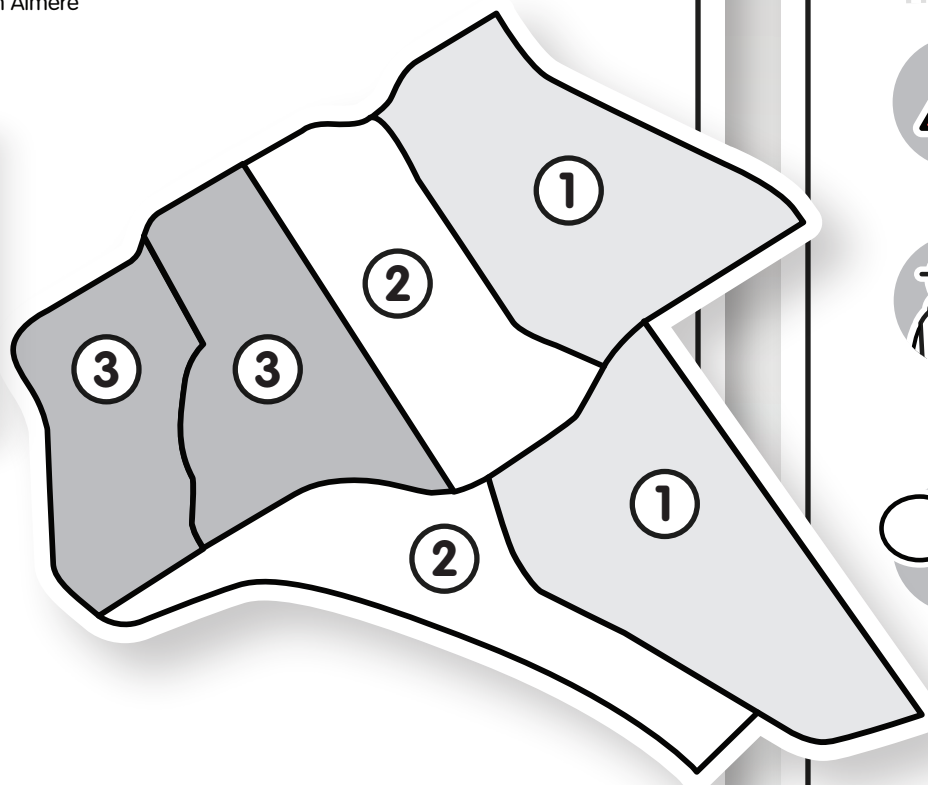
DRIE GEBIEDEN

Er wordt gewerkt met de indeling in drie gebieden die nagenoeg congruent zijn aan de drie basisteams van de politie en de drie teams binnen Stadstoezicht. Dit zijn: Almere Buiten en Almere Hout (1), Almere Stad-Oost, Almere Centrum en Almere Haven (2) en Almere Stad-West en Almere Poort (3).

STADSBREED EN GEBIEDSGERICHT

In de uitvoering van het veiligheidsbeleid wordt zowel stadsbreed als gebiedsgericht geopereerd, afhankelijk van het onderwerp.

1	BUITEN & HOUT
2	STAD OOST, HAVEN & STADSCENTRUM
3	STAD WEST EN POORT



STAFGROEPEN

De stafgroepen zijn verantwoordelijk voor de uitvoering van het veiligheidsbeleid op gebiedsniveau.



VEILIGHEIDSMANAGERS

De stafgroep opereert onder voorzitterschap van de veiligheidsmanager. Eén van de veiligheidsmanagers organiseert casuoverleggen woonoverlast in de drie gebieden.



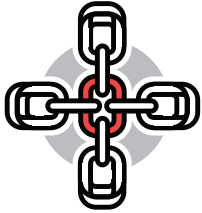
JEUGDINTERVENTIETEAM (JIT)

In elk gebied is een jeugdinterventieteam (JIT) actief. De veiligheidsmanager is voorzitter van het JIT, het overleg tussen de jeugdagent/wijkagent, jeugdboa's en ambulante jongerenwerker van De Schoor in het kader van de aanpak van problematisch groepsgedrag van (jeugd)groepen.



OPERATIONEEL OVERLEG

Er is in elk gebied (en Almere Centrum) een operationeel overleg Stadstoezicht. In dit overleg, dat bestaat uit de veiligheidsmanager, politie en Stadstoezicht, wordt de inzet van de handhavers in de wijken en buurten besproken.



TEAM VEILIGHEID

Heeft een coördinerende rol op het gebied van veiligheid, zowel wat betreft sociale als fysieke veiligheid. Ze ondersteunt en adviseert de burgemeester en het college van B&W in de uitvoering van het veiligheidsbeleid.



DRIEHOEK

Het overleg tussen de burgemeester, de politie en het Openbaar Ministerie (OM) dat opereert op het snijvlak van de openbare orde en het strafrecht.



VEILIGHEIDSHUIS FLEVOLAND

De focus van het Veiligheidshuis ligt op complexe casuïstiek waarbij ketenoverstijgend gewerkt moet worden om tot een oplossing te komen. In de aanpak wordt nadrukkelijk de combinatie gezocht tussen straf, zorg en onderwijs.



DVC

Het districtelijk veiligheidscollege is het districtelijk overleg tussen burgemeesters, de politie en OM over districtelijke veiligheid en integrale samenwerking en advies/besluitvorming voor regionale en landelijke onderwerpen.



BOZV

Het breed overleg zorg en veiligheid bestaat uit de burgemeesters, betrokken wethouders en belangrijke regionale kernpartners en is verantwoordelijk voor de doorontwikkeling van het Veiligheidshuis Flevoland.

**“DOOR HET BENUTTEN, ANALYSEREN
EN COMBINEREN VAN INFORMATIE IS
EFFECTIEF EN EFFICIËNT STUREN OP
VEILIGHEID MOGELIJK”**

3

INZET VAN EXTRA MIDDELEN

Op 8 november 2018 is de Programmabegroting 2019 van de gemeente Almere door de gemeenteraad vastgesteld. Om het Actieplan Veiligheid kracht bij te zetten is voor veiligheid € 0,6 miljoen aan extra middelen vrijgemaakt. Deze middelen worden als volgt ingezet:

1. Voor de aanpak van ondermijning wordt de beleidsregisseur ondermijning structureel gemaakt (deze was tot op heden gefinancierd vanuit incidentele middelen) en wordt een extra beleidsmedewerker aangetrokken, die tevens het Bibobbeleid in de gemeente Almere een impuls zal geven. (Bibob is verder toegelicht onder 'Bestuurlijke aanpak'.)
2. Om te voorkomen dat overlastgevende jongeren zich richting de criminaliteit begeven, wordt geïnvesteerd in toezicht en handhaving door middel van uitbreiding met vier (jeugd)boa's. Zie hoofdstuk 6 over de rol van de nieuwe boa's.
3. Om het informatiegestuurd werken een extra impuls te kunnen geven, wordt geïnvesteerd in een extra informatieanalist op het gebied van veiligheidsbeleid. Hiermee wordt een impuls gegeven aan het veiligheidsbeleid op het gebied van efficiëntie en effectiviteit.

4

WERKWIJZEN

Het veiligheidsbeleid in Almere kent de volgende werkwijzen. Deze lopen als een rode draad door de gehele aanpak.

1. Ondersteuning burgerparticipatie
2. Handhaving via Stadtoezicht en cameratoezicht
3. Integrale aanpak via het Veiligheidshuis
4. Bestuurlijke aanpak: signaleren, voorkomen en bestrijden
5. Interactieve communicatie
6. Samenwerkingsafspraken in convenanten

Hieronder worden deze werkwijzen toegelicht, waarna in de hoofdstukken 4 tot en met 7 de thema's inclusief onderliggende onderwerpen worden weergegeven.

ONDERSTEUNING BURGERPARTICIPATIE

De rol van de burger verandert; burgers willen en kunnen steeds meer meedenken, meebeslissen en mee-uitvoeren met de lokale overheid en met de politie. Dit leidt tot meer burgerparticipatie op veiligheidsgebied, in de vorm van bijvoorbeeld buurtpreventie, toezicht, meedoen aan zoekacties naar slachtoffers en het digitaal opsporen van criminaliteit. Ook in Almere zien wij dat bewoners een steeds grotere rol spelen in het veiligheidsdomein, zij zijn een belangrijke partner van gemeente en de politie geworden. 'Buurtpreventieteams hebben zich bewezen en kunnen op onze steun blijven rekenen' (coalitieakkoord 'Liefde voor Almere').

Het aantal deelnemers aan buurtpreventieteams, buurtappgroepen, het Waaks-project en Burgernet is de afgelopen jaren sterk toegenomen. Bewoners kiezen zelf welke vorm van participatie het beste bij hen past.

De komende jaren wordt deze betrokkenheid behouden en verder gestimuleerd, evenals de weerbaarheid en zelfredzaamheid van inwoners. Daarbij zijn een goede samenwerking, informatie-uitwisseling en onderling vertrouwen cruciaal. In de wijk zijn de wijkagent en de veiligheidsmanager van de gemeente eerste aanspreekpunt voor bewoners. Tussen hen is structureel contact. De buurtpreventieteams worden begeleid door een opbouwwerker van welzijnsstichting De Schoor. De manier waarop de gemeente buurtpreventieteams en appgroepen faciliteert is vastgelegd in de 'toolkits', te vinden op de website [Veilig Almere](https://veilig.almere.nl/).¹¹

¹¹ <https://veilig.almere.nl/>

"SAMEN WERKEN AAN EEN VEILIG ALMERE"



1.118

WAAKSDEELNEMERS

Ruim elfhonderd hondenbezitters doen mee aan Waaks en zijn extra alert op verdachte situaties tijdens het uitlaten van hun hond en melden dit bij de politie.



± 125

BUURTAPPGROEPEN

Ongeveer 10.000 betrokken buurtbewoners gebruiken BuurtAppgroepen om elkaar te informeren over verdachte situaties of personen in hun buurt.



17

BUURTPREVENTIETEAMS

In Almere zijn 17 buurtpreventieteams actief die er samen met de politie en de gemeente voor zorgen dat de buurt leefbaar en veilig blijft.



17.974

BURGERNETDEELNEMERS

In Almere speuren 17.974 paar oren en ogen mee naar vermiste of verdachte personen tijdens een burgernetactie.



TOEZICHT EN HANDHAVING VIA STADSTOEZICHT EN CAMERATOEZICHT

Stadstoezicht draagt bij aan een stad waarin iedereen zich veilig voelt en prettig kan leven. Stadstoezicht beschikt over een krachtig en zichtbaar team van integrale handhavers met een aantal specialismen. De toezichthouders en handhavers (buitengewoon opsporingsambtenaren) worden flexibel en probleemgericht ingezet op zogenaamde 'hotspots' en 'hottimes'. Zij zijn allemaal opgeleid tot biker en daarmee extra zichtbaar. Hun optreden is daadkrachtig en zij zijn bereikbaar en aanspreekbaar voor de inwoners. Hiermee leveren zij een bijdrage aan de versterking van burgerparticipatie en aan het verkleinen van de kans op high impact crimes (woninginbraken, straatroven, overval- len en geweld). Zij zijn tevens alert op ondermijningsverschijnselen. Stadstoezicht is gericht op het terugdringen van jeugdoverlast, vanuit veiligheidsoverwegingen, maar ook vanuit de overweging dat jeugd aparte preventieve aandacht behoeft. Vandaar dat wij investeren in extra boa's. Er is een goede aansluiting tussen de handhavers op straat en cameratoezicht. Hierbij wordt gebruik gemaakt van mobiel cameratoezicht als extra instrument in de aanpak van 'hotspots'. In het kader van de handhaving maakt de burgemeester gebruik van de mogelijkheden die de algemene plaatselijke verordening gemeente Almere 2011 (APV 2011) biedt.

ONDERZOEK CAPACITEIT TOEZICHT EN HANDHAVING

Toezichthouden en handhaven in een snel groeiende stad vraagt balans zoeken tussen de eigen verantwoordelijkheid voor inwoners enerzijds en de rol van de gemeente als toezichthouder en handhaver van wet- en regelgeving anderzijds. Met de snelle groei van de stad is de toezicht- en handhavingscapaciteit maar beperkt meegegroeid. Hierdoor kunnen wij niet altijd voldoen aan de vraag van inwoners en ondernemers om toezicht te houden en te handhaven waar de vrijheid van de één een beperking vormt op de vrijheid van de ander. In 2019 willen wij nader onderzoeken welke mate van toezicht en handhaving past bij de huidige en toekomstige omvang en vraagstukken van Almere. Dit vraagstuk wordt meegenomen in het kader van de doorontwikkeling van het integraal handhavingsbeleid 2016-2019.

Zo zijn alcohol- en blowverbodsgebieden aangewezen. Ook zijn gebieden aangewezen waar het verboden is messen of andere steekwapens te dragen. De handhavingsstrategie in algemene zin is beschreven in de nota 'Integraal Handhavingsbeleid 2016-2019'.

INTEGRALE AANPAK VIA HET VEILIGHEIDSHUIS

Het Veiligheidshuis heeft een belangrijke rol in de verbinding van zorg en veiligheid als plek voor het bespreken van complexe problematiek, waarbij ketenoverstijgend wordt gewerkt. In het Veiligheidshuis Flevoland werken de gemeente, de politie, justitiepartners en zorgpartners samen aan de persoons- en systeemgerichte top X-aanpak (PGA) van plegers van zware criminaliteit (o.a. gewelds- en vermogensdelicten (HIC)) en huiselijk geweldplegers.

Volgens de filosofie van 'één gezin, één plan, één aanpak' wordt ingezet op een aanpak op maat voor het hele gezin met als doel het terugdringen van criminaliteit, verandering van gedrag en het voorkomen dat broertjes en zusjes het voorbeeld van oudere familieleden volgen. In de zomer van 2018 had het Veiligheidshuis 87 casussen in behandeling. Met de doorontwikkeling van het Veiligheidshuis Flevoland naar een Zorg- en Veiligheidshuis wordt de doelgroep verbreed naar personen met verward gedrag met verhoogd gevaarsrisico en mogelijk geradicaliseerden. Tevens zal de invoering van MDA++ in het Veiligheidshuis gaan plaatsvinden. Meer hierover is opgenomen in hoofdstuk 6 thema 3 Zorg en veiligheid. Inhoudelijk wordt de 'zorgkant' nader uitgewerkt in het Beleidsplan Sociaal Domein 2019-2022, dat naar verwachting in 2019 wordt vastgesteld.

BESTUURLIJKE AANPAK: SIGNALEREN, VOORKOMEN EN BESTRIJDEN

Binnen de zogenaamde bestuurlijke aanpak nemen wij als gemeente vanuit onze eigen bevoegd- en verantwoordelijkheden die maatregelen, die de georganiseerde criminaliteit in haar activiteiten belemmeren of frustreren. Onze rol bij de bestuurlijke aanpak van overlast en (ondermijnende) criminaliteit bevat drie pijlers: signaleren, voorkomen en bestrijden.

Signaleren

Bij signaleren gaat het om het creëren van bewustwording bij gemeentelijke medewerkers en partners. Het betreft het detecteren van signalen van overlast, criminele investeringen en activiteiten (waaronder verwevenheid met de bovenwereld). Onze informatiepositie moet daarvoor op orde zijn en (boven)lokale samenwerking met partners als de politie, het OM en de Belastingdienst is hierbij onmisbaar. Het Regionaal informatie- en expertisecentrum (RIEC) is een belangrijk knooppunt waar informatie wordt gedeeld en geanalyseerd. De analyses van het RIEC helpen bij de bestuurlijke aanpak of bij de integrale aanpak van de georganiseerde criminaliteit. Deze integrale aanpak bestaat uit een combinatie van strafrechtelijke, fiscale, sociale en bestuurlijke maatregelen.

Voorkomen

Ten eerste gaat het om het voorkomen van misbruik van gemeentelijke voorzieningen. Daartoe is in 2017 het Almeerse Bibobbeleid geactualiseerd en vastgesteld. Het geactualiseerde beleid verruimt het toepassingsbereik van de Wet Bibob (Wet bevordering integriteitsbeoordelingen door het openbaar bestuur). Onder regie van de gemeente worden, in samenwerking met lokale publieke en private partners in de relevante domeinen, barrières opgeworpen tegen ondermijnende criminaliteit. Deze gecombineerde en integrale inspanning maakt vroegtijdige onderkenning en ingrijpen mogelijk.

Bestrijden

De burgemeester heeft diverse bevoegdheden om de openbare orde te handhaven. Voorbeelden zijn bevoegdheden op grond van de Gemeentewet (noodbevel, noodverordening, sluiting van woningen, veiligheidsrisicogebied) en de APV (verbod op samenscholing, gebiedsontzegging, tijdelijke sluiting van een openbare inrichting en het instellen van een lokaal alcohol- en blowverbod), maar ook andere wetgeving, zoals de Wet Bibob, de Opiumwet en de Wet openbare manifestaties. De gemeente heeft in 2017 het Almeerse Damoclesbeleid en Bibobbeleid geactualiseerd en is in 2018 gestart met het opleggen van last onder dwangsom wanneer een persoon met inbrekerswerktuig wordt aangetroffen.

De komende periode wordt verder ingezet op de intensivering van de inzet van het bestuurlijk instrumentarium. Hierover zal worden gerapporteerd in de voortgangsrapportages.

INTERACTIEVE COMMUNICATIE

Communicatie zal worden ingezet als middel om een bijdrage te leveren aan het verbeteren van het veiligheidsgevoel. Daarnaast heeft communicatie als doel het ondersteunen en waar mogelijk versterken van de veiligheidsaanpak in Almere. De communicatiestrategie voor 2019-2022 bestaat uit drie pijlers:

1. communiceren over maatregelen en resultaten;
2. stimuleren van zelfredzaamheid en actief burgerschap;
3. interactief en persoonlijk communiceren.

Communiceren over maatregelen en resultaten

Het spanningsveld is om mensen enerzijds niet te overvloeiden met informatie over (on)veiligheid, maar anderzijds wel transparant te zijn. Inwoners kunnen zich ook juist onveilig gaan voelen wanneer zij voortdurend over (on)veiligheid worden geïnformeerd. Daarom is een zorgvuldige afweging nodig van middelen en intensiteit van de communicatie.

Stimuleren van zelfredzaamheid en actief burgerschap

Uitgaande van de gedachte dat veiligheid een gedeelde verantwoordelijkheid is (zie ook onder 'Burgerparticipatie'), is zelfredzaamheid onderdeel van de communicatiestrategie. Wij benadrukken de eigen verantwoordelijkheid voor een veilige woon-, werk- en leefomgeving en de middelen die men hiervoor heeft. Dit komt tot uitdrukking in het ondersteunen van buurtpreventieteams, appgroepen en het geven van inbraakpreventietips (via de landelijke campagnes op social media gezamenlijk met andere gemeenten en het Ministerie van Justitie en Veiligheid). Ook wordt de 'buurtbolidé' ingezet om informatiegestuurd te communiceren over zelfredzaamheid en preventie. Verder wordt al geruime tijd een aantal kanalen ingezet om zelfredzaamheid te stimuleren, zoals de website van de gemeente en eigen social mediakanalen (inclusief voorlichting over digitale weerbaarheid). Tot slot verzorgt de gemeente trainingen voor winkeliers (gericht op overvallen) en voorlichting op scholen.

Interactief en persoonlijk communiceren

De samenwerking met de gebiedsteams van de gemeente is belangrijk voor het verbeteren van de veiligheidsbeleving. De gebiedsteams weten wat er speelt op gebieds- en wijkniveau en kunnen daardoor goed beoordelen welke ingrepen er nodig zijn om de objectieve veiligheid en/of de veiligheidsbeleving te verbeteren. Ook dit betekent communicatie op maat. Persoonlijke communicatie, zoals het

contact en het netwerk via de wijkagent of aanwezigheid bij de bewonerscommissie blijft belangrijk in het kader van zelfredzaamheid en burgerparticipatie. Hoe gericht de communicatie, des te groter het effect. Wij zetten moderne en interactieve vormen van communicatie in, die zoveel mogelijk aansluiten bij bestaande netwerken die aanwezig zijn in de wijken. Verder zal de Veilig Almere website een impuls krijgen die aansluit bij voorliggend Actieplan en gaat er geëxperimenteerd worden met een nieuw te ontwikkelen app op het gebied van veiligheid in Almere.

SAMENWERKINGSAFSPRAKEN IN CONVENANTEN

Samen met de ondernemers en de politie werken wij aan veilige bedrijventerreinen, een veilig openbaar vervoer, veilige winkel- en uitgaansgebieden en veilig betaald voetbal. Omdat de samenwerkingspartners die hierbij betrokken zijn zeer divers zijn, is voor elk thema een convenant afgesloten met daarin duidelijke doelstellingen, maatregelen en samenwerkingsafspraken. Hierna passeren deze kort de revue.

Keurmerk Veilig Ondernemen

De criminaliteit op bedrijventerreinen is sterk gedaald sinds de inzet van het Keurmerk Veilig Ondernemen (KVO). Op dit moment zijn er elf bedrijventerreinen, drie winkelgebieden en één buitengebied met een KVO-certificering. De crimina-

liteit op bedrijventerreinen, in winkelgebieden en in de buitengebieden willen wij op het lage niveau houden. Tevens willen wij de terreinen die nog geen KVO hebben laten aansluiten. De komende jaren zetten wij door om de veiligheid op bedrijventerreinen, in winkelgebieden en in buitengebieden verder te verbeteren. Het Keurmerk Veilig Ondernemen blijft hierbij het instrument dat gebruikt wordt om de publiek-private samenwerking te organiseren.

Veilig Uitgaan

Om het uitgaansleven in goede banen te leiden, wordt al meer dan tien jaar gewerkt met een convenant Veilig Uitgaan. Eind 2018 is een nieuw convenant Veilig Uitgaan tussen de gemeente, de politie en horecaondernemers van Almere Centrum gesloten. Onderdeel hiervan is het gezamenlijk opstellen van huisregels, die standaard bij alle deelnemende horecazaken worden toegepast.

Veilig Openbaar Vervoer

Al sinds 2009 bestaat het Lokaal Veiligheidsarrangement Openbaar Vervoergebied Almere (LVA). In het LVA werken de NS, Keolis, Prorail, de politie en de gemeente Almere samen aan het bevorderen van de objectieve en subjectieve veiligheid in bus, trein en stationsomgeving. De uitvoering van het LVA is belegd op drie niveaus; een stuurgroep, kerngroep en operationeel overleg. De stuurgroep bewaakt de voortgang van het LVA op strategisch/bestuurlijk niveau

en aan de hand van het jaaruitvoeringsplan worden de maatregelen, resultaten, inzet en knelpunten besproken. De kerngroep bewaakt de voortgang van het LVA op tactisch niveau. Partijen houden elkaar op de hoogte van ontwikkelingen, incidentcijfers worden gedeeld en geanalyseerd en de voortgang van het jaaruitvoeringsplan wordt gemonitord en zo nodig bijgesteld. Het operationeel overleg zorgt ten slotte voor afstemming tussen partijen bij de acties en inzet. Verder worden incidenten besproken en wordt de afhandeling daarvan geëvalueerd. Er worden positieve resultaten behaald, zoals een daling van het aantal incidenten in de bus, gerealiseerd cameratoezicht rond de stations, gezamenlijke 'stop en go acties' en het werken aan een veilige stationsomgeving. Incidenten worden geregistreerd volgens de landelijke ABC-methodiek (al naar gelang de 'zwaarte' van de overtreding) en worden gemonitord in het operationeel overleg en de kerngroep. In de voortgangsrapportages wordt nader ingegaan op de actuele aantallen.

Veilig Voetbal

In 2006 is het eerste convenant betaald voetbal in Almere gesloten tussen Almere City FC, de politie, het OM en de gemeente Almere. In het convenant zijn afspraken gemaakt om het voetbalvandalisme en -geweld te bestrijden. In 2018 is het convenant geactualiseerd en opnieuw door de genoemde partijen bekrachtigd.

**“SAMEN MET PARTNERS WERKEN AAN
VEILIGHEID OP BEDRIJVENTERREINEN,
IN HET OPENBAAR VERVOER,
IN HET WINKEL- EN UITGAANSGEBIED
EN IN HET BETAALD VOETBAL”**



4

THEMA 1:

VEILIGE WIJKEN

**“WE DOEN DATGENE
WAT NODIG IS OP
DIE PLAATSEN EN DIE
TIJDEN DIE DAAROM
VRAGEN”**

Dit thema is gericht op het veiliger maken van straten, buurten en wijken. Het gaat hierbij om sociale veiligheid, ofwel de aanpak van criminaliteit, overlast en verloedering. Voor zover leefbaarheids- en fysieke aspecten aan de orde zijn, vindt er afstemming plaats met betrokken interne en externe partners, zoals gebiedsteams en sociale wijkteams. In de aanpak is de veiligheidsmanager van de gemeente de spin in het web. De veiligheidsmanager trekt samen op met interne en externe partners zoals wijkregisseur, wijkagent, scholen, corporaties en welzijnswerk. De stafgroep veiligheid stuurt, onder leiding van de veiligheidsmanager, op tactisch niveau op de resultaten binnen dit thema. In het operationeel overleg tussen veiligheidsmanager, politie en Stadstoezicht wordt de concrete inzet op deze thema's bepaald. Op strategisch niveau is de afdeling Bestuur, Veiligheid, Leefbaarheid en Strategie van de gemeente Almere verantwoordelijk voor het beleid en de strategische kaders (zie hoofdstuk 3).

HIGH IMPACT CRIMES

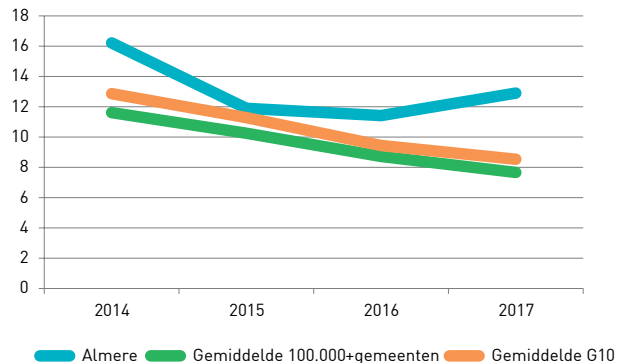
Binnen het thema Veilige wijken wordt, samen met partners, gewerkt aan:

- de vermindering van de zichtbare criminaliteit dichtbij huis, zoals woninginbraken, straatroven en overvallen. Deze zogenaamde 'high impact crimes' (HIC) komen in paragraaf 4.1 aan de orde;
- het niet laten stijgen van het aantal auto-inbraken, fietsendiefstallen en vandalisme. Deze delicten worden besproken in paragraaf 4.2 onder de noemer 'veelvoorkomende criminaliteit';
- minder 'overlast op straat', te lezen in paragraaf 4.3.

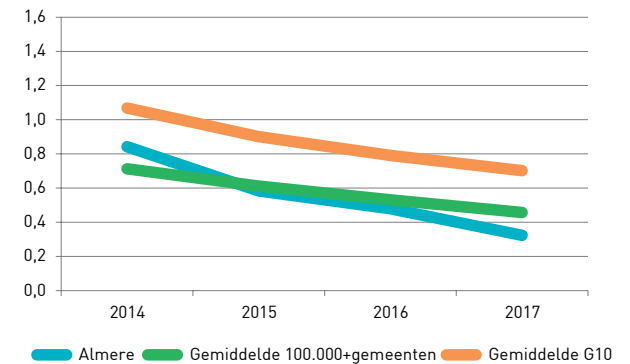
Hiernaast wordt een verbetering van het veiligheidsgevoel beoogd, in de eigen wijk of straat waar mensen wonen, winkelen, naar school gaan of werken. Als dicht bij huis criminaliteit en/of overlast plaatsvindt, raakt dat mensen direct, is de impact vaak groot en kan dat leiden tot een gevoel van onveiligheid. Een overheid die op dit soort momenten adequaat handelt en persoonlijk en transparant communiceert, wekt vertrouwen en levert een bijdrage aan het vergroten van het veiligheidsgevoel.

Woninginbraken, straatroven en overvallen maken een grote inbreuk op een persoon of de persoonlijke levenssfeer. Gezien deze impact zijn deze delicten van directe invloed op het veiligheidsgevoel van de inwoners. Daarom heeft de aanpak van deze 'high impact crimes' (HIC) de komende vier jaar blijvende prioriteit binnen het thema Veilige wijken. Door een langdurige intensieve en integrale aanpak zien wij sinds 2013 een dalende trend.

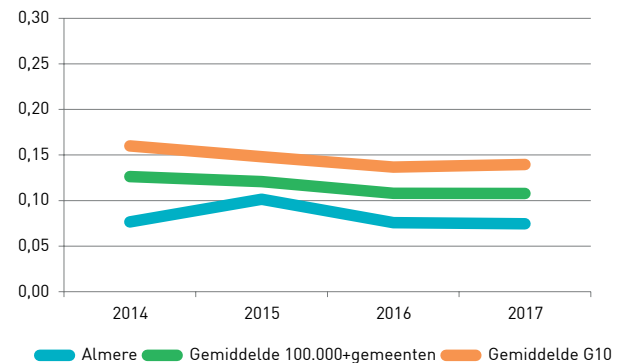
Woninginbraken per 1.000 woningen



Straatroven per 1.000 inwoners



Overvallen per 1.000 inwoners



Bron: CBS Statline

Ondanks de sterke daling van de woninginbraken in Almere in de periode 2013 - 2016, was in 2017 sprake van een stijging. Dit in tegenstelling tot de landelijke dalende trend. Daarnaast blijft Almere een stad waar – met 13 inbraken per 1000 woningen in 2017 op jaarbasis – relatief veel inbraken plaatsvinden. Van deze inbraken is 60% geslaagd en blijft 40% bij een poging. Straatroven en overvallen zijn de afgelopen jaren (ruimschoots) gehalveerd. Vergeleken met landelijke trends, trends van gemeenten binnen de G10 (tien grootste gemeenten in Nederland gemeten aan het inwonertal) en de 100.000+ gemeenten, zijn de aantallen van de afgelopen jaren in Almere relatief goed. Voor wat betreft onze doelstellingen zoeken wij de juiste balans tussen ambitie en realisme en vergelijken wij Almere met gemeenten binnen de G10.

WAT WILLEN WIJ BEREIKEN?

Voor het onderwerp high impact crimes hebben wij de volgende doelstellingen:

1. een daling van het aantal inbraken per 1.000 woningen ten opzichte van 2017;
2. het aantal straatroven per 1.000 inwoners niet laten stijgen ten opzichte van 2017;
3. het aantal overvallen per 1.000 inwoners niet laten stijgen ten opzichte van 2017.

WAT GAAN WIJ DAARVOOR DOEN?

1. Intensieve informatiegestuurde aanpak via preventie, repressie en nazorg

In de afgelopen jaren is een intensieve aanpak gevolgd, zowel aan de opsporingskant, als door de investeringen in burgerparticipatie, preventie en heterdaadkracht. Deze aanpak wordt bestendig en verder versterkt. Drie sporen vormen deze aanpak: preventie en het verkleinen van de slachtofferkans, repressie en het vergroten van de pakkans en nazorg. Informatiegestuurd werken is een uitgangspunt bij de aanpak, waarbij bijvoorbeeld het veiligheidsinformatiesysteem (VIS) als hulpmiddel dient. De maatregelen worden ingezet op die plaatsen en tijden die het meest kwetsbaar zijn.

2. Top X in het Veiligheidshuis

Het Veiligheidshuis (zie hoofdstuk 3), is een belangrijk knooppunt in de aanpak van HIC. De top X-aanpak richt zich daarbij zowel op de dader als zijn of haar omgeving (gezin, netwerk, school, werk), juist om criminele patronen te doorbreken en de oorzaken weg te nemen.

3. Communicatie en voorlichting

Woninginbraken en straatroven zijn vaak gelegenheidsdelicten. Dit betekent dat als daders een kans zien, zij deze pakken om een misdrijf te plegen. Voorlichting aan Almeerders hoe zij kunnen voorkomen slachtoffer te

worden gaat hand in hand met de vraag aan hen om verdachte situaties (sneller) te melden. Zo worden bewustwording en zelfredzaamheid gestimuleerd. Dit vindt bijvoorbeeld plaats tijdens bewonersbijeenkomsten, door middel van het geven van trainingen (voor buurtpreventieteams) en via algemene (digitale) communicatiekanalen. Ook vinden bezoeken aan slachtoffers plaats en wordt advies gegeven om herhaling te voorkomen. Tijdens alle fasen van de aanpak (preventie, repressie en nazorg) is passende communicatie gewenst. Een gedegen communicatiestrategie is daarmee onderdeel van onze Werkwijzen (zie hoofdstuk 3).

AANPAK HIGH IMPACT CRIMES

PREVENTIE/VERKLEINEN SLACHTOFFERKANS



PREVENTIEADVISEURS

Geven gratis advies aan huis om woningen beter te beveiligen. En geven bij de ontwikkeling van nieuwe wijken advies over inrichting van het gebied volgens het Politie Keurmerk Veilig Wonen.



FYSIEKE MAATREGELEN OP HOTSPOTS

Hotspots worden geschouwd en vervolgens worden de kwetsbare punten aangepakt: denk aan snoeien, betere verlichting.



TOEZICHT

Er wordt extra toezicht gehouden door politie en stadstoezicht op hotspots en gedurende hottimes.



OVERVALTRAININGEN

Voor ondernemers organiseren wij naar behoefte overvaltrainingen.



BUURTPREVENTIE

Wij werken nauw samen met onze buurtpreventieteams, Waaks deelnemers en appgroepen en betrekken hen actief bij onze aanpak.



BEWONERSBIJENKOMSTEN

Tijdens bewonersbijeenkomsten (buurTent, buurtbolide, bewonersavonden) worden Almeerders bewust gemaakt van de problematiek, de aanpak en de eigen rol om slachtofferschap te voorkomen.

REPRESSIE/VERGROTEN PAKKANS



VEILIGHEIDSHUIS

De 'top X' krijgt een op maat gemaakte integrale aanpak in het veiligheidshuis Flevoland.



DOR

Het is 2014 ingevoerde digitaal opkopersregister wordt stelselmatig gecontroleerd door stadstoezicht en er wordt handhavend opgetreden door de politie.



WONINGINBRAKENTEAM EN HIC TEAM

Het gespecialiseerde Woninginbrakenteam van de politie concentreert zich volledig op de opsporing van verdachten. Het HIC team houdt toezicht op hotspots.



HET OM

Is verantwoordelijk voor de opsporing en vervolging van inbrekers, overvallers en straatrovers.



VEILIGHEIDSPROJECTEN

Wij innoveren en experimenteren met technologische middelen.



BESTUURLIJKE AANPAK

De dwangsom aantreffen inbrekerswerktuig wordt blijvend toegepast.

NAZORG/ HET SLACHTOFFER CENTRAAL



PROTOCOL NAZORG OVERVALLEN

Slachtoffers van een overval krijgen nazorg conform het protocol nazorg overvallen.



PREVENTIEADVIES

Alle slachtoffers van inbraak en overval krijgen gratis en persoonlijk preventieadvies van de gemeente aangeboden.



SLACHTOFFERHULP

Slachtoffers van High Impact Crimes wordt ten alle tijden slachtofferhulp aangeboden.

VEELVOORKOMENDE CRIMINALITEIT

Onder veelvoorkomende criminaliteit vallen auto-inbraken, fietsendiefstallen en vandalisme. Auto-inbraken en fietsendiefstallen dalen al jaren gestaag, waarbij Almere, ten opzichte van andere grote gemeenten in Nederland, een zeer laag aantal fietsendiefstallen kent. In de cijfers van auto-inbraken is af en toe een piek te zien. Dit kan duiden op mobiele bendes die dan door Almere trekken. Ook vandalisme neemt af in onze gemeente. De volgende figuren laten de cijfers en trends zien op deze onderwerpen.

WAT WILLEN WIJ BEREIKEN?

Voor het onderwerp veelvoorkomende criminaliteit hebben wij de volgende doelstelling:

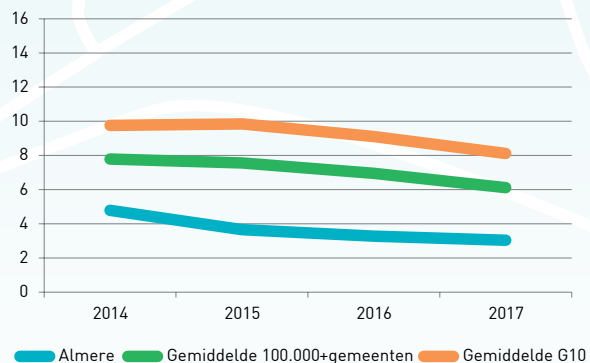
1. het niet laten stijgen van de veelvoorkomende criminaliteit, zijnde het aantal auto-inbraken, fietsendiefstallen en vandalisme per 1.000 inwoners ten opzichte van 2017.

WAT GAAN WIJ DAARVOOR DOEN?

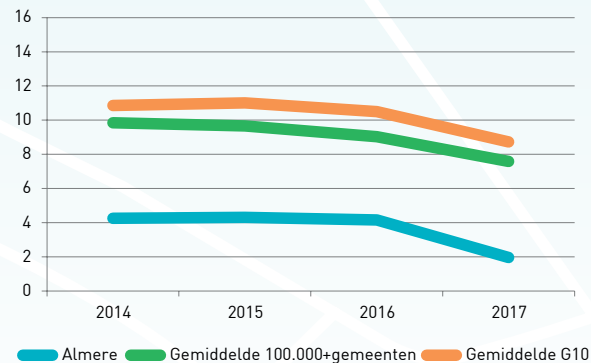
1. Toolkits

Voor een uniforme werkwijze zijn toolkits gemaakt met maatregelen en interventies die gebiedsgericht kunnen worden toegepast om zo direct te kunnen anticiperen op een eventuele stijging van het aantal auto-inbraken en fietsendiefstallen.¹² Er zijn afspraken met partners in de stad, zoals scholen en bedrijven, over het verwijderen van graffiti. Een van de afspraken is bijvoorbeeld dat graffiti zo snel mogelijk wordt verwijderd om kopieergedrag te voorkomen.

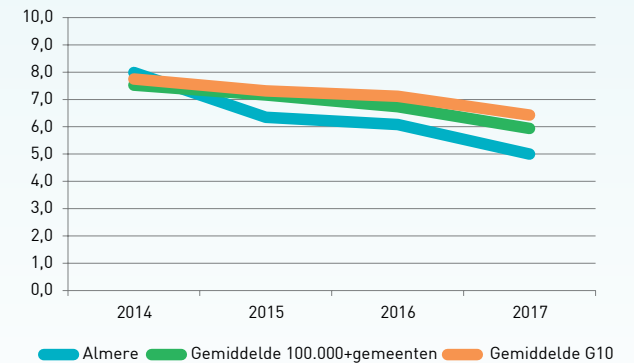
Auto-inbraken per 1.000 inwoners



Fietsdiefstallen per 1.000 inwoners



Vernieling en beschadiging per 1.000 inwoners



Bron: CBS Statline

¹² Meer informatie over de toolkits op de website www.veiligalmere.nl.

2. Voorlichten

Bewoners worden regelmatig voorgelicht over de maatregelen die zij kunnen treffen om slachtofferschap te voorkomen. Op het gebied van vandalisme wordt op verschillende wijzen voorlichting gegeven aan jeugd.

JAARWISSELING

De gemeente Almere zet elk jaar opnieuw in op een veilig en soepel verloop van de jaarwisseling. Samen met politie, GGD en brandweer wordt jaarlijks een plan van aanpak opgesteld om de inzet van gemeente en de hulpdiensten op elkaar af te stemmen. Na de jaarwisseling wordt uitgebreid geëvalueerd om de volgende jaarwisseling nog beter te laten verlopen. Deze gezamenlijke planvorming en samenwerking met partners leiden tot resultaat. Elk jaar daalt de schade aan gemeentelijke eigendommen en er is tot op heden geen sprake van ernstige verstoringen van de openbare orde. Almeerdere staan over het algemeen positief tegenover vuurwerk, maar een deel ervaart toch overlast. Tijdens de jaarwisseling 2018-2019 zijn wij daarom, vanuit het initiatief van bewoners, gestart met vrijwillige vuurwerk-vrije zones. De werking daarvan in Almere wordt meegenomen in de evaluatie van de jaarwisseling.

CYBERVEILIGHEID

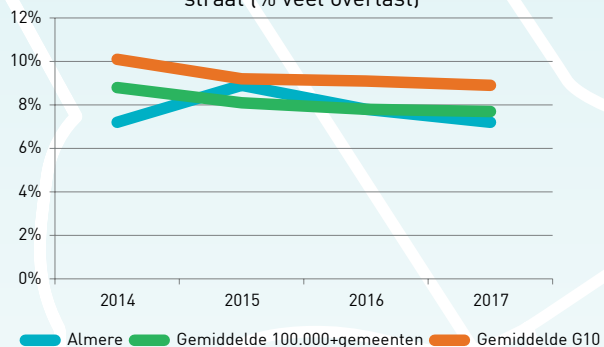
Welke rol de gemeente moet en kan spelen op het gebied van cyberveiligheid is nog niet uitgekristalliseerd. Hier wordt de komende tijd gezamenlijk met andere gemeenten op innovatieve wijze richting aan gegeven. Hiervoor maken wij gebruik van de kennis van het Nationaal [Cyber Security Centrum \(NCSC\)](#) en werken wij samen met de [Veiligheidscoalitie Midden Nederland](#). Het [Centrum voor Criminaliteitspreventie en Veiligheid \(CCV\)](#) en de [Vereniging van Nederlandse Gemeenten \(VNG\)](#) beschrijven drie rollen van de gemeente bij de aanpak van cybercrime:

1. beveiligen van de eigen systemen en organisatie;
2. vergroten van de cyberveiligheid binnen de gemeente met daarin een regierol in bewustwording van gevaren van digitale criminaliteit en aandacht voor preventie;
3. bestuurlijke handhaving in de virtuele wereld (cyberspace).

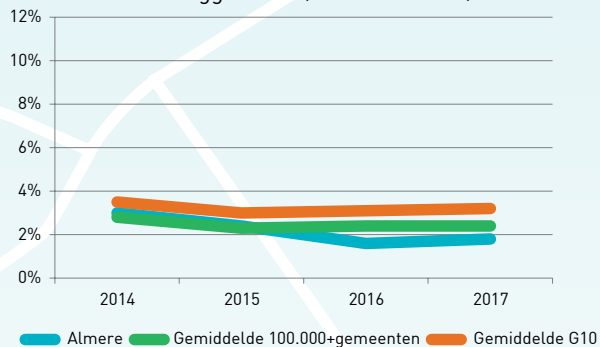
In de voortgangsrapportages wordt over de voortgang op cyberveiligheid gerapporteerd.

Overlast is een subjectief begrip, iedereen ervaart overlast op een eigen manier. Dit geldt niet alleen voor bewoners, maar ook voor professionals. Luisteren naar bewoners en afstemming tussen professionals is daarom van groot belang bij een goede aanpak. De vormen van overlast zijn divers. De focus ligt op de aanpak van jeugdoverlast, drugs- en drankoverlast en straatintimidatie. Op de (preventieve) aanpak van jeugdoverlast, drugs- en drankoverlast wordt ingegaan in hoofdstuk 6 onder Thema 3 Zorg en veiligheid. De volgende figuren geven een beeld van de overlast op straat en straatintimidatie in de afgelopen jaren. De overlastcijfers en bijbehorende aanpak worden gemonitord door de stafgroep veiligheid per gebied.

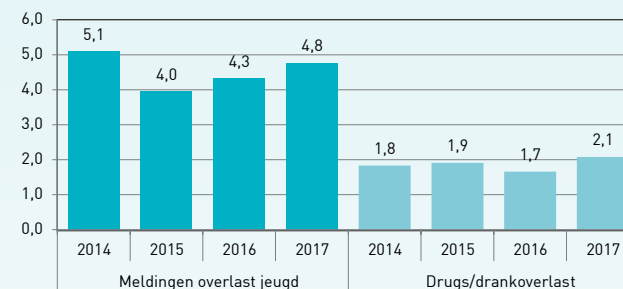
Jeugdoverlast: rondhangende jongeren op straat (% veel overlast)



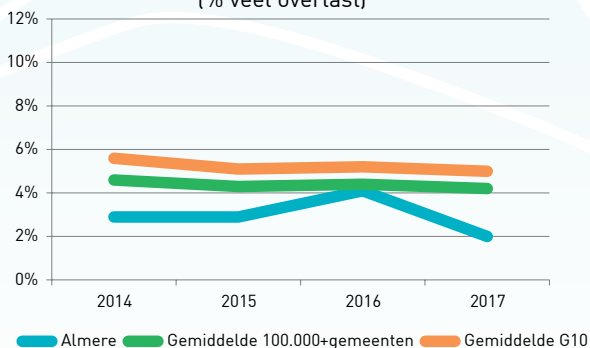
Straatintimidatie: mensen die op straat worden lastiggevallen (% veel overlast)



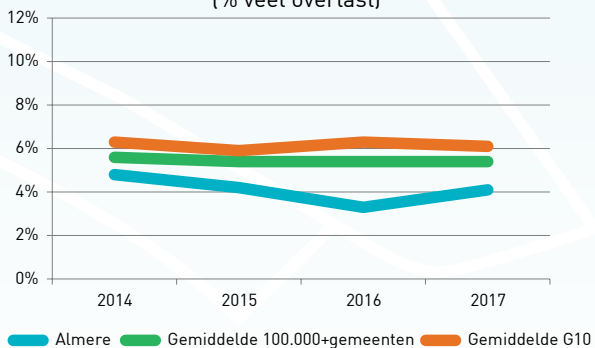
Meldingen overlast Almere per 1.000 inwoners



Overlast van dronken mensen op straat (% veel overlast)



Overlast van drugsgebruik en drugshandel (% veel overlast)



WAT WILLEN WIJ BEREIKEN?

Voor het onderwerp overlast op straat hebben wij de volgende doelstellingen:

1. een daling van de jeugd-, drugs- en drankoverlast op straat per 1000 inwoners ten opzichte van 2017;
2. voor straatintimidatie is het doel om problemen rond dit fenomeen voor vrouwen, meisjes, LHBTI en mensen met een beperking in de openbare ruimte en het uitgaansgebied in kaart te brengen en al naar gelang de uitkomsten hiervan aan te pakken.

STADSVERNIEUWING EN WONEN

Stadsvernieuwing en Wonen zijn twee van de acht kernopgaven in het coalitieakkoord 'Liefde voor Almere'. Door in een vroeg stadium met een 'veiligheidsbril' te kijken naar de ontwikkeling van nieuwe gebieden of de herontwikkeling van bestaande wijken, kan een bijdrage worden geleverd aan het veiligheidsgevoel en het voorkomen van criminaliteit. Denk hierbij aan het verlichtingsniveau, zichtlijnen, de inrichting van stations, jongerenontmoetingsplekken en andere fysieke maatregelen. Wij werken daarom aan een sterke verbinding tussen de domeinen stadsruimte, stadsontwikkeling en veiligheid.

WAT GAAN WIJ DAARVOOR DOEN?

1. Integraal overleg en handhaven

In de integrale operationele overleggen worden, per gebied onder leiding van de veiligheidsmanager, de meldingen overlast gemonitord en wordt de inzet van politie en Stadstoezicht bepaald.

- Jeugdinterventieteam (JIT). De aanpak gebieds-, groeps- en persoonsgerichte aanpak van overlastgevende jeugd wordt bepaald in het JIT (zie hoofdstuk 6 Thema 3 Zorg en veiligheid).
- Toezicht en handhaving. Door de burgemeester zijn gebieden in de stad aangewezen, zoals hangplekken en schoolpleinen, waar het gebruik van alcohol en softdrugs verboden is. Bij overtreding van een alcohol- of blowverbod maakt de politie of Stadstoezicht een proces-verbaal op. Daarnaast is het in Almere verboden om op openbare plekken, anders dan hiervoor aangewezen, alcohol te gebruiken als dit overlast veroorzaakt. Ook hiertegen kan

VEILIGHEIDSBELEVING EN POSITIEVE VEILIGHEID

Zoals in hoofdstuk 2 aangegeven is de veiligheid op basis van politieregistraties in Almere de laatste jaren verbeterd. Ook bewoners geven aan dat zij zich gemiddeld genomen veiliger voelen in de stad. Toch zijn er nog steeds wijken waar het veiligheidsgevoel lager is dan verwacht mag worden op basis van de criminaliteitscijfers. In enkele van deze wijken zijn wij in 2018 samen met het CCV een onderzoek gestart naar de oorzaken van deze lagere veiligheidsbeleving. De resultaten van dit onderzoek moeten leiden tot handelingsperspectief op het gebied van subjectieve veiligheid. Ook stimuleren wij pilots om de veiligheidsbeleving te verbeteren.

Naast het bestrijden van criminaliteit (de negatieve kant van veiligheid) zetten wij in op positieve veiligheid. Dit is gericht op het vergroten van het vertrouwen van bewoners in de gemeente en de politie en het verbeteren van de sociale cohesie in buurten. Communicatie is hierbij een middel, evenals het ondersteunen van actief participerende burgers (in bijvoorbeeld buurtpreventieteams en buurtappgroepen). Andere afdelingen van de gemeente, waaronder het sociaal domein, dragen (indirect) bij aan de positieve veiligheid, bijvoorbeeld door versterking van het jongerenwerk en het ondersteunen van bewoners met ideeën voor het vergroten de saamhorigheid in hun buurt.

de politie of Stadstoezicht optreden.

- Voor zover er sprake is van overlast van personen met een hulpvraag (personen met verward gedrag/drugs- en drankoverlast), vindt afstemming plaats en wordt doorverwezen naar zorgpartners zoals Tactus en sociale wijkteams.

2. Het uitvoeren van de motie 'maatregelen tegen straatintimidatie'

De motie RG-143/2018 van 12 juli 2018 houdt in dat de gemeente Almere deelneemt aan het project [Safe Streets](#) van de Verenigde Naties, een onderzoek uitvoert naar de omvang van het fenomeen straatintimidatie en tevens een app ontwikkelt ter ondersteuning van het onderzoek. In een Safe Streets gemeente worden problemen rond veiligheid van vrouwen en meisjes in de openbare ruimte aangepakt,

in samenwerking met relevante organisaties en de vrouwen en meisjes zelf. Middelen hiervoor zijn onderzoek, het vergroten van de bewustwording van vrouwen en mannen en maatregelen in de openbare ruimte.

3. Driesporen-aanpak Festivalplein

Inzake de structureel overlastgevende groep volwassenen op hotspot het Festivalplein wordt sinds 2014 een driesporen-aanpak gehanteerd. Dit omvat een mix van activiteiten op het terrein van preventie, fysieke maatregelen en handhaving. Door deze inzet is de situatie op en rond het Festivalplein beheersbaar. De discotheek naast het Festivalplein is gesloopt en op de plek komt een nieuwe voorziening. Het plan hiervoor wordt in 2019 uitgewerkt. Onderdeel van de planvorming vormt de situatie rond de overlastgevende groep.



5

THEMA 2: **ONDERMIJNING & GEORGANISEERDE CRIMINALITEIT**

**“DE KOMENDE JAREN ZETTEN WIJ
EXTRA IN OP HET VOORKOMEN EN
BESTRIJDEN VAN GEORGANISEERDE
CRIMINALITEIT EN ONDERMIJNING”**

De begrippen georganiseerde criminaliteit, ondermijning en ondermijnende criminaliteit worden regelmatig door elkaar gebruikt. Ondermijning wordt vaak gelijkgesteld aan georganiseerde criminaliteit. Het idee hierachter is dat zware (georganiseerde) criminaliteit per definitie een ontwrichtende werking heeft op de samenleving en daarmee ondermijnd is. Ondermijnende criminaliteit is een breder begrip, waarbij er wel sprake is van criminaliteit, maar niet per sé in klassieke (georganiseerde) vorm. Het zijn vormen van criminaliteit die lang niet altijd zichtbaar zijn in de geregistreeerde cijfers, bijvoorbeeld omdat er beperkt aangifte van wordt gedaan.

In een meer ruime definitie kan gesproken worden over het overkoepelende begrip ondermijning. Hierbij hoeft er niet eens specifiek sprake te zijn van criminaliteit. Vaak bevindt ondermijning zich in het schemergebied tussen legaal en illegaal. Deze moeilijk waarneembare activiteiten, die op zichzelf niet altijd aanwijsbaar crimineel zijn, kunnen een schadelijk effect op onze samenleving hebben. De wijze waarop de samenleving kan worden aangetast door georganiseerde criminaliteit, ondermijnende criminaliteit of ondermijning in bredere zin is ten eerste door de verwevenheid die ontstaat tussen onderwereld en bovenwereld. Doordat bepaalde diensten, kennis en faciliteiten onrechtmatig gebruikt worden, komt het functioneren van en het vertrouwen in de samenleving in gevaar. Ten tweede gebeurt dat doordat, na structurele aantasting van de maatschappij, een soort 'parallele samenleving' kan ontstaan. Wanneer personen en/of groepen gedurende langere tijd in staat zijn om hun activiteiten af te schermen (waardoor zij zich onaantastbaar gaan voelen en/of een bepaalde status verwerven), ontstaat het risico dat zij bestaande structuren overnemen. Door bijvoorbeeld drugsgeld wit te wassen, te frauderen met vergunningen, of buurtbewoners onder druk te zetten om criminele activiteiten te ondersteunen, neemt niet alleen de criminaliteit toe, maar verliest men ook het vertrouwen in de overheid.

Georganiseerde criminaliteit tast de marktwerking in verschillende sectoren aan. Dit is met name een punt van zorg bij mensen die betrokken zijn bij de ontwikkeling van een gebied of winkelstraat. De wens om bonafide horeca, detailhandel en bedrijven aan te trekken, kan worden ondermijnd als louche zaken of praktijken het beeld van een straat of plein (dreigen te) domineren. Het gevaar bestaat dan dat op deze wijze niet alleen het legale vestigingsklimaat verslechtert, maar dat er een gunstig crimineel vestigingsklimaat ontstaat. Bij de toename van problemen in kwetsbare wijken kan zo een voedingsbodem voor criminele activiteiten ontstaan. Wijkaanpak en verbetering van de leefomgeving kunnen in deze gebieden niet duurzaam succesvol zijn als niet tegelijkertijd de ondermijnende criminaliteit wordt teruggedrongen. Andersom valt op te merken dat die criminaliteitsbestrijding eveneens niet duurzaam succesvol kan zijn zonder gelijktijdig sociale, economische en maatschappelijke perspectieven te ontwikkelen.

De komende jaren investeren wij extra in het voorkomen en bestrijden van georganiseerde criminaliteit en ondermijning. In de gemeentelijke organisatie werkt de regisserende afdeling Bestuur, Veiligheid, Leefbaarheid en Strategie in deze nauw samen met andere onderdelen van de gemeentelijke organisatie, zoals Vergunningverlening Toezicht en Handhaving, Stadstoezicht, Burgerzaken, Sociale Recher-

13 Tops en Van der Torre (2014). Wijkenaanpak en Ondermijnende Criminaliteit.

ONDERMIJNING IN HET COALITIE- AKKOORD

De gemeente vervult een cruciale rol bij het bestrijden van ondermijning. Zij beschikt immers over veel informatie als het gaat om die legale structuren en kan alle betrokken partners (politie, OM, Belastingdienst, FIOD) bij elkaar brengen. Om die cruciale rol te vervullen is deskundige bemensing noodzakelijk.

che en het Sociaal Domein. Daartoe wordt de beschikbare capaciteit structureel gemaakt en de capaciteit uitgebreid voor (onder andere) een impuls in de uitvoering van het Bibobbeleid (wet bevordering integriteitsbeoordelingen door het openbaar bestuur). De integriteitstoets die de gemeente kan doen bij onder andere vergunningaanvragen is belangrijk voor het bestrijden van ondermijning en het voorkomen dat de gemeente ongewild criminele activiteiten ondersteunt. In de aanpak wordt nauw samengewerkt met de partners van het Regionale informatie- en expertisecentrum (RIEC), te weten politie, Openbaar Ministerie, Belastingdienst, Inspectie Sociale Zaken en Werkgelegenheid en het Uitvoeringsinstituut Werknemersverzekeringen.

WAT WILLEN WIJ BEREIKEN?

Voor het thema ondermijning en georganiseerde criminaliteit hebben wij de volgende doelstellingen:

1. een grotere bewustwording van het thema ondermijning en het kunnen signaleren van diverse verschijningsvormen;
2. het creëren van een weerbare en integere gemeentelijke organisatie;
3. het vergroten van burgerparticipatie en het bouwen van maatschappelijke coalities;
4. versterking communicatie als interventie-instrument;
5. expertise opbouwen op de themagerichte aanpak van ondermijning;
6. informatiegestuurde aanpak van ondermijning.

WAT GAAN WIJ DAARVOOR DOEN?

De beoogde integrale aanpak van ondermijning behelst zowel preventie als repressie, waarbij bestuurlijke en strafrechtelijke interventies en fiscale handhaving worden gecombineerd. De aanpak is hierna nader uitgewerkt.

1. Bewustwording en signalering

Bij deze doelstelling staan het investeren in interne bewustwording van het thema ondermijning en het kunnen signaleren en duiden van diverse verschijningsvormen hiervan voorop. Dit gebeurt via kennisoverdracht en het doorvoeren van de laatste beleidsontwikkelingen, om zo de juiste barrières op te kunnen werpen tegen ondermijning en georganiseerde criminaliteit. Naast bewustwordingsbijeenkomsten voor medewerkers om (verder) bekend te raken met ondermijning wordt ingezet op meer specifieke werkgerelateerde situaties om signalen van ondermijning te herkennen en te duiden. Aan het meldpunt ondermijning in de gemeentelijke organisatie wordt verder vorm en inhoud gegeven, zodat signalen zo eenduidig mogelijk kunnen worden ingediend. Op deze wijze wordt informatie van diverse afdelingen gekoppeld om sneller en beter een beeld te kunnen vormen en bij de meeste urgente signalen snel te kunnen optreden.

2. Weerbaarheid en integriteit

Om een weerbare en integere gemeentelijke organisatie te

realiseren, waar het veilig werken is omdat er collegiale ondersteuning is, bedreiging niet getolereerd wordt en signalen serieus worden genomen, is er ondersteuning op afdelingen met veel klantcontacten over de wijze waarop zij omgaan met casuïstiek. Dat kan gaan over grenzen stellen en het toerusten en ondersteunen om de juiste keuzes te kunnen maken, ook als deze veel weerstand oproepen. Door middel van gesprekken, procesafspraken en trainingen wordt hieraan invulling gegeven.

3. Burgerparticipatie en maatschappelijke coalities

Burgerparticipatie en maatschappelijke coalities zijn essentieel bij de aanpak van ondermijning. Waar het gaat om criminele activiteiten, en dus strafbare feiten, kan het vanuit een klassieke benadering soms lastig zijn om inwoners te betrekken bij een aanpak, terwijl bewoners vaak heel goed weten wat er in hun buurt speelt en bovendien belang hebben bij een structurele oplossing. In het coalitieakkoord staat: 'Onze inwoners zijn betrokken bij hun stad. Wij merken dat ze echter niet altijd de mogelijkheid voelen om invloed uit te oefenen [...]. Wij willen daarom onze inwoners meer mogelijkheden tot participatie geven.' Inwoners, ondernemers en organisaties moeten weten dat zij naast het aankaarten van signalen samen met de overheid een rol kunnen pakken om daar waar criminaliteit de kop op steekt het tij te keren. Daar wordt op ingezet.

4. Communicatie als interventie-instrument

Door middel van deze doelstelling wordt ingezet op een preventieve werking en wordt uitgedragen dat de lokale overheid ondermijning niet accepteert en een betrouwbare partner is in de aanpak daarvan. Er zijn diverse voorbeelden waarbij communicatie wordt ingezet in de aanpak van georganiseerde criminaliteit. Ten eerste kan hiermee bij bewoners, ondernemers en overige geïnteresseerden bewustwording worden gecreëerd ('er vindt ondermijnende criminaliteit plaats'). Voor betrokkenen die mogelijk al langer hinder ondervinden van criminele activiteiten, zijn de interventie en de communicatie daarover een erkenning van de problematiek ('er wordt iets aan gedaan') - en ook van een herstel van vertrouwen in de (lokale) overheid. Daarnaast kan het publiekelijk uitdragen van de interventies ook een preventieve werking hebben ('ik kan mij met dergelijke zaken beter niet inlaten'). Het optreden en de gerichte communicatie daarover dragen bij aan het afbreken van de status die criminelen in bepaalde kringen genieten (evenals de wens om met hen zaken te doen). Ten slotte helpt de communicatie bij het afleggen van verantwoording voor inzet van algemene middelen en capaciteit.

5. Themagerichte aanpak ondermijning

Signalen van ondermijning kunnen door interne en externe partners worden gemeld bij het meldpunt ondermijning.

Afhankelijk van de zwaarte wordt het signaal besproken in het lokale RIEC-overleg (waar de gemeente voorzitter van is) of wordt deze opgewerkt tot een projectmatige aanpak. Het RIEC-convenant geeft de mogelijkheid om informatie uit te wisselen. Per casus wordt maatwerk toegepast en wordt met de RIEC-partners bepaald welke aanpak het meest passend is: bestuursrechtelijk, strafrechtelijk of fiscaal.

6. Informatiegestuurde aanpak van ondermijning

Door te investeren in analysemogelijkheden en het slim combineren van databronnen kan de aanpak van ondermijning naar de voorkant worden verplaatst. Onderzocht wordt of het mogelijk is om risicoprofielen te maken en om zicht te krijgen op gebieden/branches of netwerken van personen waarbij het grootste risico bestaat op het plegen van ondermijnende criminaliteit (op basis van geanonimiseerde data-analyses).

Naast de hiervoor beschreven algemene aanpak van casuïstiek, wordt de gespecialiseerde aanpak van ondermijning verder vormgegeven; door casussen met specifieke kenmerken niet individueel te behandelen, maar te kiezen voor een meer projectmatige aanpak, kan effectiever omgegaan worden met capaciteit en wordt expertise opgebouwd. Deze gespecialiseerde aanpak is onderverdeeld in drie onderdelen:

- fenomeengericht (waaronder drugs, outlaw motorcycle

gangs en mensenhandel);

- branchegericht (witwassen, faciliteren);
- gebiedsgericht (hotspots, gelegenheidsstructuren en vrijplaatsen).

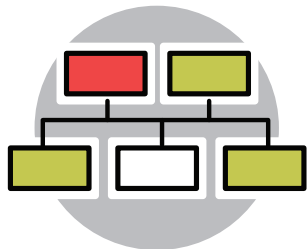
TRANSPARANTIEDILEMMA

Voor het thema ondermijning geldt dat wij niet over alles open kunnen communiceren. Soms is de informatie te gevoelig en zou het een onderzoek van onszelf of een van de samenwerkingspartners kunnen schaden. Ook zijn wij uiteraard voorzichtig met informatie die te herleiden is naar personen, bedrijven en/of locaties. Daarnaast willen wij personen die een rol spelen in de georganiseerde ondermijnende criminaliteit niet onnodig in de kaart spelen, zodat eventuele interventies niet aan effectiviteit verliezen.

De navolgende figuur geeft een nadere toelichting op de gespecialiseerde aanpak.

GESPECIALISEERDE AANPAK ONDERMIJNING

FENOMEENGERICHTE AANPAK



DRUGS

Reguliere inzet Damoclesbeleid.
Ontwikkelen: risicogestuurde aanpak.



MENSENHANDEL

Komen tot een sluitende ketenaanpak van mensenhandel.



OUTLAW MOTORCYCLE GANGS

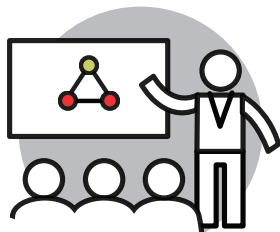
Integrale aanpak om criminele structuren te verstoren.



CRIMINELE SAMENWERKINGSVERBANDEN/ NETWERKEN/FAMILIES

Netwerkgerichte aanpak gericht op in beeld brengen fluïde en adaptief karakter.
Doelgericht de juiste schakels aanpakken.

BRANCHEGERICHTE AANPAK



AANPAK WITWASSEN

Signaleren van witwaspraktijk.
Vormgeven integrale aanpak.



TEGENGAAN FACILITEREN CRIMINELE ACTIVITEITEN

Door middel van o.a. inzet Bibob voorkomen dat de gemeente ongewenst criminele activiteiten faciliteert.



PUBLIEK-PRIVATE SAMENWERKING

Samenwerking met brancheverenigingen en KVO's voor kennisdeling en schone branches en bedrijventerreinen.

GEBIEDSGERICHTE AANPAK



HOTSPOTS

Plekken waar vaak criminaliteit voorkomt signaleren en actief najagen.



VRIJPLAATSEN

Vrijplaatsen waar verminderd zicht is van overheid weer controleren.



GELEGENHEIDSSTRUCTUREN

Structuren en facilitators die het mogelijk maken om criminele activiteiten te ontplooiën wegnemen.

**“DE GEMEENTE
VERVULT EEN CRUCIALE ROL
BIJ DE AANPAK
VAN ONDERMIJNING”**



6

THEMA 3: ZORG EN VEILIGHEID

Een goede verbinding tussen zorg en veiligheid is van belang ter voorkoming of verergering van onder andere jeugdcriminaliteit, radicalisering, (woon)overlast en huiselijk geweld en kindermishandeling. De achterliggende problematiek is vaak meervoudig van aard en bestaat uit een combinatie van risicofactoren, zoals schulden en armoede, verward gedrag, verslaving, schooluitval of een licht verstandelijke beperking.

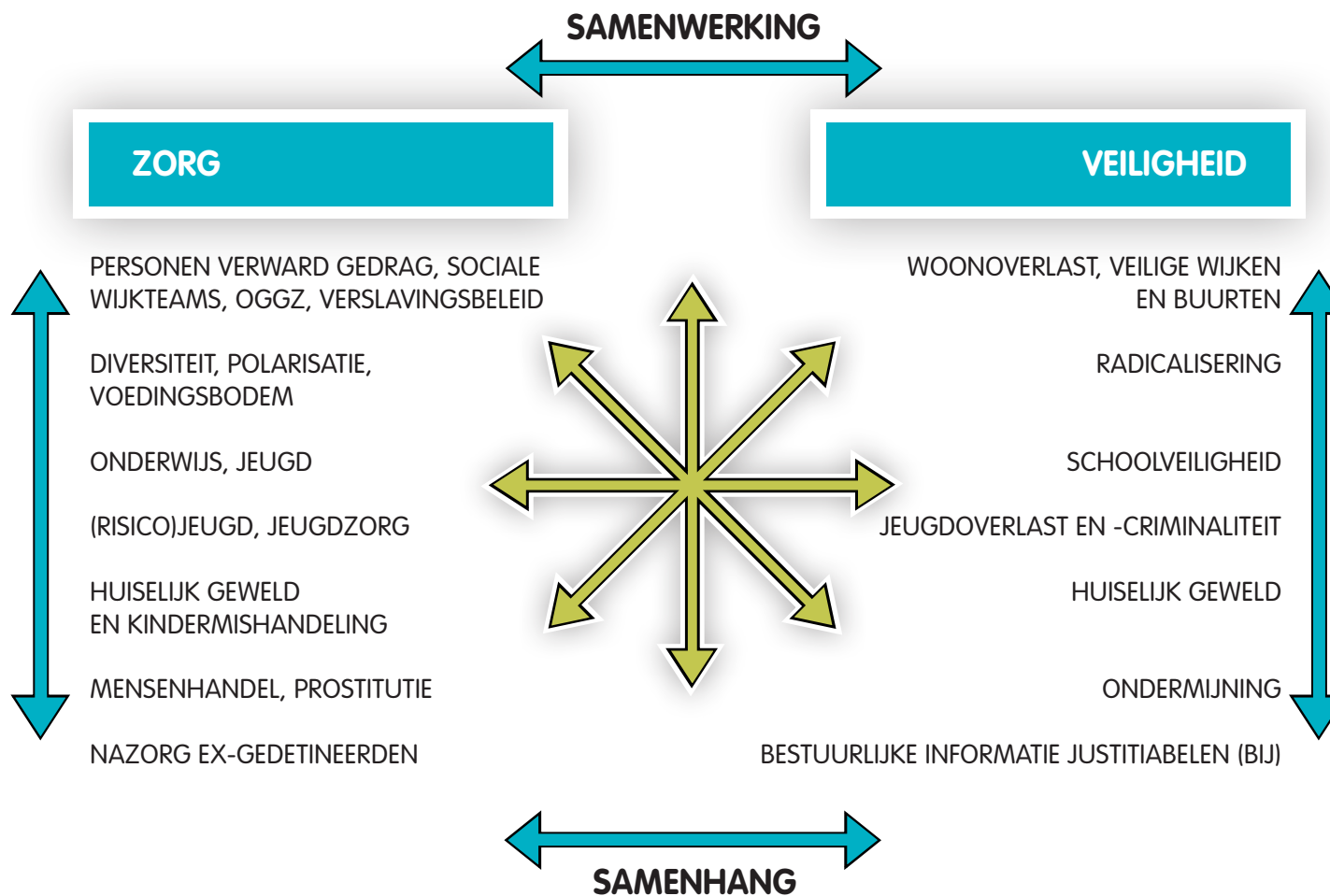
Het gaat om ingewikkelde en ernstige problemen, waarbij veel verschillende én vaak wisselende zorg- en veiligheidspartners betrokken zijn. In de ketensamenwerking tussen zorg en veiligheid, van preventie tot en met nazorg, zijn de interventies veel effectiever als gebruik gemaakt wordt van elkaars mogelijkheden en expertise. Een integrale benadering van veiligheidsproblematiek en goed op elkaar afgestemde interventies kunnen overlastgevend en/of crimineel gedrag voorkomen en vermijden dat mensen tussen wal en schip terechtkomen. Preventie en vroegsignalering zijn nodig om bij risicogezinnen te voorkomen dat risicojeugd afglijdt naar de criminaliteit. Belangrijk hierin is onder andere de versterking van en samenwerking met het jongerenwerk in de aanpak problematisch groepsgedrag door overlastgevende (jeugd)groepen. In de persoons- en systeemgerichte aanpak (PGA-lokaal en top X) en ook bij complexe casuïstiek in gevallen van huiselijk geweld, personen verward gedrag met een verhoogd gevaarsrisico, woonoverlast en radicalisering, is een multidisciplinaire benadering vereist. Het Veiligheidshuis Flevoland heeft hier met de doorontwikkeling naar een Zorg- en Veiligheidshuis een centrale rol in. Navolgend schema laat zien op welke thema's het sociaal domein (zorg) en veiligheid elkaar raken.

“INTERVENTIES ZIJN VEEL EFFECTIEVER ALS GEBRUIK GEMAAKT WORDT VAN ELKAARS MOGELIJKHEDEN EN EXPERTISE”

Het Actieplan Veiligheid 2019-2022 kent voor het thema Zorg en veiligheid de volgende zes onderwerpen:

1. Jeugdoverlast en criminaliteit
2. School en veiligheid
3. Woonoverlast
4. Radicalisering
5. Huiselijk geweld*
6. Personen met verward gedrag*

* Dit beleidsthema wordt uitgewerkt onder verantwoordelijkheid van het Sociaal Domein.

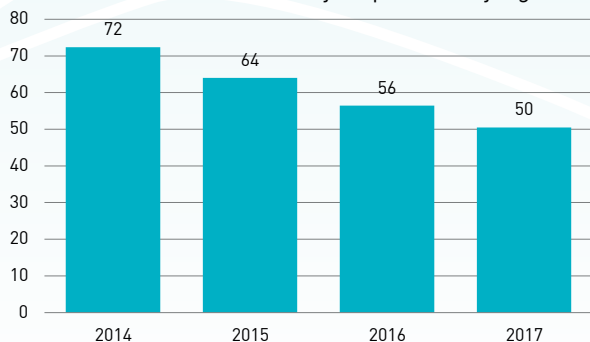


1

JEUGDOVERLAST EN -CRIMINALITEIT

Met de meeste jongeren gaat het goed en de jeugdcriminaliteit daalt. Er zijn echter ook jongeren die overlast veroorzaken, risicogedrag vertonen voor criminaliteit, of al in de criminaliteit zijn beland. Problematische jeugdgroepen en negatieve sleutelfiguren zijn in beeld en hotspots zijn in kaart gebracht. In de aanpak van jeugdcriminaliteit is de opgave om risicogedrag tijdig te signaleren en aan te pakken met als doel te voorkomen dat het gedrag van jongeren zich doorontwikkelt tot (zwaar) overlastgevend of crimineel gedrag. Vervolgens is de inzet erop gericht om jongeren die in de criminaliteit zijn beland niet te laten recidiveren en via maatwerk in de aanpak perspectief geven op een succesvolle toekomst.

Jeugdcriminaliteit Almere (aantal jeugdige verdachten 12 t/m 24 jaar per 1.000 jongeren)



WAT WILLEN WIJ BEREIKEN?

Voor het onderwerp jeugdoverlast en -criminaliteit hebben wij de volgende doelstellingen:

1. een daling van de jeugdoverlast per 1.000 inwoners ten opzichte van 2017;
2. een daling van de jeugdcriminaliteit per 1.000 jongeren ten opzichte van 2017;
3. meer inzicht verkrijgen in de aard van de meldingen jeugdoverlast.

WAT GAAN WIJ DAARVOOR DOEN?

Bij het tegengaan van jeugdcriminaliteit is een integrale ketenaanpak tussen zorg, onderwijs en veiligheid van wezenlijk belang, omdat de achterliggende problematiek vaak meervoudig van aard is. In de hierna beschreven aanpak tegen jeugdoverlast en -criminaliteit komt deze ketensamenwerking tot uitdrukking. De aanpak is drieledig: gebiedsgericht, groepsgericht en persoonsgericht (PGA).

1. Gebiedsgerichte aanpak

De gebiedsgerichte aanpak concentreert zich op de hotspots in wijken van de stad waar sprake is van overlast. Hier wordt gewerkt met jongerenwerk en jeugdboa's. Deze zijn dagelijks, waar nodig ook in de nachtelijke uren, op straat. Zij signaleren en treden op bij overlastgevend gedrag door geluid of vervuiling, bij intimiderend gedrag op straat

of overlast door drugs- of alcoholgebruik. De veiligheidsmanager van de gemeente stuurt hier samen met de politie en Stadstoezicht op door middel van het operationeel afstemmingsoverleg Stadstoezicht (zie hoofdstuk 3).

2. Groepsgerichte aanpak

Op het moment dat er gesproken wordt over problematisch groepsgegedrag van een (jeugd)groep, wordt deze groep bij het jeugdinterventieteam (JIT) ter bespreking ingebracht. Problematisch groepsgegedrag is gedrag van (jeugd)groep(en) dat de openbare orde, de sociale norm en/of de veiligheid verstoort, overlast veroorzaakt en/of crimineel van aard is, waarbij een integrale aanpak noodzakelijk is.¹⁵ Binnen het JIT wordt samengewerkt door jeugdboa's, jongerenwerk en de politie en het team wordt voorgezeten door de veiligheidsmanager van de gemeente. Het JIT bespreekt de gehele groep en identificeert positieve en negatieve kopstukken. Een van de eerste stappen in de groepsgerichte aanpak is het verkrijgen van een integraal beeld van de (jeugd)groep. Dit gebeurt door middel van de 'groepsscan', die op ieder moment kan worden uitgevoerd. De gemeente heeft hierin een leidende rol. De politie voert de groepsscan uit door systeeminformatie en straatinformatie samen te brengen, waardoor een netwerk om een individu of groep zichtbaar wordt gemaakt.

¹⁵ Veiligheidscoalitie Midden Nederland: Aanvulling Privacyreglement Lokale Persoonsgerichte aanpak Midden-Nederland in verband met de integrale aanpak van problematisch groepsgegedrag.

AANPAK VIA LANDELIJK 7-STAPPENMODEL

De JIT's werken conform het landelijk ontwikkelde '7-stappenmodel'. Signaleren, informatie delen, analyseren, duiden en het vorm geven van de aanpak via de 'Plus-Min-Mee' methode (PMM) maken hier deel van uit. De PMM methode biedt inzicht in groepsgedrag, de rollen van de leden binnen een (jeugd)groep, en de invloeden van de positieve en negatieve kopstukken op het groepsgedrag. Op basis van dit beeld worden integraal gerichte interventies bedacht om de groepsdynamiek en het groepsge-drag effectief te beïnvloeden. Bijvoorbeeld via de inzet van extra toezicht en surveillance door jeugdboa's en de politie en betrokkenheid van ambulante jongerenwerk. Hiernaast worden, binnen de groepsgerichte interventies, ook op het individu gerichte interventies ingezet. Dit kunnen onder andere een huisbezoek, een bestuurlijke maatregel of aanmelding voor de persoonsgerichte aanpak (PGA) zijn, wanneer de onderliggende problematiek van individuele groepsleden te veeleisend is. Wanneer er criminele factoren aanwezig zijn in de groep wordt het OM betrokken. Fysieke maatregelen in de omgeving, zoals het plaatsen van extra verlichting of een jeugd ontmoetingsplek, maken ook deel uit van de aanpak. Samen met de politie, het OM en de zorgpartners wordt de integrale aanpak aangescherpt of bijgesteld als veranderend gedrag van de jeugdgroep daarom vraagt.

3. Persoonsgerichte aanpak

Personen in de stad die herhaaldelijk voor zware overlast en criminaliteit zorgen, waaronder negatieve kopstukken uit problematische jeugdgroepen, worden opgenomen in de persoonsgerichte aanpak - PGA. De meest criminele personen komen op basis van gespecificeerde criteria in aanmerking voor een persoonsgerichte aanpak in de zogenaamde top X-aanpak van het Veiligheidshuis Flevoland. Personen die nog niet voldoen aan de criteria voor deze top X, komen in aanmerking voor de lokale PGA in de gemeente. De jeugd- of wijkagent is een vaste deelnemer aan dit overleg. In de PGA wordt de persoon zelf betrokken bij zijn plan van aanpak, dat bestaat uit een combinatie van zorg, onderwijs, straf en zo mogelijk bestuurlijke interventies. Afhankelijk van de problematiek wordt de verbinding gelegd met andere professionals zoals de leerplichtambtenaar, de reclassering, de jeugd gezondheidszorg of de GGD. Belangrijk is de aansluiting met de JIT's, het Veiligheidshuis en het stedelijk team sociaal domein. De GGD Flevoland ontvangt subsidie van de gemeente Almere om middels procescoördinatie en regie op de integrale aanpak uitvoering te geven aan deze lokale PGA.

FLUÏDE NETWERKEN

Jeugdgroepen zijn tegenwoordig minder zichtbaar als vaste groep. Een vaste hangplek bestaat veelal niet meer; jongeren bewegen zich in los-vaste netwerken en ontmoeten elkaar op social media. De digitale wereld versterkt de onzichtbaarheid en zorgt voor allianties, stadsbreed en daarbuiten. Deze structuren lenen zich goed voor (criminele) netwerkvorming. In de samenwerking met partners worden de fluïde criminele netwerken in beeld gebracht door straat- en systeeminformatie bij elkaar te brengen.

SCHOOL EN VEILIGHEID

Het onderwijs krijgt een steeds prominentere rol bij het tijdig signaleren van maatschappelijke trends en ontwikkelingen op het gebied van zorg en veiligheid. De veranderende complexiteit van problematiek rond jeugd vergt een intersectorale blik. Daarom is de verbinding tussen zorg, onderwijs en veiligheid belangrijk. In 2014 zijn afspraken over die verbinding vastgelegd in het convenant Schoolveiligheid dat is bekrachtigd door schoolbesturen van het VO en MBO, de politie, het OM en de gemeente Almere. In 2015 is ook het HBO in Almere aangesloten bij de uitvoering van de afspraken in het convenant. Het hoofddoel van dit convenant is: korte lijnen bij incidenten, elkaar snel weten te vinden en gevoelige onderwerpen bespreekbaar maken met de partners. Het convenant leidt onder andere tot structurele netwerkbijeenkomsten over schoolveiligheid op tactisch en strategisch niveau. De overleggen vinden meerdere malen per jaar plaats. Ook bestuurlijk zijn er korte lijnen en worden de zorgwekkende trends bespreekbaar gemaakt en beleidsmatig opgepakt. Sinds 2015 hebben scholen een grotere rol bij het signaleren, duiden en melden van veranderend of extreem gedrag van jongeren dat zou kunnen leiden tot radicalisering of extremisme. Daarmee zijn de scholen een belangrijke partner voor de gemeente in de aanpak daarvan.

WAT WILLEN WIJ BEREIKEN?

Voor het onderwerp school en veiligheid hebben wij de volgende doelstellingen:

1. samen met partners vanuit zorg en veiligheid trends en ontwikkelingen in kaart brengen die een potentieel gevaar vormen voor een veilige leer- en leefomgeving;
2. behouden en versterken van onze goede informatiepositie;
3. bijdragen aan de weerbaarheid van jongeren en het verminderen van de aantrekkingskracht van extremisme.

WAT GAAN WIJ DAARVOOR DOEN?

1. Bestaande netwerken versterken en duurzaam inbedden. De structuur van het netwerkoverleg zal worden doorontwikkeld en bestendigd in samenwerking met partners, zodat kennis en structuren beschikbaar blijven. Hierbij wordt op gebiedsniveau intensief samengewerkt met het onderwijs, de politie en de gemeente. Andere partners zijn onder meer sociale wijkteams, hulpverleningsorganisatie Vitree en het jongerenwerk.
2. Jaarlijks overleg met directies van het onderwijs over het thema schoolveiligheid. Hier wordt het verloop van de netwerkbijeenkomsten besproken, evenals de samenwerking met de voornoemde partners. Ook worden nieuwe

ontwikkelingen gevolgd. De uitkomsten van dit jaarlijks overleg vormen input voor de gebiedsgerichte netwerkbijeenkomsten.

3. Deskundigheidsbevordering stimuleren op het vlak van de processen in relatie tot radicalisering bij onderwijspartners. Hierbij wordt bijvoorbeeld gebruik gemaakt van de trainingen van de stichting School & Veiligheid. Deze stichting biedt een uitgebreid aanbod aan trainingen aan voor docenten en ander onderwijzend personeel, dat is gericht op het herkennen van radicalisering en het geven van handvatten voor het omgaan met polarisatie.

WOONOVERLAST

In 2013 is gestart met de aanpak van woonoverlast door het oprichten van het interventieteam woonoverlast en de aanstelling van de (stadsbrede) veiligheidsmanager woonoverlast. Door middel van een casuoverleg woonoverlast wordt gezamenlijk met politie, hulpverlening en woningbouwcorporaties ingezet op de aanpak van ernstige casuïstiek van woonoverlast. In 2017 zijn 75 casussen behandeld in dit overleg. Bovendien is in 2017 voor het eerst in de Veiligheidsmonitor-Wijkpeiling gevraagd naar de beleving van woonoverlast onder Almeerders. 19% Van de ondervraagden geeft aan weleens overlast te hebben van hun burens. Meestal gaat het hierbij nog niet om ernstige, structurele overlast. Van deze inwoners geeft echter 19,5% aan dat de overlast niet is gestopt nadat zij stappen hebben ondernomen, zoals het in gesprek gaan met hun burens, of de overlast melden bij de politie, gemeente of corporatie. De gemeente en haar partners constateren dat de casuïstiek binnen het casuoverleg woonoverlast afneemt, maar dat deze wel complexer van aard is geworden. Dit kan onder meer verklaard worden door een toename van overlast van personen met verward gedrag, die vaak zorgmijdend zijn. Daarnaast is een mogelijke verklaring een toename van overlast in of vanuit 'kamerverhuurpanden'.

Naar aanleiding van de evaluatie van de aanpak van woonoverlast in 2016 is het werkproces van de casuoverleggen verbeterd. Onder andere door de ingebruikname van

een digitaal registratiesysteem en het borgen van de privacy door aansluiting te zoeken bij het privacyreglement Lokale PGA. Tevens is een integrale stuurgroep woonoverlast opgericht om met een strategische blik en in gezamenlijkheid te kunnen werken aan een doorontwikkeling van de aanpak van woonoverlast in Almere. Hierin zijn de Schoor, de politie, de woningbouwcorporaties en de GGD vertegenwoordigd.

WAT WILLEN WIJ BEREIKEN?

Voor het onderwerp woonoverlast hebben wij de volgende doelstellingen:

1. voorkomen dat woonoverlast ontstaat of verergert;
2. bij meldingen van woonoverlast integraal en effectief ingrijpen.

WAT GAAN WIJ DAARVOOR DOEN?

1. Preventie

Preventieve maatregelen dienen te voorkomen dat burenruzies ontstaan of dat bewoners overlast kunnen of gaan veroorzaken. De instrumenten hiervoor zijn buurtbemiddeling en burgerparticipatie. In samenwerking met welzijnsstichting de Schoor en via burgerparticipatie wordt ingezet op het tegengaan van kleine conflicten en spanningen in een buurt. De in 2018 gestarte pilot met buurtambassadeurs (zij heten nieuwe bewoners welkom in de wijk) wordt verder ontwikkeld en uitgerold.

2. Integrale aanpak

De integrale aanpak van woonoverlast wordt in de volle breedte doorgezet; van overlast van personen met verward gedrag tot ernstige burencollicten. Het casuoverleg woonoverlast heeft zich hierin bewezen en wordt daarom de komende vier jaar onverminderd voortgezet. Hierin wordt gezorgd voor verbinding tussen de werkvelden van zorg, veiligheid, wonen en leefbaarheid met partners binnen en buiten het stadhuis. Ook is hierin nauwe betrokkenheid bij de casuïstiek en planvorming rond personen met verward gedrag, de Taskforce Wonen met Welzijn en Zorg en de integrale, gebiedsgerichte leefbaarheidsaanpak in wijken die kwetsbaar zijn voor woonoverlast.

3. Stuurgroep woonoverlast

De ambtelijke stuurgroep woonoverlast zet gezamenlijk in op uitbreiding van de instrumentenkoffer. Onderdeel hiervan vormt een geschillencommissie woonoverlast, die zich op een laagdrempelige manier buigt over ernstige burencollicten. Afspraken van deze stuurgroep worden zo nodig bekrachtigd via de prestatieafspraken met de woningbouwcorporaties.

4. Handhaving

Ook repressie blijft een middel om woonoverlast aan te pakken.

- Vanuit het oogpunt van openbare orde en veiligheid is er

RADICALISERING

een integrale blik op het kamerverhuurbeleid in Almere, om beter te kunnen handhaven op overlast van kamerbewoning.

- Het interventieteam woonoverlast handhaaft bij overlast van onder andere illegale (woon)situaties of vervuilde woningen en tuinen.
- Sinds juli 2017 beschikt de burgemeester over een nieuwe handhavende bevoegdheid, de gedragsaanwijzing. In samenwerking met de partners kan dit instrument waar nodig worden ingezet.

**“BIJ (WOON)OVERLAST OF
VERSTORINGEN VAN
DE OPENBARE ORDE
WETEN ZORG- EN
VEILIGHEIDSPARTNERS
ELKAAR STEEDS BETER
TE VINDEN”**

Radicalisering blijft een serieuze en permanente dreiging voor onze nationale veiligheid. Hoewel het fysieke kalifaat van ISIS uiteen is gevallen, blijft de terroristische organisatie voortbestaan en blijft ook sprake van de verspreiding van het jihadistisch gedachtegoed. De blijvende dreiging van geradicaliseerden en extremisten vereist continue aandacht. De afgelopen jaren heeft de gemeente samen met het Rijk gewerkt aan de preventie van radicalisering. Onder meer door het in 2014 uitgebrachte Actieprogramma Integrale Aanpak Jihadisme zijn in korte tijd de benodigde basisstructuren en randvoorwaarden voor de aanpak opgezet.

De gemeente Almere heeft als regiehouder een cruciale rol. De afgelopen jaren is gewerkt aan de opbouw van een lokale aanpak: analyse van de lokale problematiek, deskundigheidsbevordering, opbouw van professionele en maatschappelijke netwerken, begeleiding van kwetsbare jongeren en steun voor gezin en omgeving van radicaliserende jongeren. Dit is belangrijk omdat radicalisering of extremisme de ontwikkeling van jongeren en jongvolwassenen en hun omgeving (gezinnen en gemeenschappen) schaadt en het de democratische rechtsorde ondermijnt. De opgave is dat te voorkomen, de schade te beperken en de maatschappelijke weerbaarheid te vergroten.

WAT WILLEN WIJ BEREIKEN?

Voor het onderwerp radicalisering hebben wij de volgende doelstellingen:

1. bevorderen van de deskundigheid van eerstelijns professionals over het proces van radicalisering en het herkennen en melden van signalen;
2. vergroten van weerbaarheid van jongeren en hun omgeving tegen invloeden van het radicaal gedachtegoed;
3. bevorderen van de deskundigheid van de deelnemers aan het casusoverleg radicalisering, waardoor kan worden ingespeeld op nieuwe ontwikkelingen en de problematiek integraal kan worden aangepakt.

WAT GAAN WIJ DAARVOOR DOEN?

De aanpak van radicalisering staat niet op zichzelf. Het bevorderen van sociale cohesie, het stimuleren van democratisch burgerschap, het bevorderen van arbeidsparticipatie van migranten en het aanpakken van discriminatie zijn belangrijke bouwstenen. Er wordt verder gewerkt aan deze integrale aanpak, waarin repressie en preventie elkaar aanvullen, om bestaande extremistische bewegingen te bestrijden en nieuwe aanwas te voorkomen. De basis wordt vastgehouden en duurzaam ingebed, zodat kennis en structuren beschikbaar blijven. Concreet wordt gewerkt aan:

HUISELIJK GEWELD

1. Trainingen voor professionals binnen de gemeentelijke organisatie, jeugdhulpverlenings-, welzijns-, en GGZ-professionals teneinde (vroeg)signalering door te ontwikkelen.
2. Het vergroten van de weerbare omgeving van jongeren. Denk hierbij aan opvoedondersteuning en de verdere begeleiding van jongeren. Ook gebeurt dit door het verzwakken van de boodschap en door het adresseren van de bredere voedingsbodems, zoals sociale spanningen en polarisatie. Hiernaast zijn er theatervoorstellingen en andere programma's ontwikkeld om de weerbaarheid van jongeren te versterken en dialoog in de klas te stimuleren.
3. Het ontwikkelen, delen en borgen van kennis door de betrokken partijen. Onder meer door verdiepingstrainingen over het herkennen van en omgaan met radicalisering. Hiermee wordt het thema ook actueel gehouden bij de partners van de schoolveiligheidsnetwerken.
4. Het verder opbouwen en vergroten van het informele netwerk in de stad. Hiervan maakt onder meer het 'bondgenotenoverleg' van de politie onderdeel uit.
5. Het aanbieden van trainingen over actuele ontwikkelingen rond radicalisering en andere vormen van extremisme. Hiermee wordt bijgedragen aan de deskundigheid van leden van het casuoverleg (zowel lokaal als regionaal en in het Veiligheidshuis Flevoland).

De aanpak van huiselijk geweld, kindermishandeling en seksueel geweld is een gezamenlijke opgave van het sociaal domein en veiligheid, waarbij ketengericht wordt gewerkt: van preventie tot repressie tot nazorg. Het landelijke actieplan 'Geweld hoort nergens thuis' wordt vertaald naar een regionale aanpak voor Flevoland. De ambitie is om geweld te stoppen en de gezinssituaties veilig te maken. Gezinnen die dat nodig hebben, krijgen hulp. Slachtoffers worden snel en blijvend in veiligheid gebracht. Plegers moeten worden aangepakt; om herhaling te voorkomen, maar ook als signaal naar het slachtoffer. Waar nodig en mogelijk wordt naast straf ook deelname aan een hulpverlenings-traject als (verplichte) voorwaarde gesteld. Dit wordt nader uitgewerkt in het Beleidsplan Sociaal Domein 2019-2022.

Een bestuurlijke maatregel in de aanpak tegen huiselijk geweld en kindermishandeling is het opleggen van een tijdelijk huisverbod door de burgemeester. Hierbij wordt de pleger van huiselijk geweld tijdelijk de toegang tot de woning ontzegd. Zo ontstaat een afkoelperiode, waarin direct voor alle betrokkenen hulpverlening wordt ingezet. Indien de burgemeester, op advies van hulpverlening, niet het vertrouwen heeft dat het na de afkoelperiode beter zal gaan, heeft hij de mogelijkheid om de maatregel te verlengen. Binnen de uitvoering van deze maatregel wordt intensief samengewerkt tussen diverse zorg- en veiligheidspartners zoals politie, OM, Veilig Thuis, Reclassering Nederland en de BlijfGroep. Met ingang van 2019 wordt onder regie van het sociaal domein gestart met de pilot Multidisciplinaire Aanpak (MDA++) in

het Veiligheidshuis Flevoland. De MDA++ is een integrale en specialistische aanpak voor ernstige casussen van kindermishandeling en huiselijk en seksueel geweld, waarbij het uitgangspunt is één gezin, één plan, één regisseur.

PERSONEN MET VERWARD GEDRAG

Het terugdringen van overlast van personen met verward gedrag is een van de acht kernopgaven in het coalitieakkoord 'Liefde voor Almere'. Eind 2016 is het regionaal plan van aanpak Personen met verward gedrag vastgesteld. Daarin is ingezet op een sluitende ketenaanpak voor personen met verward gedrag. Onderdeel hiervan is geweest om inzicht te krijgen in de doelgroep, de crisisketen op orde krijgen en de deskundigheid te bevorderen bij gemeenten en ketenpartners. Het regionaal plan heeft geleid tot een uitvoeringsplan waarin de aanpak per doelgroep, de crisisketen, deskundigheidsbevordering en preventie zijn uitgewerkt voor de praktijk.

Bij (woon)overlast of verstoringen van de openbare orde wordt door zorg- en veiligheidspartners samengewerkt om tot een maatwerkoplossing te komen. Per 1 januari 2019 wordt ook gestart met procescoördinatie ten behoeve van 'Personen verward gedrag met een verhoogd gevaarsrisico' in het Veiligheidshuis Flevoland. Deze ontwikkeling loopt samen met de doorontwikkeling van het Veiligheidshuis en MDA++.



7

THEMA 4: RAMPENBESTRIJDING EN CRISISBEHEERSING

De gemeente heeft een belangrijke verantwoordelijkheid als het gaat om de veiligheid van haar inwoners, ook op het gebied van brandweezorg, rampenbestrijding en crisisbeheersing.

1

REGIONALE SAMENWERKING: VEILIGHEIDSREGIO FLEVOLAND

In 2010 is de Wet veiligheidsregio's in werking getreden, waarmee in Nederland 25 veiligheidsregio's zijn gevormd. In deze wet is opgenomen dat het college van burgemeester en wethouders is belast met de organisatie van brandweezorg, rampenbestrijding en crisisbeheersing en geneeskundige hulpverlening. De colleges van burgemeester en wethouders van de gemeenten die behoren tot de regio Flevoland, hebben conform de vereisten uit de Wet veiligheidsregio's, een gemeenschappelijke regeling getroffen. Hiermee zijn de gemeenten gezamenlijk opdrachtgever voor de Veiligheidsregio Flevoland en is de uitvoering van de brandweezorg, rampenbestrijding en crisisbeheersing en de geneeskundige hulpverlening middels verlengd lokaal bestuur bij deze veiligheidsregio belegd. De burgemeesters van gemeenten in een veiligheidsregio hebben zitting in het bestuur van de veiligheidsregio en vertegenwoordigen de eigen gemeente. De burgemeester van Almere is tevens voorzitter van de Veiligheidsregio Flevoland.

De veiligheidsregio stelt elke vier jaar een regionaal risicoprofiel, regionaal beleidsplan en regionaal crisisplan vast. In deze plannen wordt aangegeven welke risico's een regio loopt, wat de waarschijnlijkheid is dat dit risico zich voordoet, wat de impact is en hoe daarop voor te bereiden. De gemeenteraad heeft invloed op deze plannen. De raad wordt (verplicht) geconsulteerd bij de vaststelling van het

INTERREGIONALE SAMENWERKING: FLEVOLAND EN GOOI EN VECHTSTREEK

risicoprofiel dat de basis vormt voor de overige planvorming. Dit wordt vierjaarlijks gedaan. Daarnaast wordt de begroting van de veiligheidsregio jaarlijks aan de gemeenteraden voorgelegd, die vervolgens een zienswijze kunnen afgeven.

VEILIGHEIDSREGIO IN HET KORT

Veiligheidsregio's zijn netwerkorganisaties die op basis van een gemeenschappelijke regeling werken aan rampenbestrijding en crisisbeheersing. De Veiligheidsregio Flevoland is een samenwerkingsverband van alle gemeenten in Flevoland, Brandweer Flevoland en de Geneeskundige Hulpverleningsorganisatie in de Regio (GHOR Flevoland). De veiligheidsregio werkt nauw samen met de politie. Daarnaast wordt afhankelijk van het thema samengewerkt met een groot aantal andere partners.

Sinds 2008 wordt er gewerkt aan de veiligheidsregio in Flevoland. Hierbij is in de loop der jaren ook veelvuldig samengewerkt met de Veiligheidsregio Gooi en Vechtstreek en zijn er bijstandsafspraken gemaakt. Flevoland en Gooi en Vechtstreek hebben beide relatief kleine veiligheidsregio's wanneer wordt gekeken naar factoren als inwonertal en oppervlakte, maar ook naar het risicoprofiel van de regio's. De intentie die beide besturen van de veiligheidsregio's hebben uitgesproken is om de komende jaren de samenwerking te intensiveren en daarbij ook te kijken naar samenwerkingsmogelijkheden met de Gemeentelijke Gezondheidsdienst (GGD) in beide regio's. De samenwerking heeft als doel om beter voorbereid te zijn op de veranderende risico's (denk aan uitval nutsvoorzieningen, ICT-verstoringen, uitbraak infectieziekten, terroristische aanslagen), de slagkracht van met name de brandweerorganisatie te verbeteren en toekomstige (hogere) kosten te beperken. Een fusie is voorlopig uitgesloten vanwege de Wet veiligheidsregio's, die bepaalt dat een veiligheidsregio niet provinciegrensoverschrijdend kan worden ingericht. De wet wordt in 2019 geëvalueerd. Dit zal mogelijk aanleiding geven tot aanpassingen, waardoor een fusie in de toekomst wellicht mogelijk zou zijn. Onderwerpen waar de samenwerking al wordt gezocht zijn: opleiden, trainen en oefenen (OTO), de netwerkorganisatie voor bevolkingszorg (deze is al gefuseerd) en de huidige meldkamer Flevoland en Gooi en Vechtstreek en de toekomstige Meldkamer Midden-Neder-

land, die volgens planning in 2021 in Hilversum gerealiseerd zal worden.

BEVOLKINGSZORG – GEMEENTELIJKE ROL TIJDENS CRISIS EN RAMP

Tijdens een ramp of crisis hebben de samenwerkende gemeenten een belangrijke rol als het gaat om het leveren van 'bevolkingszorg'. De gemeente is tijdens een ramp of crisis een uitvoerend partner, gezamenlijk met de reguliere hulpverleningsdiensten. De voorbereiding en uitvoering hiervan worden opgepakt door de samenwerkende gemeenten van de Veiligheidsregio's Flevoland en Gooi en Vechtstreek: Bevolkingszorg Flevoland en Gooi en Vechtstreek (BFGV).

BFGV is een netwerkorganisatie en levert met name meerwaarde door gezamenlijke planvorming, het verzorgen van de randvoorwaarden voor de crisisorganisatie en het opleiden, trainen en oefenen van gemeentelijke functionarissen die een rol hebben in de crisisorganisatie. Door de BFGV-organisatie is voorzien in een structuur waarbij de functionarissen, die een rol hebben tijdens de rampenbestrijding en crisisbeheersing, zoveel mogelijk (inter) regionaal piket lopen en daarmee 24/7 inzetbaar zijn. Deze functionarissen zijn werknemers van de verschillende gemeenten in Flevoland en Gooi en Vechtstreek. Er blijven functies en taken die lokaal worden uitgevoerd.

BRANDWEERZORG

Dit zijn onder andere

- de voorzitter van het gemeentelijk beleidsteam (dit is de burgemeester of loco burgemeester);
- de adviseur bevolkingszorg (de gemeentesecretaris of loco gemeentesecretaris);
- de adviseur openbare orde en veiligheid piket (24/7) bij de afdeling Bestuur, Veiligheid, Leefbaarheid en Strategie die direct, in overleg met de relevante partners en bestuur, acteert op het moment dat zich ernstige incidenten voordoen met het risico op maatschappelijke onrust. Hiervoor wordt de 'Handreiking aanpak (dreigende) maatschappelijke onrust in Midden-Nederland' van bureau Regionale Veiligheidsstrategie gevolgd (zie bijlage 2);
- de officier van dienst bevolkingszorg (deze gemeentelijke functionaris komt binnen 30 minuten ter plaatse bij een incident waarbij multidisciplinaire afstemming tussen de hulpverleningsdiensten gewenst is);
- de persvoorlichter/woordvoerder.

Daarnaast is het van belang dat er vanuit de gemeentelijke afdelingen inzet gepleegd kan worden om deze verschillende afdelingen aan te sturen. Hiervoor is er een piket coördinator Stadsbeheer. Vanzelfsprekend is bij calamiteiten, maar ook bij opschaling naar een ramp of crisis, ook nauw contact met de eigen meldkamer cameratoezicht en toezicht en handhaving.

Het grootste organisatieonderdeel van de Veiligheidsregio Flevoland is de brandweer Flevoland. Voor de gemeente is het van belang dat haar inwoners kunnen rekenen op goede brandweerbepaling. Een groot onderdeel van de werkzaamheden van de brandweerorganisatie is niet specifiek gericht op de grotere rampen of crises, maar op het leveren van lokale brandweerbepaling; verkeersongevallen en brandbestrijding in en om het huis. Om deze lokale brandweerbepaling goed te kunnen uitvoeren – en met name tijdig aanwezig te kunnen zijn – is een adequate dekking van het gebied met brandweerkazernes een vereiste. De brandweerkazernes in Almere zijn eigendom van de gemeente Almere. De gemeente is tevens verantwoordelijk voor het beheer, onderhoud en de bouw van eventuele nieuwe kazernes. Door de kazerne aan de Markerkant te verplaatsen richting Almere Poort is de toekomstige dekking binnen de gemeente Almere beter geregeld. Op dit moment wordt gepland dat dit per 2021 wordt uitgevoerd. In de verdere toekomst dient te worden gekeken naar een kazerne voor het gebied Oosterwold. Een gezamenlijke kazerne met Zeewolde is hierbij een van de mogelijkheden.

Brandweerfunctionarissen moeten vakbekwaam zijn en blijven. Denk aan expertise op het gebied van brandweerbepaling, maar ook de voorbereiding op modernere dreigingen. De landelijk vastgestelde eisen op het gebied van vakbekwaamheid worden steeds hoger.

Er is daarnaast toenemende aandacht voor arbeidshygiëne en daar vloeien extra eisen uit voort. Denk aan eisen als het gaat om reiniging en gebruik van materieel en uitrusting. De brandweerorganisatie Flevoland geeft invulling aan deze ontwikkelingen en informeert de gemeente als opdrachtgever over de uitdagingen. Dit doet zij via een programmabegroting (jaarlijks) en beleidsplan (vierjaarlijks vanaf 2019).

ROL VAN DE GEMEENTE TIJDENS EEN RAMP OF CRISIS

Tijdens een ramp of crisis hebben de (samenwerkende) gemeenten de volgende taken:

1. Crisiscommunicatie: de bevolking moet worden geïnformeerd en voorgelicht.
2. Acute bevolkingszorg: taken die de gemeente naast de spoedeisende zorg ter plaatse meteen moet leveren. Denk hierbij aan opvang en verzorging, het informeren van verwanten maar ook inzetten van toezicht en handhaving of andere gemeentelijke diensten.
3. Herstelzorg: na de eerste hectische fase van een ramp of crisis is zorg nodig om zo snel mogelijk weer terug te keren naar de 'normale' situatie.

..... EVENEMENTEN

Almere wil een aantrekkelijke gemeente zijn voor inwoners en bezoekers en daarbij hoort ruimte geven aan verschillende soorten evenementen. Evenementen voor verschillende doelgroepen, waarbij goed gastheerschap richting organisatoren en bezoekers wordt getoond. Hiervoor is eind 2017 een strategisch evenementenbeleid vastgesteld. Dit evenementenbeleid richt zich met name op het vraagstuk welke evenementen waar kunnen plaatsvinden, op het afwegen van de ingediende aanvragen en op een aantrekkelijk evenementenaanbod en geschikte locaties. In het kader van de veiligheid en het voorkomen van overlast, worden eisen gesteld aan de evenementenorganisaties en wordt samengewerkt met de veiligheidsregio, de politie en het OM.

Met name bij de grote evenementen of bij specifieke bijzonderheden is er naast de reguliere aandacht voor veiligheid, vanuit de afdeling Vergunningverlening, Toezicht en Handhaving, in samenwerking met de veiligheidsregio en politie, extra aandacht voor de risico's, de werkwijze en de afspraken bij eventuele calamiteiten. Bij grote evenementen wordt standaard advies aangevraagd aan de Veiligheidsregio Flevoland.

Aandachtspunten bij evenementen(beleid) zijn:

- de groei van de stad (woningen dichterbij evenementenlocaties, meer parkeeroverlast);
- het toenemend aantal grote evenementen en de capaciteit die dit vraagt van de interne en externe veiligheidspartners;
- blijvende aandacht voor veiligheid in het vergunningenproces;
- handhaving en controle op afspraken zoals vastgelegd in de afgegeven vergunningen.

EEN VEILIGE FLORIADEN IN 2022

De Floriade is een van de acht kernopgaven in het coalitieakkoord 'Liefde voor Almere'. Vanuit de zelfstandige programmaorganisatie (ZPO) gemeente Almere wordt gewerkt aan een veilige wereldtuinbouwtentoonstelling Floriade in 2022. Uitzonderlijke kenmerken van het evenement die vragen om een goede voorbereiding en afstemming met alle partners zijn de duur van het evenement, de vele internationale bezoekers, bezoek van hoogwaardigheidsbekleders en de extra (avond)evenementen binnen de Floriade. De Floriade BV is als organisator verantwoordelijk voor de veiligheidsmaatregelen op en om het evenemententerrein. Met hulpdiensten wordt vooraf en tijdens de Floriade samengewerkt en afgestemd. De gemeente Almere adviseert en toetst langs reguliere weg het uiteindelijke veiligheidsplan bij de vergunningverlening en adviseert de Floriade in het voortraject gezamenlijk met de andere partners waaronder de politie, de brandweer de GGD en de GHOR.

BIJLAGE 1

TOTSTANDKOMING

ACTIEPLAN VEILIGHEID 2019-2022

1

COALITIEAKKOORD

Het Actieplan Veiligheid 2019-2022 is gebaseerd op vijf pijlers:

- 1. Het coalitieakkoord 2018-2022 'Liefde voor Almere'**
- 2. Het veiligheidsbeeld: zowel politiecijfers als cijfers uit de Veiligheidsmonitor-Wijkpeiling 2017**
- 3. Bijeenkomsten met partners per thema**
- 4. De veiligheidstour door de stad**
- 5. Input vanuit de raad**

In de volgende paragrafen zijn deze onderdelen toegelicht.

In 'Liefde voor Almere' spreekt het college de ambities uit voor de komende vier jaar. Over veiligheid is daarin opgenomen:

"Er vindt een verschuiving plaats van zichtbare criminaliteit naar onzichtbare en ondermijnende criminaliteit. Ondermijnende criminaliteit is de georganiseerde criminaliteit die steeds dichterbij komt: dichterbij en tussen de bewoners, waarbij misbruik wordt gemaakt van de legale structuren in onze stad. Illegale hennepcultuur en mensenhandel zijn voorbeelden van ondermijnende criminaliteit. De gemeente vervult een cruciale rol bij het bestrijden van ondermijning. Zij beschikt immers over veel informatie als het gaat om die legale structuren en kan alle betrokken partners (politie, OM, Belastingdienst, FIOD) bij elkaar brengen. Om die cruciale rol te vervullen is deskundige bemensing noodzakelijk. Dit maken wij mogelijk.

De jeugdoverlast is toegenomen de afgelopen jaren en lijkt op dit moment niet af te nemen. De jeugdige overlastgever van nu kan de grote crimineel van de toekomst zijn. Juist dat willen wij voorkomen. Daarom hechten wij aan het terugdringen van jeugdoverlast, vanuit veiligheidsoverwegingen maar ook vanuit de overweging dat jeugd aparte preventieve aandacht heeft. Vandaar dat wij investeren in extra JeugdBoa's (Bevoegde Opsporingsambtenaren). De handhaving capaciteit van de bestaande gemeentelijke Boa's bevindt zich momenteel op het niveau van 2013 en daardoor kan de noodzakelijke inzet die nu

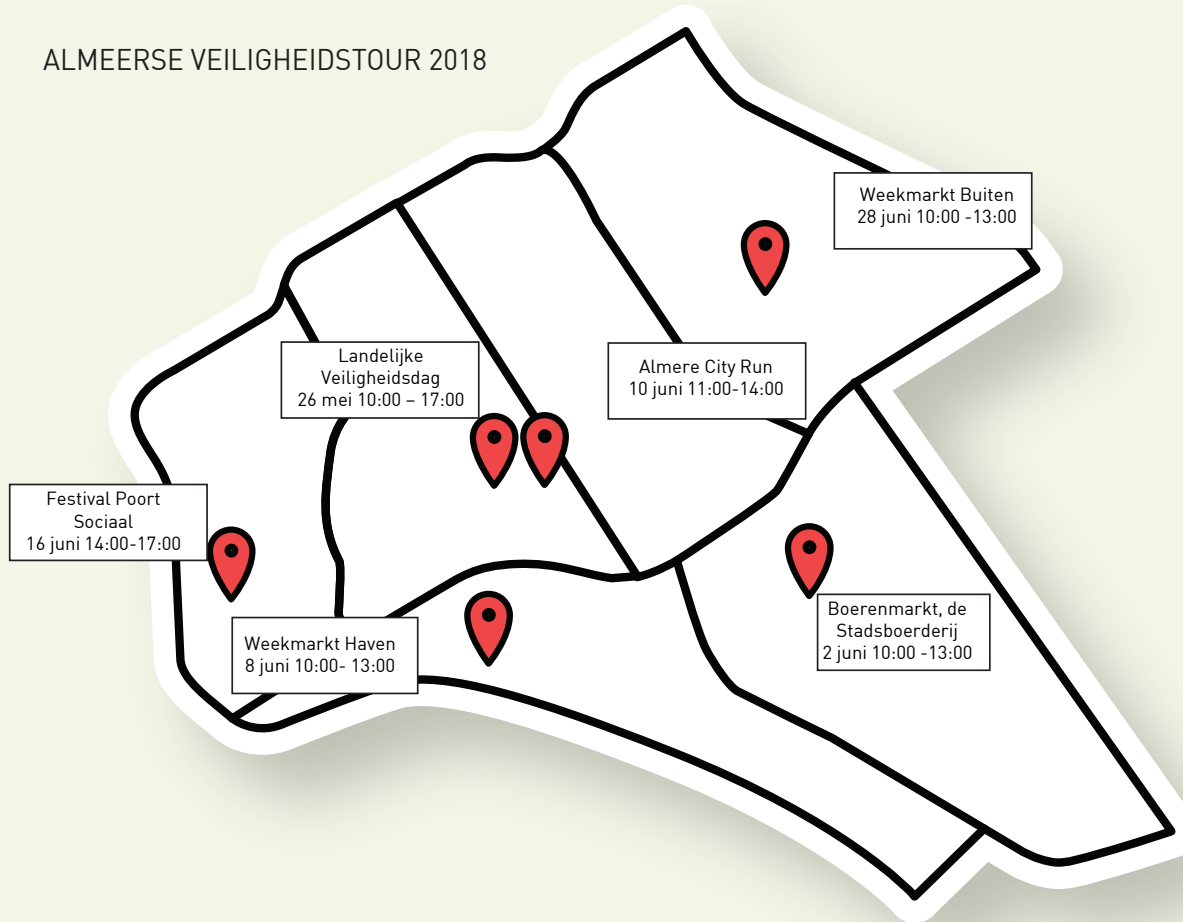
VEILIGHEIDSBEELD

is vereist, niet worden geleverd. Daarom investeren wij in de handhavingscapaciteit van de gemeentelijke Boa's. Wij zien ook een sterke relatie met het jongerenwerk. Daarom investeren wij daar ook in. Buurtpreventieteams hebben zich bewezen en kunnen op onze steun blijven rekenen. Wij zetten met inachtneming van de Grondwet, maximaal in op het ontmoedigen en verspreiden van radicaal antidemocratisch gedachtegoed"

De huidige veiligheidssituatie is een belangrijke 'opmaat' voor het Actieplan Veiligheid en bijbehorend veiligheidsbeleid. Wij monitoren continu het actuele veiligheidsbeeld aan de hand van registratiecijfers, bewonersonderzoeken en door experts gesignaleerde trends en ontwikkelingen. De geregistreerde criminaliteit daalt, wat laat zien dat Almere goed op weg is. Dit geldt echter niet elk jaar voor alle delictsoorten. Zo is in 2017 het aantal woninginbraken weer gestegen. Het tegengaan van deze en andere 'high impact crimes' (HIC) blijft daarom een belangrijk aspect van de veiligheidsaanpak. Naast de daling van de geregistreerde criminaliteit is een stijging zichtbaar van enkele overlastsoorten, zoals overlast van verwarde personen. Dit is één van de thema's die een integrale aanpak vanuit veiligheid en zorg vergt, waar in dit actieplan aandacht aan wordt besteed.

Uit het grootschalige bewonersonderzoek Veiligheidsmonitor-Wijkpeiling dat eind 2017 is gehouden blijkt dat Almeerders zich steeds veiliger voelen in hun buurt. Er zijn echter nog buurten waar het veiligheidsgevoel achterblijft. Voor deze verschillen is aandacht. Ook is de beleving van onveiligheid in Almere iets groter dan gemiddeld in de grote steden. Veiligheidsbeleving is daarom een belangrijk onderdeel van dit veiligheidsplan. Ook trends en ontwikkelingen die niet uit cijfers of bewonersonderzoeken naar voren komen, maar wel gesignaleerd worden door deskundigen, hebben hun plek in het plan gekregen. Dit geldt met name voor ondermijning en cybercriminaliteit.

ALMEERSE VEILIGHEIDSTOUR 2018



3

VEILIGHEIDSTOUR

In mei/juni 2018 is een Veiligheidstour georganiseerd op zes verschillende plekken in de stad, waarbij bestaande evenementen en markten zijn bezocht. De gemeente is met bewoners in gesprek gegaan over de vraag 'wat betekent veiligheid voor u' en welke zaken op het gebied van veiligheid de komende jaren aangepakt moeten worden. De uitkomsten ondersteunen voor een deel de conclusies van de Veiligheidsmonitor-Wijkpeiling 2017. Veel inwoners gaven aan dat zij tevreden zijn over de veiligheid in hun buurt. Wel loopt de veiligheidsbeleving soms uiteen met de daadwerkelijke cijfers. Bewoners gaven aan veel behoefte te hebben aan zichtbaar toezicht op straat. Een actieve politie en gemeente op social media ervaren zij als zeer positief. Bewoners vroegen aandacht voor de aanpak van woninginbraken. Volgens veel bewoners is eigen gedrag (mede) bepalend of men slachtoffer wordt of niet. Daarom vinden zij preventietips van belang. Er werd door bewoners in brede zin aandacht gevraagd voor het onderhoud in de buurt (schoon, heel en veilig) en verschillende vormen van overlast. Alle contacten zijn vastgelegd en waar gewenst hebben bewoners een terugkoppeling ontvangen.

4

WERKBIJEENKOMSTEN MET STAKEHOLDERS

Begin 2018 zijn interviews gehouden met 'sleutelfiguren' binnen en buiten de gemeentelijke organisatie. Hierin is teruggeblikt op de periode 2015-2018 en gesproken over trends en ontwikkelingen. In vervolg hierop zijn in mei en juni diverse werkbijeenkomsten gehouden met de partners rond de vier in het plan uitgewerkte thema's. De deelnemers waren afkomstig uit verschillende organisaties, zoals de politie, het Openbaar Ministerie (OM), welzijnsorganisatie De Schoor, de GGD, de Belastingdienst, woningcorporaties, het Regionaal Informatie en Expertise Centrum (RIEC) en ondernemers. Ook collega's uit verschillende gemeentelijke afdelingen hebben hierin geparticipeerd. Met de deelnemers is gesproken over trends en ontwikkelingen op het gebied van veiligheid, de prioriteiten voor de komende vier jaar, de aanpak die daarbij hoort en welke rol de gemeente en de partners in die aanpak hebben. De uitkomsten van de interviews en werkbijeenkomsten vormden input voor het Actieplan Veiligheid 2019-2022. Het conceptplan is besproken in de driehoek en tevens heeft afstemming met de adviesraad Sociaal Domein plaatsgevonden.

5

INPUT VANUIT DE GEMEENTERAAD

De gemeenteraad van Almere is via de dagelijkse mail vanuit de griffie op de hoogte gesteld van de start van de hiervoor beschreven veiligheidstour in mei/juni 2018 en daarbij uitgenodigd om actief te participeren.

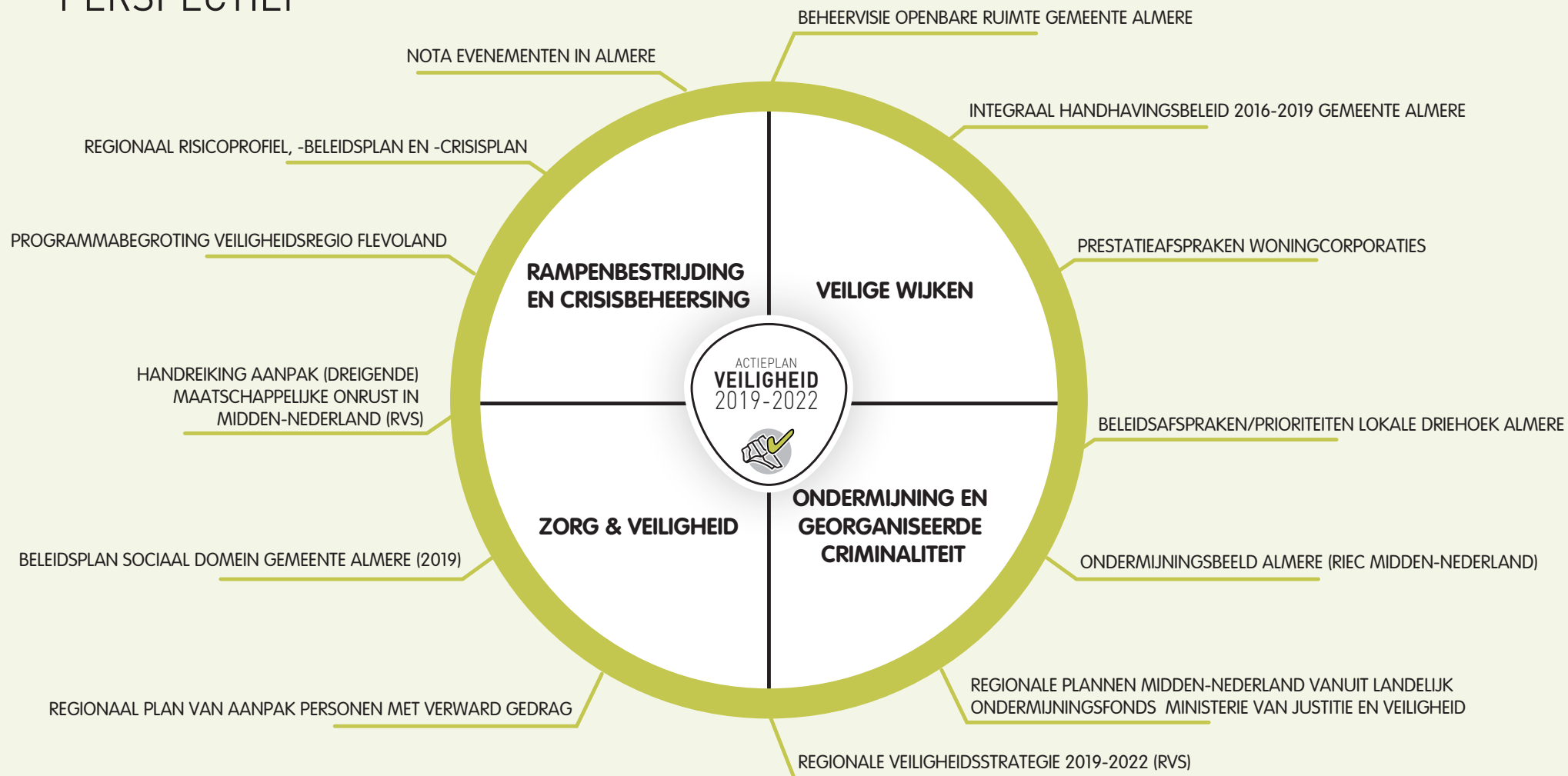
Op 5 juli 2018 heeft de gemeenteraad kennisgemaakt met de politie en het Openbaar Ministerie op het politiebureau aan de Baljuwstraat. Tijdens deze kennismaking zijn de raadsleden op de hoogte gesteld van de planning en de hoofdstructuur van het nieuwe Actieplan Veiligheid voor zover die op dat moment bekend was. Op diezelfde dag heeft de raad – tijdens de bespreking van de laatste voortgangsrapportage over het actieprogramma Veiligheid 2015-2018 in de gemeenteraad (op de politieke markt) – inhoudelijk input geleverd voor dit Actieplan Veiligheid 2019-2022. De meest genoemde thema's vanuit de gemeenteraad waren: jeugdoverlast, ondermijning/de meer onzichtbare criminaliteit, personen met verward gedrag en woninginbraken. Ook het thema cybercriminaliteit is benoemd. Er is onder andere aandacht gevraagd voor de preventieve kant van veiligheid, voor het domeinoverstijgend werken en de samenwerking met burgerinitiatieven. Al deze thema's komen terug in het Actieplan Veiligheid 2019-2022.

De gemeenteraad van Almere is op 4 oktober 2018 tijdens een werkbijeenkomst waarvoor alle raadsleden zijn uitgenodigd inhoudelijk meegenomen in de hoofdthema's van dit nieuwe plan. Via pitches over informatiegestuurd werken, de aanpak van jeugdoverlast en jeugdcriminaliteit en ondermijning zijn de aanwezige raads- en fractieleden op de hoogte gesteld van de ontwikkelingen en de aanpak. Vervolgens hebben de raadsleden tijdens het *veiligheidscafé* actief mee kunnen denken over prioritering en aanpak binnen de vier hoofdthema's van het Actieplan Veiligheid 2019-2022.

Op basis van alle voornoemde input voor het Actieplan Veiligheid 2019-2022 is voorliggend Actieplan opgesteld en vervolgens via de reguliere bestuurlijke processen van de gemeente Almere ter vaststelling aan de gemeenteraad aangeboden.

BIJLAGE 2

VEILIGHEID IN BREDER PERSPECTIEF



BIJLAGE 3

GEBRUIKTE AFKORTINGEN

APV	- Algemene plaatselijke verordening	LVA	- Lokaal veiligheidsarrangement openbaar vervoergebied Almere
BFGV	- Bevolkingszorg Flevoland en Gooi en Vechtstreek	MBO	- Middelbaar beroepsonderwijs
BOA	- Buitengewoon opsporingsambtenaar	MDA++	- Multidisciplinaire intersectorale en specialistische aanpak voor ernstige casus van kindermishandeling en huiselijk en seksueel geweld
BOZV	- Breed overleg Zorg en Veiligheid		
CBS	- Centraal Bureau voor de Statistiek		
College van B&W	- College van burgemeester en wethouders	NCSC	- Nationaal Cyber Security Centrum
DDos aanval	- Distributed-Denial-of-service-aanvallen (DDoS-aanvallen) zijn pogingen om een computer, computernetwerk of dienst niet of moeilijker bereikbaar te maken voor de bedoelde klanten.	OGGZ	- Openbare Geestelijke Gezondheidszorg
		OM	- Openbaar Ministerie
DOR	- Digitaal opkopersregister	OMG	- Outlaw Motorcycle Gangs
DVC	- Districtelijk Veiligheidscollege	OTO	- Opleiden, trainen en oefenen
FIOD	- Fiscale inlichtingen- en opsporingsdienst	PGA	- Persoonsgerichte aanpak
G10	- Tien grootste gemeenten in Nederland, gemeten aan het inwonertal	PKVW	- Politie Keurmerk Veilig Wonen
GGD	- Gemeentelijke gezondheidsdienst	PMM	- Plus-Min-Mee methode
GGZ	- Geestelijke gezondheidszorg	RIEC	- Regionaal Informatie- en Expertise Centrum
GHOR	- Geneeskundige hulpverleningsorganisatie in de regio	RvdK	- Raad voor de Kinderbescherming
HBO	- Hoger beroepsonderwijs	RVS	- Regionale veiligheidsstrategie
Het CCV	- het centrum voor criminaliteitspreventie en veiligheid	SAVE	- Samen Veilig
HIC	- High Impact Crimes	VIS	- Veiligheidsinformatie Systeem
JIT	- Jeugd interventieteam	VNG	- Vereniging van Nederlandse Gemeenten
KVO	- Keurmerk Veilig Ondernemen	VO	- Voortgezet onderwijs
LHBTI	- Lesbisch, homoseksueel, biseksueel, transgender, of intersekse persoon	VT	- Veilig Thuis
		Wet BIBOB	- Wet Bevordering integriteitsbeoordelingen door het openbaar bestuur
		ZPO	- Zelfstandige programma organisatie

COLOFON

Tekst

Gemeente Almere,
afdeling Bestuur, Veiligheid, Leefbaarheid en Strategie

Infographics

In 60 Seconds
Gemeente Almere, afdeling Communicatie & Marketing

Vormgeving

Gemeente Almere, afdeling Communicatie & Marketing